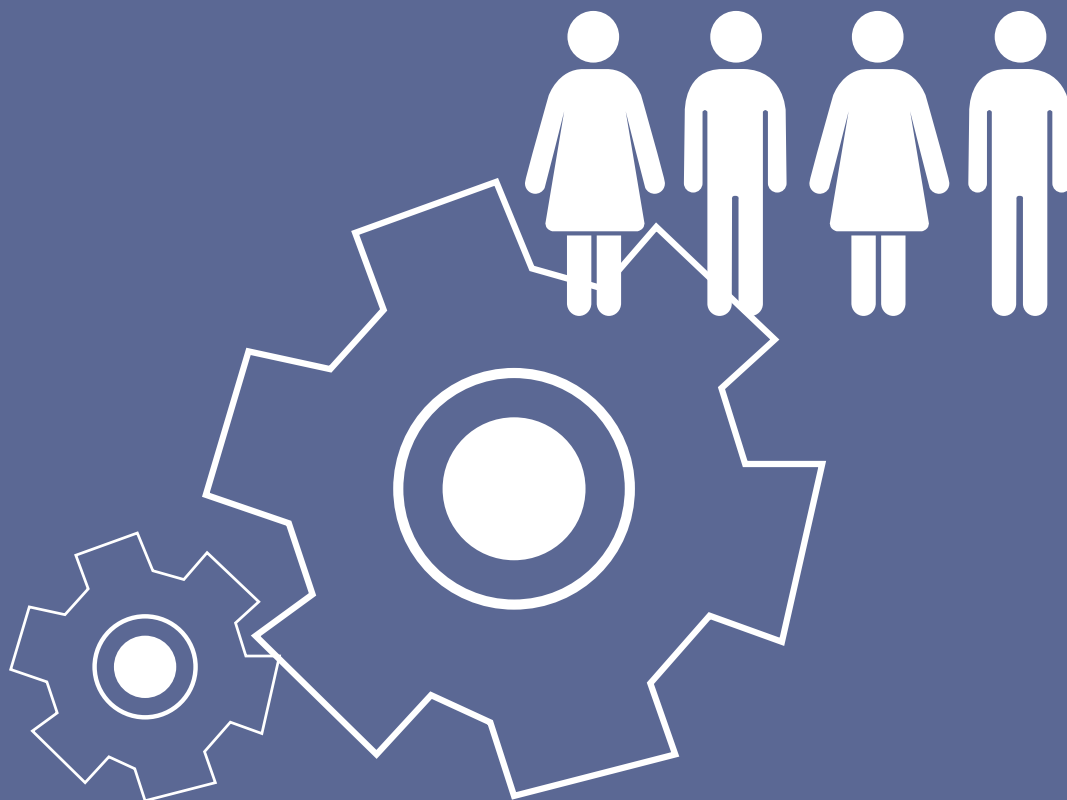


**EKINTZAIETZA GENERO IKUSPEGIAREKIN:  
PRAKTIKA ONEN ESKULIBURUA**



**EKINTZAIETZA GENERO IKUSPEGIAREKIN:  
PRAKTIKA ONEN ESKULIBURUA  
2017KO UZTAILA**



# Edukia

---

1. SARRERA .....	7
2. EKINTZAILETASUNAREN EGOERA GENERO IKUSPEGITIK. ESPERO DIREN ONURAK .....	8
3. EKINTZAILETASUNARI GENERO IKUSPEGITIK HELDU .....	12
4. ERREFERENTZIAZKO PRAKTIKA ONAK .....	14
5. GEROKO-IKUSPEGITIK EKINTZAILETZA LAGUNTZEKO AUTODIAGNOSTIKOKO ETA INTEGRAZIOKO TRESNA .....	32



# 1. Sarrera

Bizkaiko Foru Aldundiaren ekintzaitzaren aldeko apustua aberastasuna eta enplegua sortzeko iturri berriak identifikatzean datza, etorkizuneko gure lehiakortasun eta jasagarritasuna bermatzen dutenak. Hori guztia, ekintzaitza ekonomia eta gizartea eraldatzeko erreminta denaren ikuspegitik.

Bizkaiko Foru Aldundiak diseinatutako Bizkaia goazen 2030 Plan estrategikoan emakumeek zuzendutako ekintzaitza sustatzera bideratutako ekintza bat barne hartzen du, Bizkaiko Foru Aldundiaren apustu tinkoa gauzatuz.

Ekintza honetan egindako jardueren artean, ANDREkintzailea programaren markoaren barruan Bizkaian ekintzaitzaren eremuan lan egiten dute eragile ezberdinek osatutako gogoeta foro bat garatu da. Foro honetan emandako kolaborazioa eta sortutako gogoetak dokumentu hau egiteko hazia izan dira.

Praktika Onen Eskuliburu hau Bizkaiko Foru Aldundiko Lurralde eta Ekonomia Garapen Sailak egin du. Ekintzaitza genero ikuspegitik sustatzeko eta ezartzen laguntzeko garrantziaren gainean sentsibilizatzeko asmoz garatu da. Eta instrumentu praktikoa izateko, ekintzaileen eta enpresarien ahalduntzea errazten duten eta gizarteak ekintzaitzari buruz eta emakumeek enpresaritza munduan duten presentziari buruz duen ikuspuntuan aldaketak eragiten dituzten neurri zehatz eta lorgarriak identifikatuz lan egin da.

Bizkaiko Foru Aldundiaren ustez ezinbestekoa da emakume eta gizonen arteko berdintasun erreal eta eraginkorrean aurrera egitea, 2016-2019 emakume eta gizonen arteko berdintasunerako V. Foru Planaren barruan ekintzak garatuz. Plan honetan ekintzaitza eremuan emakume eta gizonen arteko gap-a murrizteko jardunak eta gure inguruko emakume ekintzaile eta enpresarien erreferenteak ikusarazi eta sortzen dituzten jardunak ere jasotzen dira.

Eskuliburua egitean praktika on asko topatu ditugu, eta horrek sinplifikazio prozesu bat egitera behartu gaitu. Horregatik, praktika onen Eskuliburuan, talde batean emakume eta gizonen arteko berdintasunerako otsailaren 18ko 4/2005 Legea betetzeari zuzenean lotuta daudenak daude eta bigarren talde batean ezberdintasun ñabardurak dituztela uste ditugunak banaka azaltzen dira. Praktika onak sartzek ez du sakontasuna adierazi behar (dokumentu honetan jaso gabeko praktika on asko daudela badakigu) eta ekintzaitzasun eremuan lan egiten duten erakundeentzat eredu edo erreferentzia bakarrik izan nahi dute.

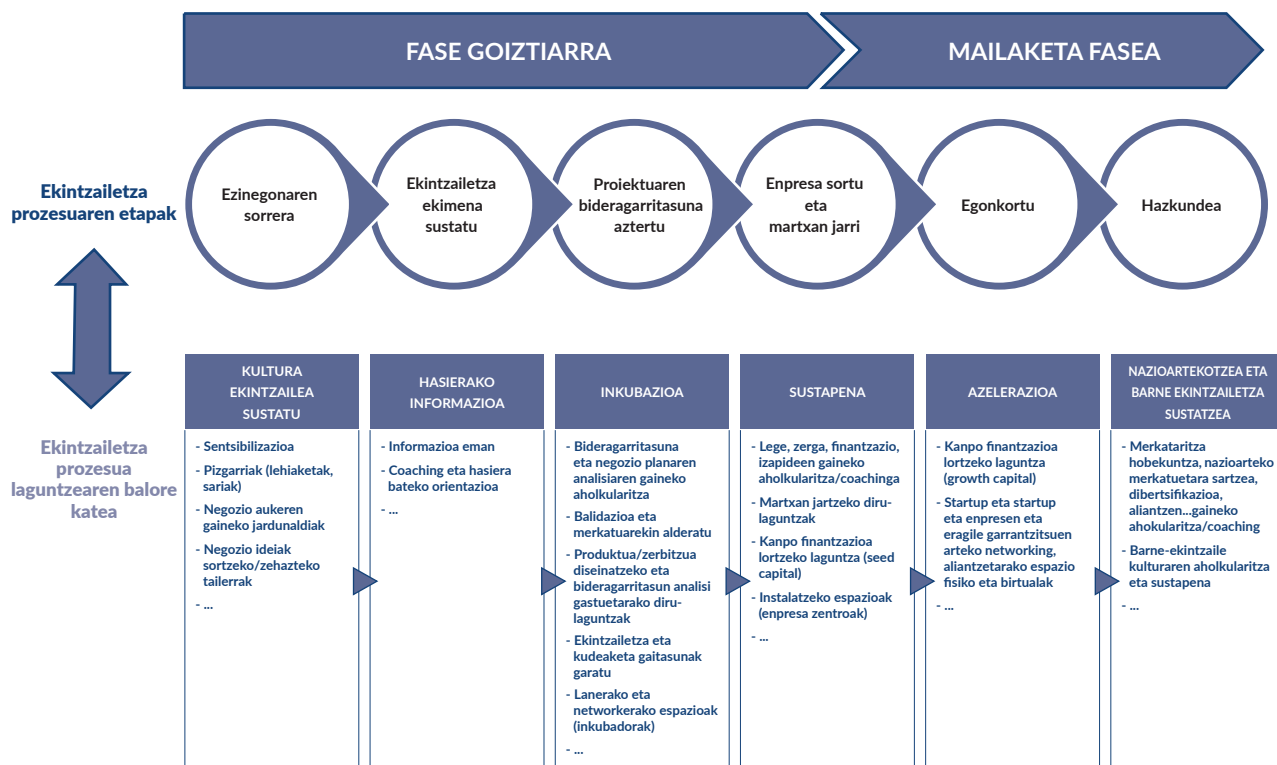
Ekintzaitzaren genero ikuspegiarekin aurrera egiteko erakundeen barruko aldera ere lan egitea beharrezkoa da, organizazio kultura ezberdinak eta euren sentsibilizazioa emakume eta gizonen arteko berdintasunera egokituz, hori jarduera moduaren eta erakundeak ikusteko moduaren eta osatzen duten pertsona bakoitzaren moduaren gaineko inpaktu zuzena lortzeko helburuz.

Eskuliburua genero ikuspegia ekintzaitzaren laguntzeko auto-diagnosi eta integrazio erreminta batekin amaitzen da, erabiltzeko erraza izango dela espero duguna eta modu oso azkarrean ekintzaitza laguntzeko prozesuaren analisia egiten lagunduko duena, dagoeneko egoki egiten diren jarduerak zein prozesuan genero ikuspegia sartu eta ebaluatzea hobetzeko aukera dagoen horietan identifikatzeko aukera emango duena.

Bizkaiko Foru Aldundiarekin ANDREkintzaitza programan eskuzabaltasunez kolaboratu duten ekintzaitzasuna sustatzeko eragile guztiei eskerrak eman nahi dizkiegu berriz ere, euren esperientzia, jakituria eta emakumeek zuzendutako ekintzaitzasunarekin lotutako ardurak eskaini dizkigutenak, eta ekintzaitzasunaren eremuan genero ikuspegia sartzegatik.

## 2. Ekintzailetasunaren egoera genero ikuspegitik. Espero diren onurak

Ekintzailetasun prozesua, ekintzaile grina sortu eta sustatzetik enpresaritzara proiektuak hazi arte ulertuta, ezberdindutako ezaugarri eta beharrak dituen faseak ditu, erakunde publikoek banaka erantzun behar dituztenak.



Etapaz ezberdinen patroiak hauek dira:

**Fase Goiztiarra:** Ekintzailea ekintzailetzan hasten denetik salmentak hasi arteko fasea. Fase honetan, ekintzaileek laguntza eta oinarri operatiboa, finantzieroa eta emozionala beharko dute. Fase honek ondorengo etapak barne hartzen ditu:

- Grinen sorrera: Erakundeek ekimen ekintzaile berrien garapena erraztu behar dute.
- Ekimen ekintzailea sustatu: Etapa honetan jarduera ekintzailearekin lotutako alderdi kritikoaren gaineko informazioa eman behar da.
- Bideragarritasun analisia: Etapa honetan proiektuaren bideragarritasuna balioztatu eta berriz formulatzen da eta proiektuari merkatuan eragin ahal izateko forma ematen zaio, eta sistemak ideien eta laguntza eta euskarri tresna eta erremintzen alderatzea erraztu behar du.
- Enpresaren sorrera eta martxan jartzea: Etapa honetan, enpresak fakturazioa hasten du eta orduan, bultzadaz gain, gaingintza behar dituen antzeko errealitate eta erronkak dituzten beste ekintzaile edo ekimen handiko beste pertsona batzuekiko harremana erraztu behar du.

**Mailaketa fasea:** Ekintzaileak negozioa mailakatzeko barne edo kanpo eragiketak egiten dituen etapak barne hartzen ditu, merkatuko aukerak ahalik eta gehien aprobetxatu ahal izateko eta enpresaren hazkundera planteatu ahal izateko, edo proiektu ekintzailearen eskualdatzeari ekin. Fase honetako oinarritzko etapak hauek dira:

- **Sendotzea:** Etapa honetan, ekintzaileek proiektua azkartu eta egonkortuko dute. Horretarako laguntza beharko dute giza baliabideak profesionalizatzeko; hazkundera eta internazionalizazio prozesuak burutzeko; kudeaketa eredu konplexuagoak hartzeko eta negozio errealitateari eta aurreikuspeni erantzuten dieten instalazio eta baliabideak eskuragarri jarri beharko dira.
- **Hazkundera:** Etapa honetan negozio garapen estrategiari dagozkion enpresaritzak erabaki berriak hartzen dira, hala nola, merkatuaren geografia edo sektore zabalpena, negozio lerro berrien garapena, internazionalizazioa edo barne-ekintzailetasuna. Horretarako proiektuaren gaitasun eta baliabideak handitu beharko dituzte, besteren artean negozioaren oinarritzko kontzeptuaren euskarriaren funtzio osagarriak sartuz, bai beraiek eginez edo aliantza edo kolaborazioen bidez eginez. Gainera, proiektuek itzulera ekonomikoak kudeatzeko gai izan behar dute, inbertsoreentzat erakargarritasuna mantenduz eta proiektuaren iraunkortasuna bermatuz.

### **Ekintzailetasunaren egoera Bizkaian:**

Egun Bizkaian ekintzailetzaren egoera islatzen duten emaitzetan oinarrituz, lana emakumeen ekintzailetasuna sustatzeko eta ekintzailetzan genero bretxaren ezaugarri nagusiak identifikatzen orientatu eta bideratzeko aukera ematen duten ondorioak atera daitezke.

- Emakumeen ekintzailetza gizonena baino baxuagoa da Euskadin, 2004tik 2015eko azken datuetara arte behintzat bretxa murrizten ari bada ere (2015ean 0,35 emakume ekintzaile eta 0,86 gizon).
- Bizkaiko ekintzailetasunaren eremuan emakumeen protagonismoa gora doa, batez ere potentzialki ekintzailea den kolektiboaren artean.
- **Ekintzailetza potentzialaren, gestazio fasean dauden ekintzaileen (TEA) eta egonkortutako negozioak dituzten ekintzaileen arteko genero bretxa** dagoela ikusi da, emakumeak gehiengoa baitira potentzialki ekintzaileak diren pertsonen artean, eta ondorengo etapetan murrizten doaz.
- **Emakumeek ekintzailetza aukera profesional ona izan daitekeela uste dute**, bai ekintzaileek baita ekintzaileak ez direnak ere, eta horrek ekintzailetza eta ekiteko asmoaren kontzeptuari gertutasun handiagoa ematen dio.
- **Emakume ekintzaileek dinamismo handia dute, ekintzailetzarako aukera berrien existentziaren hautemate hobia duten kolektiboa direlako.**
- Datuek adierazi dute **emakumeek ekintzailetzarako duten ahalduntzeak euren gaitasunetan eta ekiteko ezagutzetan duten konfiantzaren gaineko pertzepzioa indartzen duela.**
- **Porroterako beldurra handiagoa da emakumeen artean gizonen artean baino. Hala ere, generoen arteko ezberdintasuna murrizten da ekintzailetza ezagutzen duten pertsonen artean.**

<sup>1</sup> Oinarri bezala 2015eko Bizkaia eta Euskadiko Global Entrepreneurship Monitor(GEM) ikerketen emaitzak hartu dira.



## Genero bretxaren beharrak eta inpaktua

Herritarren ehuneko txiki batek ekitea erabakitzen du eta, hala ere, gizarte osoa markatzen duen erabaki bat da, enpresak sortu eta egonkortzea jarduera ekonomikoa mantentzeko eta enplegua sortzeko ezinbestekoa baita. Datuen arabera txikiagoa da emakume ekintzaileen kopurua gizonena baino, eta alde hau handiagoa da osatzen diren enpresak oinarri zientifiko edo teknologiko handiagoa dutenean. Horrela, ekintzailtzan genero ezberdintasuna dago, emakume ekintzaileekin eta enpresariekin lan egitean ekintzailtzaren etapa ezberdinetan aintzat hartu beharrekoa.

Hauek dira bretxa hori murrizteko kudeatu beharreko puntuak:

- **Rolen esleitze tradizionala gainditu.** Egungo testuinguruan, ahalduntzea, ekintzailtza sustatzea, emakumeen independentzia eta autonomia bezalako ekintzek ekiterakoan euren ingurutik jasotzen duten konfiantza indartzen dute.
- **Gizarte inguruaren laguntza indartu ekiterako orduan-** lagunak, familia, bankuak, komunikabideak- Emakumeen aitortza eta konfiantzak inizatiba, lidergo eta lan autoestimaren gaineko autopertzepzioan eragina du.
- **Familia, lana eta bizitza pertsonala bateratzaren aldeko apustua.** Emakume askorentzat garrantzitsua den alderdia, beraiek nahi duten oreka bermatzeko egoki kudeatu nahi dutena. Beraz, emakume ekintzaile bakoitzaren errealitate eta nahietara egokitu behar den oreka da, eta enpresaritza bokazioan oztopoa ez izateko landu beharrekoa.
- **Enpresaritza eredu berrien sarrera,** zuzendaritza eta lidergo estilo anitzekin, baita ekintza komertziala egiteko modu ezberdinekin ere. Aniztasun honek emakume ekintzaile eta enpresari gehienek komunikabideek erakutsitako estiloekin ordezkatzeko eta identifikatzeko aukera ematen du.
- **Emakumeek egindako ekintzailtzaren ikusgarritasuna handitu,** komunikabideetan ohiko estereotipoekin amaituz eta emakumeek gidatutako ekintzailtzaren ikusgarritasuna handituz, batez ere eredu berri horiek, sozialki jasangarriak diren beste arrakasta ereduaren motibazio eta adibide izateko erreferente diren emakumeak egotea errazteko.
- **Negozioren sorrera eta mantentzea errazten duten mekanismo eta tresnak lortzea erraztu,** hala nola, finantzazioa lortu, kontaktu sarea indartu, antzeko enpresaritza egoeran dauden beste emakumeen ezagutza edo mentoring eta coaching sareen aprobetxamendua, besteren artean.

Alderdi hauen gainean lan egiteak emakumeek enpresari gisa duten auto-pertzepzioa indartzen du eta enpresaren gaineko erabakiak hartzerako orduan auto-konfiantza indartu dezake.

Ahalduntze proiektuak egiteak ekimen gaitasuna, lidergoa eta lan autoestima bezalako alderdien garapena errazten du. Horrek emakumeek erabakiak hartzeko eta ekiteko gaitasunetarako jarreraren gaineko pertzepzioa hobetzeko aukera ematen du. Beraz, lan kokapenaren gaineko pertzepzioa hobetzen da eta enpresak indartzen dira.

## Ekintzailletzan emakume eta gizonen arteko berdintasunaren aldeko neurrien inpaktu positiboa

Egungo testuinguruan, ekintzailletzan emakume eta gizonen arteko berdintasunaren aldeko neurriak sartzea beharrezkoa da, emakumeek ekiteko aukeraren hautemate txikiagoa dutelako, ekiteko euren gaitasunen eta ezagutzen gainean kritikoagoak direlako eta porrot egiteko beldur handiagoa dutelako. Faktore hauek emakumeen ekintzailletzarako oztopo dira. Honi gehitu behar zaio emakume ekintzaileen erreferentzia gutxiago dagoela eta askotan kanpoko finantzazioa lortzeko zailtasun handiagoak daudela.

Emaitza da emakumeak gizonak baino gutxiago sartzen direla ekintzailletzan, eta banatuta landu beharreko irteera baldintzak dituztela.

Ekintzailletzan emakume eta gizonen arteko berdintasunaren onurak, ekonomikoak, sozialak eta kulturalak dira:

- Negozio eta organizazio kulturen ikuspegi ezberdinak sustatu.
- Genero ikuspegia organizazioaren osotasunean sustatu.
- Kudeaketa sistema berriak eta lana antolatzeko konponbideak sartu.
- Behar eta konponbide berriak identifikatu eta berrikuntza berriak garatu.
- Lan patroiak berriz zehaztu.
- Lanekoa eta pertsonala bateratzean arreta jarri.
- Ekintzailletza ikuspegi eta modalitate berriak sartu.
- Ohiko genero esleipena gainditu eta negozioetan emakumeei buruzko aurreiritzi eta estereotipoak murriztu.
- Ekintzailletzari eta jarduera ekintzaileen benetako garapenari buruzko emakumeen pertzepzioaren artean genero bretxa murriztu.
- Emakumeen ekintzailletzaren gizarte laguntza handitu.
- Emakumeen ekintzailletza ikusarazi.
- Emakumeen kokapen profesionala aintzat hartu eta hobetu, eta beraiek osatutako enpresak indartu.

### 3. Ekintzailetasunari genero ikuspegitik heldu

Ondoren, ekintzailetza laguntzeko eragileek sustatu ditzaketen jarduerak adierazi dira, ekintzaileei dauden fasearen arabera laguntzeko, emakumeen berariazko erronka eta beharrei erantzuteko neurri positibo potentzialak barne.

EKINTZAILAZA FASEA PROIEKTUAREN DISEINUA	<b>EKINTZAILAK: ZER BEHAR DU</b>	<b>LAGUNTZA ERAGILEA: NOLA LAGUNDU</b>	<b>LAGUNTZA ERAGILEA: LAGUNTZEKO MODUAK</b>
	Porroterako beldurra murriztu	Gertuko erreferenteen ereduak eskaini, motibatuzko	"Beldurrik ez banu zer egingo nuke" gogoeta planteatu
	Negozio ereduak sortu, kontzeptu zein emozio mailan	Epaitu gabe entzun, konfiantza eta konfidentziasun klima sortuz	Proiektuari buruz hitz egin
	Negozio ereduak pertsona gisa duen errealitatearekin konektatu	Bere beharretan pentsatzera eramaten duten galdera irekiak egin, erosoan sentitzen bilatzen lagundu	Proiektua bere bizi ikuspegiarekin lotzeko gogoeta egiten lagundu, desoreka posibleei konponbidea bilatuz
	Ametsen araberrako grina izan, ez beldurren araberrakoa	Beldurrei aurre egiten eta aztertze motibazioa izaten lagundu. Antzeko helburuak lortu dituzten beste ekintzaileen ereduak adierazi	Nahi duenari eta pertsona horrentzat arrakasta zer denari buruzko gogoeta
	Asertibitatea indartu, nahi dudana esaten	Asertibitateerako tresnak eman, EZ esatea lehenetsunak markatzea dela onartu	Irizpide propioetan konfiantza indartu
	Lehenetsun propioen gaineko gogoeta egin	Lehenetsunak markatzeko galdera irekiak egin	Behar propioak eta besteen beharrak nola lehenetsi identifikatu
	Epe luzerako ikuspegi estrategikoa hartu, planifikatu eta helburuak bete	Erabakiak negozio irizpideekin hartzeko alternatibak aztertzen lagundu	Enpresarentzat nahi duen etorkizunaren gainean eta ikuspegi hori lortzeko egun egin nahi dituen ekintzen gainean pentsatu
	Harremanak ezarri, ez isolatu, harreman profesionalak ezarri, sare profesionaletan parte hartu.	Ekimen eta intereseko sare sozial eta lan sareen eta informazio hori eskuratzeko moduen berri eman	Bere negozioarentzat interesa duten ekimenetan parte hartzen animatu, konfort eremutik atera behar bada ere
	Genero gaien kontzientzia izan	Beste emakume ekintzaileekin eta foro edo elkarteekin harremana sustatu	Genero estereotipoak identifikatzen lagundu, gaitziteko

**EKINTZAILTZA FASEA**  
**ENPRESA IRAUNKORRA EGIN**

<b>EKINTZAILEAK: ZER BEHAR DU</b>	<b>LAGUNTZA ERAGILEA: NOLA LAGUNDU</b>	<b>LAGUNTZA ERAGILEA: LAGUNTZEKO MODUAK</b>
Enpresarentzat beharrezkoak diren baliabide eta laguntzak identifikatu	Enpresa egokiena eta bere nortasunarekin hobeto uztartzen dena diseinatzeko lagundu	Behar eta nahiak identifikatzen eta horiek proiektua gidatzeko ardatz gisa jartzen lagundu
Lan bizi, bizitza pertsonala eta familia bizitza asetzeko aukera ematen duen bateratze puntua topatu	Bateratzearekin lotutako erabakiak hartzeko aukerak eta alternatibak azaldu	Ko-ardura eta bizimodu jasangarriak sustatzen dituzten neurriak hartzen lagundu
Negoio eredu jasangarria eta etekinak ematen dituen diseinatu	Enpresa iraunkorra egiteko modua identifikatzen lagundu	Dituzten finantza ezagutzak eta ekidin beharrek auto-muga posibleak identifikatu
Finantza kultura garatu, eta finantzazio iturri posibleak maneiatu	Informazio erabilgarria moduzuzen eta argian erraztu	Finantzazio aukera ezberdinetan eta inplikazio partikularretan pentsatzera animatu
Enpresaren iraunkortasuna bermatzen duen prezio egokia ezarri eta definitu	Prezioen politikak produktu edo zerbitzua balorean jarri eta enpresaren iraunkortasuna bermatu beharko du	Balore proposamenaren, kostuaren eta enpresaritza etekinaren gainean lan egin

**EKINTZAILTZA FASEA**  
**ENPRESARI IKUSGARRITASUNA EMAN**

<b>EKINTZAILEAK: ZER BEHAR DU</b>	<b>LAGUNTZA ERAGILEA: NOLA LAGUNDU</b>	<b>LAGUNTZA ERAGILEA: LAGUNTZEKO MODUAK</b>
Ikusgarri izateko eta enpresaren marka onena izateko beharra barneratu	Bere burua erakusteko eta presentzia publikoa izateko beldurra kudeatzeko tresnak eman	Enpresaren eta produktu edo zerbitzuaren onena erakustera animatu
Idea eta enpresaritza proiektua saldu eta balorea eman	Formazio komertziala eskaini eta gaitasun horiek garatu	Aurre hartzen animatu, nola egin pentsatzeari utzi eta egiten hasi, egiten eta ebaluatzen ikasi

## 4. Erreferentziazko Praktika Onak

Eskuliburu hau egiteko prozesuan praktika on ugari identifikatu dira, eta horrek sinplifikazio prozesu bat egitera behartu gaitu. Prozesu honen ondorioz praktika onak bi taldetan klasifikatu dira.

Batetik, emakume eta gizonen arteko berdintasunerako otsailaren 18ko 4/2005 Legea betetzeari zuzenean lotuta daudenak daude eta bigarren talde batean ezberdintasun ñabardurak dituztela uste ditugunak banaka azaltzen dira.

Praktika onak sartzeak ez du xehetasunetan sartzea esan nahi, dokumentu honetan jasota ez dauden praktika on asko dagoelako edo praktika onak sortzen jarraituko direlako. Eskuliburu honek ekintzailetasunaren eremuan lan egiten duten erakundeen erreferentzia edo inspirazio izan nahi dute.

Lehen taldeari dagokionez, hau da, emakume eta gizonen arteko berdintasunerako Legea betetzea praktikara eramateko erari dagokionez, lege horretan proposatutako arazoei erantzuten dieten hainbat jarduketa identifikatu dira, honako hauek, esaterako:

### GENERO IKUSPEGIAREN TRANSBERTSALIZAZIOA

#### DERRIGORREZ BETE BEHARREKOA

(Otsailaren 18ko 4/2005 Legea, Emakumezkoen eta Gizonezkoen Berdintasunari buruzkoa)

#### HURA LORTZEKO OINARRIZKO PAUTAK

Egiten den politika edo proiektu bakoitzak eragiten dien emakume eta gizonen lehentasun eta betebeharrak ezberdinak barneratzean datza.

Integrazio hau maila guztietan eta fase guztietan modu sistematikoan egin behar da ( planifikazioa, gauzatzea eta ebaluazioa).

### ESTATISTIKA ETA IKERKETAK EGOKITU

#### DERRIGORREZ BETE BEHARREKOA

(Otsailaren 18ko 4/2005 Legea, Emakumezkoen eta Gizonezkoen Berdintasunari buruzkoa)

#### HURA LORTZEKO OINARRIZKO PAUTAK

Estatistika eta ikerketak egitean hauxe egin beharko da, beste gauzen artean:

- **Sexu aldagaia** datuak jasotzeko prozesu guztietan sartu.
- **Bazterketa egoerak sortu ditzaketen aldagai posibleak hautemateko aukera ematen duten adierazle berriak diseinatu eta barne hartu.**
- **Eskura dauden datuak ustiatu**, emakume eta gizonen arteko ezberdintasunak ezagutzeko.

Horrekin, sexuaren araberako aldagaien jarrera ezberdinak ikusteko beharrezko informazioa aterako da, eta diskriminazio posibleak ikusaraziko dira.

## HIZKUNTZAREN ERABILERA EZ SEXISTA

### DERRIGORREZ BETE BEHARREKOA

(Otsailaren 18ko 4/2005 Legea, Emakumezkoen eta Gizonezkoen berdintasunari buruzkoa)

#### HURA LORTZEKO OINARRIZKO PAUTAK

Hizkuntza ez sexista erabili, zuzenean zein pertsona edo erakunde batzuen bitartez sortzen dituzten dokumentuetan eta euskarrietan.

Hura ezartzen laguntzeko gomendio batzuk:

- Maskulinoa bakarrik erabiltzea ekidin
- Genero forma neutroak erabili
- Barrak (/) inprimaki eta inkestetan bakarrik erabili.
- Genero markarik gabeko determinatzaile eta izenordeak erabili (nor, edozein,...)

Hori guztia hizkuntzan bi sexuak barne hartu ahal izateko, emakumeak ikusarazteko eta genero estereotipoak gainditzeko.

## IRUDIEN ERABILERA EZ SEXISTA

### DERRIGORREZ BETE BEHARREKOA

(Otsailaren 18ko 4/2005 Legea, Emakumezkoen eta Gizonezkoen berdintasunari buruzkoa)

#### HURA LORTZEKO OINARRIZKO PAUTAK

Irudiak genero ikuspegitik kontuan hartu beharreko elementuak dira, deskribatzeaz gain interpretatzen dugun mezuaren bidez errealitateak sortzen baitituzte.

Horregatik, erabilera baztertzailerak ekiditeko, ondorengo gomendioak egin dira:

- **Ez dira rol edo estereotipoak erreproduzitu behar.** Sexu bakoitzari tradizionalki lotutako jarrerak erabiltzen ez dituzten irudien bidez egingo da.
- Emakumeak eta gizonak plano berdinetan agertu beharko dira. Era berean, irudi asko erabiltzekotan, dokumentuan zehar emakume eta gizonen irudiak tartekatu daitezke.

## ORDEZKARITZA OREKATUA SUSTATU

### DERRIGORREZ BETE BEHARREKOA

(Otsailaren 18ko 4/2005 Legea, Emakumezkoen eta Gizonezkoen berdintasunari buruzkoa)

#### HURA LORTZEKO OINARRIZKO PAUTAK

Lan eremu eta talde ezberdinetan emakume eta gizonen arteko presentzia orekatua lortzeko beharrezko neurriak hartu beharko dira.

Talde hauetan ordezkariak orekatua dago bi sexuek %40ko ordezkariak behintzat dutenean.

## **EKINTZA POSITIBOAK HARTU**

### **DERRIGORREZ BETE BEHARREKOA**

(Otsailaren 18ko 4/2005 Legea, Emakumezkoen eta Gizonezkoen berdintasunari buruzkoa)

---

#### **HURA LORTZEKO OINARRIZKO PAUTAK**

---

Ekintza positiboko neurriak hartu ahalko dira emakume eta gizonen arteko berdintasuna sustatzeko bide bezala.

Neurri hauek zehatzak eta denbora batekoak izango dira, eta existitzen diren desberdintasunak murriztera bideratuta egongo dira, konpentsatu arte.

---

## **LANGILEEN PRESTAKUNTZA**

### **DERRIGORREZ BETE BEHARREKOA**

(Otsailaren 18ko 4/2005 Legea, Emakumezkoen eta Gizonezkoen berdintasunari buruzkoa)

---

#### **HURA LORTZEKO OINARRIZKO PAUTAK**

---

Langileek, emakume eta gizonen arteko berdintasun eremuan, oinarrizkoa, progresiboa eta etengabea den formazioa izan beharko dute.

---

Ondoren, eta xehetasunetan sartu gabe, identifikatutako praktika onak indibidualki jaso dira, Legea betetzetik haratago doazen proposamen edo jardunak dituztenak prozesu ekintzailean laguntzeko balore katearen kokapenaren inguruan klasifikatuta:

- Grinaren sorrera
- Ekimen ekintzailea sustatzea
- Bideragarritasun analisia
- Enpresaren sorrera eta martxan jartzea
- Sendotzea
- Hazkundera
- Zeharkakoa. Kategoria honetan aurreko etapetako 2 jarduera baino gehiago bete dituztenak sailkatzen dira.

## AED Enpresaritzaz Saria

### EKINTZAILAZ PROZESUAREN ETAPA

Grinaren sorrera

#### ANTOLAKETA

Bizkaiko Enpresari eta Zuzendarien Elkarteaz

#### EREMU GEOGRAFIKOAZ

Bizkaiaz

#### Deskribapena:

Bizkaiko enpresaritzaz ehunean emakumeak sartzeko eta ikusarazteko lana dela eta azpimarratu beharreko enpresari, zuzendari, erakunde edo entitateen lanaren Urteko Saria.

#### Zergatik den praktika ona:

- Ekintzaileen arrakastaz kasuak ikusarazi.

## Zirgari Sariak

### EKINTZAILAZ PROZESUAREN ETAPA

Grinaren sorrera

#### ANTOLAKETA

Bizkaiko Foru Aldundiaz

#### EREMU GEOGRAFIKOAZ

Bizkaiaz

#### Deskribapena:

"Zirgari Sariak", Bizkaiko Foru Aldundiak eta BBKk ematen dituztenak, emakume eta gizonen arteko berdintasuna, emakumeen ahalduztzearen eta ko-arduraren aldeko pertsona, erakunde eta enpresen lana aitortzen du.

#### Zergatik den praktika ona:

- Berdintasuna, balore aldaketa eta emakumeen ahalduztzearen aldeko neurriak hartzeaz arrakastaz izan duten kasuak ikusarazi.



## Emakume, Berdintasun eta Ekintzailatza Foroa

### EKINTZAILE PROZESUAREN ETAPA

Grinaren sorrera

#### ANTOLAKETA

Community of Insurance, Bilboko Udala, Bilbao Metr poli 30

#### EREMU GEOGRAFIKOA

Bizkaia

#### Deskribapena:

Community of Insurance-k antolatutako eta Bilboko Udalak eta Bilbao Metr poli-30-k lagundutako Foroa, enpresan berdintasun, aniztasun, bateratzea eta lidergoaren gaineko egungo egoerari buruz eztabaidatzea helburu duena.

#### Zergatik den praktika ona:

- Bateratzearen, enpresaritza berdintasunaren eta ekintzailetasunaren aldeko neurriekin lotutako praktika hobeak hedatu.

## Be The Change Jardunaldiak

### EKINTZAILE PROZESUAREN ETAPA

Grinaren sorrera

#### ANTOLAKETA

Deusto Entrepreneurship Centre

#### EREMU GEOGRAFIKOA

Bizkaia

#### Deskribapena:

Arrakasta duten jarduera ekintzaileen komunikazio eta hedapen tailerra, Deusto Entrepreneurship Centre-ek antolatutakoa.

#### Zergatik den praktika ona:

- Ekintzaileen arrakasta kasuak hedatu eta ikusarazi.

## Emakume Ekintzaileentzako Saria

### EKINTZAILE PROZESUAREN ETAPA

Grinaren sorrera

#### ANTOLAKETA

Impulsa Gijon Agentzia

#### EREMU GEOGRAFIKOA

Asturias

#### Deskribapena:

Impulsa Gijon Agentziak emakume ekintzaileentzako kategoria zehatza ezarri du Gijoneko udalerriko Enpresa Ekintzaileen urteko Sarien barruan.

#### Zergatik den praktika ona:

- Emakume ekintzaileen arrakasta kasuak hedatu eta ikusarazi.

## Goraka ari diren sektoreetan ekintzailtzan eta aukera berrietan formazio programa

### EKINTZAILE PROZESUAREN ETAPA

Grinaren sorrera

### ANTOLAKETA

Madrileko Merkataritza Ganbera

### EREMU GEOGRAFIKOA

Madril

#### Deskribapena:

Madrileko Merkataritza Ganberak eta INCYDE Fundazioak, EBren finantzazioarekin (Europako Gizarte Funtsa) antolatutako formazio programa, emakume eta gizonen arteko berdintasuna negozio ikuspegitik sustatzeko, emakumeek duten potentzial ekintzailea aurretik identifikatutako goraka ari diren sektore ekonomikoetan indartuz eta ahaldunduz. Bi fase ditu:

- Taldeko informazio workshopak.
- Negozio planak inplementatu edo egonkortzera eta modernizatzen bideratutako banakako formazio programa.

#### Zergatik den praktika ona:

- Emakumeen ekintzailtza handitzen da goraka doazen garapen potentzial handiko sektoreetan.

## Ekintzaile Saria

### EKINTZAILE PROZESUAREN ETAPA

Grinaren sorrera  
Enpresaren sorrera eta martxan jartzea

### EREMU GEOGRAFIKOA

Madrilgo Erkidegoa

### ÁMBITO GEOGRÁFICO

Madril

#### Deskribapena:

Madrilgo Erkidegoak antolatutako Lehiaketa, emakumeen ekintzailtasuna sustatu, indartu eta ikusarazten duena. 2 sari: Ideia Ekintzaile Onena eta 2 urte baino gutxiago dituen Enpresa Onena.

#### Zergatik den praktika ona:

- Ekintzaileen arrakasta kasuak hedatu eta ikusarazi
- Ekintzailtza hobekuntzak eta dagoeneko martxan dauden negozio ideiak ekonomikoki lagundu.

## InnoLady Camp Programa

### EKINTZAILE PROZESUAREN ETAPA

Grinaren sorrera  
Jarduera ekintzailea sustatu

### ANTOLAKETA

Emakume enpresariarentzako Finlandiar Agentzia

### EREMU GEOGRAFIKOA

Finlandia

#### Deskribapena:

Unibertsitate eremuari, ikasle edo aditu gisa, lotuta dauden emakumeentzako ekintzailatza formazio programa. Emakume enpresariarentzako Finlandiar Agentzia da buru, eta hura finantzatzen du.

Beste programa akademikoen aurrean dituen berrikuntzetako bat da asteburuetan egiten dela, lan egiten duten zein ikasle diren emakumeen eskuragarritasuna errazteko. Erabilitako metodoak, ekintzaren bidezko ikasketa eta berdinen eta adituen tutoretza dira. Gainera, negozioaren ideia hasieratik egoera berdinean dauden pertsonekin alderatzeko aukera ematen duen web zerbitzu bat du (InnoLady Cloud), tutoreak, business angels eta aplikazioa erabiltzen duten beste pertsonak.

#### Zergatik den praktika ona:

- Ekintzailatza laguntzeko programetan berriaz kontuan hartzen ez diren emakume talde oso zehatz baten ekintzailatzarako gaitasuna indartzen du.

## EmpowHer Programa

### EKINTZAILE PROZESUAREN ETAPA

Grinaren sorrera  
Jarduera ekintzailea sustatu

### ANTOLAKETA

Eskualdeko Kontseiluak

### EREMU GEOGRAFIKOA

Frantzia eta herrialde frankofonoak

#### Deskribapena:

Mundu osoan emakumeen ekintzailatasuna laguntzeko programa publiko-pribatua, Frantzian eta batez ere frankofonoak diren lurraldeetan ekintzak eginez, negozioen garapenean sartzeko zailtasunak dituzten ekintzaileak laguntzeko.

Formazio, laguntza, ahalduntzean (lidergo gaitasuna garatu) eta genero ikuspegiaren gainean belaunaldi berriak sentsibilizatzeko euskarri tekniko aktiboa eskaintzen dute.

#### Zergatik den praktika ona:

- Emakumeen ekintzailatasunerako tresnak ematen dituzte eta belaunaldi berrietan berdintasun kulturaren garapen eta hedapena errazten du.

## Emekin Proiektua

### EKINTZAILE PROZESUAREN ETAPA

Ekimen ekintzailea sustatu  
Enpresaren sorrera eta martxan jartzea

### ANTOLAKETA

Gipuzkoako Foru Aldundia, ASPEGI, Laboral Kutxa

### EREMU GEOGRAFIKOA

Gipuzkoa

#### Deskribapena:

Gipuzkoan emakumeek sustatutako enpresen sorrera sustatzea helburu duen ekimena. Lehenengo urtean finantzazio, administrazio laguntza zerbitzuetan eta tutorizazioan formazioa, aholkularitza ematen da.

#### Zergatik den praktika ona:

- Emakumeen ekintzailetza proiektuen bideragarritasuna hobetzen du.
- Negoziorearen sorrera eta abiaraztean laguntza ematen du.

## Enpresari Programa

### EKINTZAILE PROZESUAREN ETAPA

Ekimen ekintzailea sustatu

### ANTOLAKETA

Dema

### EREMU GEOGRAFIKOA

Bizkaia

#### Deskribapena:

Enpresari programak desberdintasuna murrizteko eta tratu berdina errazteko neurriak ezartzen ditu, besteren artean honako neurriak garatuz:

- Hizkuntza barneratzailearen erabilera.
- Arrakasta duten ekintzaileak modu paritarioan aukeratu, eta emakume gehiago dauden ikastaroetan proposatutako adibideak emakumeak buru dituzten proiektuak dira.
- Proiektu berriak saritzerako orduan ikuspegi paritarioa.

#### Zergatik den praktika ona:

- Emakume eta gizonen arteko berdintasunaren zeharkakotasuna.
- Ekintzaileen arrakasta kasuak hedatu eta ikusarazi.

## Landa emakumearen online laguntza

### EKINTZAILE PROZESUAREN ETAPA

Ekimen ekintzailea sustatu  
Enpresaren sorrera eta martxan jartzea

### ANTOLAKETA

Emakumearen Institutua

### EREMU GEOGRAFIKOA

Espainia

#### Deskribapena:

Andaluzia, Asturias, Gaztela Mantxa, Gaztela Leon eta Madrilen tokiko ekintzako 8 talde barne hartzen dituen proiektua, Emakume eta Enpleguko Programa Nazionalaren barruan, landa eremuetako emakumeei zuzendutakoa.

Tokiko ekintza talde bakoitzak eremu horretako emakumeei negozio potentzialen gaineko aholkuak ematen dizkien enplegarritasun eragile bat du. Modu osagarrian, emakume hauek teknologia berrietara hurbiltzeko aukera ematen du, kooperatibak osatzeko online ikastaro eta mintegiak emanez.

Proiektuak beste aholkulari eta emakume parte hartzaile batzuk parte hartzen duten aplikazio batean (Vivero Virtual) barne hartzen dira, ekintzaileei esperientzia eta ezagutza emanez.

#### Zergatik den praktika ona:

- Jarduera ekintzailea hedatu.
- Emakume ekintzaileentzako formazioa (negozioak, teknologia berriak).

## Mprende+21 Programa

### EKINTZAILE PROZESUAREN ETAPA

Enpresaren sorrera eta martxan jartzea

### ANTOLAKETA

Emakume Enpresarien Federazioa, Espainiako Gobernu, EB

### EREMU GEOGRAFIKOA

Espainia

#### Deskribapena:

Emakumeen ekintzailetasuna sustatzeko programa. Horren bidez, hasierako etapa ezberdinetan erakargarritasun eta potentzialagatik lehenetsitako proiektuak laguntzen dira.

- Ideiak hartzea.
- Laborategia eta tailer birtualak.
- Etengabeko tutorizazioa.
- Proiektuak finantzatzeko sarrera.

#### Zergatik den praktika ona:

- Proiektuen bideragarritasuna indartzen du eta ekintzaileen gaitasunak hobetzeko aukera ematen du.

**Gründerinnenzentrale (Independentziarantz nabigatu)****EKINTZAILE PROZESUAREN ETAPA**

Enpresaren sorrera eta martxan jartzea

**ANTOLAKETA**

WeiberWirtschaft Kooperatiba

**EREMU GEOGRAFIKOA**

Alemania

**Deskribapena:**

Europako emakumeen kooperatiba handienak sustatutako programa (WeiberWirtschaft), Berlinen 2006an abiarazitakoa, ekintzaileei zuzendutako negozio espazio batean oinarritzen dena. Ekintzaileen lan espazioak eta kolaborazio eta sare lanerako espazioak ematen ditu. Gainera, haurtzaindegi, tutoretza zerbitzu, hileroko ekimenak, mintegiak eta tailerrak bezalako zerbitzuak izan ditzakete.

Taldean beste ekintzaile batzuen laguntza ematen dute (arrakasta duten 4-6 ekintzaile).

2006tik 10.000 emakume baino gehiago jarri dira zentroarekin harremanetan edo kolaboratu dute ekintza desberdinetan, eta emakumeen %80k baino gehiagok euren negozio propioak ezarri dituzte.

**Zergatik den praktika ona:**

- Genero bretxa murrizten du lan sareen garapena, informazio eta esperientziak partekatu eta bateratzeko laguntzak (haurtzaindegiak) sustatzen dituelako.
- Bateratzea errazten du.

**Dobbantó Programa (tranpolina)****EKINTZAILE PROZESUAREN ETAPA**Bideragarritasun analisia  
Enpresaren sorrera eta martxan jartzea**ANTOLAKETA**

Hungariako Gobernuak

**EREMU GEOGRAFIKOA**

Hungaria

**Deskribapena:**

Ekintzaile bokazioa duten emakumeentzako edo negozio berria abiarazi dutenentzako eskumenak garatzeko programa. Metodoen konbinazioa erabiltzen du (formazioa, aholkularitza, laguntza eta networking) negozio ideia berriak ateratzeko fasean emakumeei laguntzeko, 90 orduko laguntza 6 asteetan zehar.

Oinarrian, negozioa planifikatzeko, inbertsoreen aurrean aurkezteko, informazioaren teknologien eta networkingaren garapenaren gaineko eskumenak lantzen dira.

Foundation for Small Enterprise Economic Development (SEED) eta Budapest Bankek kudeatutako eta finantzatutako programa, baita parte hartzaileek ere zati batean.

**Zergatik den praktika ona:**

- Genero bretxa murrizten du ekintzailetasunaren aurreko beldurrak murrizten dituelako eta gaitasun pertsonalak eta profesionalak indartzeko tresnak ematen dituelako.

## Federation Pionnieres

### EKINTZAILE PROZESUAREN ETAPA

Bideragarritasun analisia  
Enpresaren sorrera eta martxan jartzea

### ANTOLAKETA

Ekonomia Ministerioa  
Ekintzailea laguntzeko frantziar agentzia

### EREMU GEOGRAFIKOA

Frantzia

#### Deskribapena:

Negozio inkubadoreen sarea, ekintzaileei zerbitzu berritzaileei lotutako negozioetan finkatzeko aukera ematen diena. Eremu geografiko eta sozial ezberdinetako eta duela gutxi ibilbide profesionalen beharrik gabeko emakumeak gaitzea indartu nahi du, zerbitzu berritzaileen eremuan negozio arrakastatsuak ezartzeko. Programak haxe barne hartzen du:

coaching eta banakako aholkularitza, tutoretzak, taldeko formazio saioak eta networking lana.

Enplegatzaileekin eta negozioak eusteko beste zerbitzuekin batera lan egiten da, zerbitzu osagarriak emateko.

#### Zergatik den praktika ona:

- Lan merkatuan sartzeko zailtasun handiagoak dituzten ekintzaileen ahalduntzea errazten du, erakargarritasun handiagoa duten sektoreetara bideratuz.

## ANDREkintzailea Programa

### EKINTZAILE PROZESUAREN ETAPA

Sendotzea  
Hazkundera

### ANTOLAKETA

Bilbao Metr poli 30 (BM-30) eta Bizkaiko Foru Aldundia

### EREMU GEOGRAFIKOA

Bizkaia

#### Deskribapena:

Ekintzaile eta enpresarien sormena laguntzeko, formaziorako eta sustatzeko programa, euren negozioa martxan jarri dutenak, banakako eta taldeko jarduera hauek garatuz:

- Prestakuntza.
- Sorkuntza.
- Ekintzaile eta enpresarien arteko sareak sortu.
- Enpresaritza networking ekimenak.
- Banakako eta enpresaritza ahalduntzea.
- Pertsonalizatutako coaching eta mentoringa.

#### Zergatik den praktika ona:

- Ekintzaile eta enpresarien ahalduntzea bermatzen du.
- Genero bretxa murrizten du emakumeek sortutako enpresen egonkortzen eta hazkunde fasean, tresna zehatzak ematen dizkielako.
- Emakumeak buru dituen enpresaritza errealitatea ikusarazten du.

## Kafe Sarean

### EKINTZAILE PROZESUAREN ETAPA

Sendotzea  
Hazkundea

### ANTOLAKETA

Bilbao Ekintza

### EREMU GEOGRAFIKOA

Bizkaia

#### Deskribapena:

Hilabeteko topaketa espazioa, non Bilbao Ekintzaren laguntzaz ekin duten emakume eta gizonek informazioa, ezagutzak partekatzen duten, networkinga sortzen duten eta proiektu handiei aurre egiteko sinergia posibleak sortzen dituzten, presentzia berdintsua sustatuz.

#### Zergatik den praktika ona:

- Ekintzaileen arteko enpresaritza loturak sortzea errazten du, generotik at, ibilbide arrakastatsua duten enpresari eta profesionalak emandako hitzaldien aurkezpena sustatuz.

## Going for Growth

### EKINTZAILE PROZESUAREN ETAPA

Sendotzea  
Hazkundea

### ANTOLAKETA

Irlandako Gobernu KPMG

### EREMU GEOGRAFIKOA

Irlanda

#### Deskribapena:

Esperientzia pertsonala duten ekintzaile arrakastatsuek negozioa hazten ari den fasean ekintzaileei egituratutako laguntza ematen dion programa. Ekimen zentrala duen 6 hilabeteko tutoretza epea.

#### Zergatik den praktika ona:

- Genero bretxa murrizten du emakumeen ekintzailetasuna egonkortzean euren negozioa hazten ari den fasean ekintzaileei tresnak ematean.



## Emakumeen Enpresaritza Laguntza Programa (PAEM)

### EKINTZAILE PROZESUAREN ETAPA

Zeharkakoa

### ANTOLAKETA

Bilboko Merkataritza Ganbera

### EREMU GEOGRAFIKOA

Bizkaia

#### Deskribapena:

PAEMaren helburua da emakumeak auto-enplegura eta enpresaritza jardueran sentibilizatzea, dauden proiektuaren fasean daudela. Informazioa ematen du eta mikro-enpresak sortzeko eta kudeatzeko jardunaldiak antolatzen ditu, egonkorte, internazionalizazio edo hazkuntza bezalako gaitan aholkua ematez gain.

#### Zergatik den praktika ona:

- Potentzialki ekintzaileak diren emakumeen gaitasunak indartzen ditu.
- Prozesuan zehar aholkularitza ematen du.

## Enpresan Bardin Programa

### EKINTZAILE PROZESUAREN ETAPA

Zeharkakoa

### ANTOLAKETA

Bizkaiko Enpresaritza Konfederazioa (CEBEK) eta Bizkaiko Foru Aldundia

### EREMU GEOGRAFIKOA

Bizkaia

#### Deskribapena:

Bizkaiko Enpresaritza Konfederazioak garatutako programa, honakoa nahi duena:

- Elkartutako enpresak emakume eta gizonen arteko berdintasuna sustatzeko garrantziaren gainean sentibilizatu, hura lortzeko beharrezko neurrien gaineko gogoeta eginez.
- Enpresari eta zuzendarien ahalduntzea sustatu
- Erakundearen gobernu organoetan eta sektore elkarrean emakumeen presentzia handiago lortzeko beharrezko neurriak sustatu
- Berdintasunerako diagnostiko bat eta plan bat egin, organizazioaren barruan eta enpresaritza eremuan genero bretxa murrizteko konpentsazio eta hobekuntza ekintzak diseinatzeko asmoz.

#### Zergatik den praktika ona:

- Organizazioan eta zerbitzuen diseinuan genero zeharkakotasuna barne hartzen du.
- Enpresaritza eta sektore eremuan berdintasunaren hedapena eta sentibilizazioa errazten du.
- Erakundearen gobernu organoetan emakume parte hartzaileen ehunekoa handitzen du.

## Lidera Programa

### EKINTZAILE PROZESUAREN ETAPA

Zeharkakoa

#### ANTOLAKETA

Emakume enpresari eta zuzendarien elkarte eta Bizkaiko Foru Aldundia

#### EREMU GEOGRAFIKOA

Bizkaia

#### Deskribapena:

Bizkaian emakumeen enpresaritzaren lidergoa sustatu eta indartzeko programa, gaitasunak, ezagutzak eta esperientziak garatzeko ekintzak martxan jartzean eta diseinatzean genero ikuspegia barne hartuz, enpresaritzaren eta organizazio kudeaketa eremuetan. Hori guztia honen bidez:

- Bizkaiko enpresen errealitate sozioekonomikoaren jarraipenerako behatoki baten sorrera
- Enpresaritzaren lidergoan emakumeen kokapena balorean jarri
- Ekintzaile, enpresari eta zuzendarien esperientziak ikusarazi
- Enpresaritzaren kudeaketa, ahalduz eta enpresariaren lidergoarako tresnak eman
- Tokiko, estatu eta nazioarte mailako adituekin batzorde eta foroak sortu eta dinamizatu.

#### Zergatik den praktika ona:

- Enpresariak ikusarazi.
- Enpresariaren erreferenteak sortu.
- Errealitatearen gaineko ezagutza genero ikuspegiaren bidez zabaltzea.
- Networkinga sortu.

## Barne eta kanpo genero ikuspegiaren zeharkakotasuna

### EKINTZAILE PROZESUAREN ETAPA

Zeharkakoa

#### ANTOLAKETA

Leioako Behargintza

#### EREMU GEOGRAFIKOA

Bizkaia

#### Deskribapena:

Eremu guztietan zeharkakotasunerako neurriak hartu eta ezarri, bai barne mailan baita komunitate ekintzaileen desberdintasunak murrizteko ekintza zehatzak ezartzearen bidez ere.

- Barne neurriak: komunikazio barneratzailea, langileak berdintasun gaitan formatu, hautapen epaimahaietan emakumeak barne hartu.
- Kanpo neurriak: Berdintasun moduluak ikastaro okupazional guztietan sartu, proiektu ekintzaileen ikusgarritasunean paritatea.

#### Zergatik den praktika ona:

- Organizazioa genero berdintasunaren zeharkakotasunaren alde lerrotzea bermatzen du.

## Emakume ekintzaileentzako zuzendarita coaching-a

### EKINTZAILE PROZESUAREN ETAPA

Zeharkakoa

### ANTOLAKETA

Bilbao Ekintza

### EREMU GEOGRAFIKOA

Bizkaia

#### Deskribapena:

Lidergo gaitasun eta eskumenak garatzen jakiteko eta laguntza ematera bideratutako 10 coaching saioko banakako zerbitzua, ekintzaile prozesuan aurrera egin eta arrakasta izateko. Mentoring programa bat ere eskaintzen du, ekintzaileak euren bidea garatzean laguntzen diena.

#### Zergatik den praktika ona:

- Ekintzaileen ahalduntzea eta genero estereotipoak gutxitzea bermatzen du.

## Landa Emakumea Programa Gaztela Mantxan

### EKINTZAILE PROZESUAREN ETAPA

Zeharkakoa

### ANTOLAKETA

Gaztela Mantxako Emakumearen Institutua

### EREMU GEOGRAFIKOA

Gaztela-Mantxa

#### Deskribapena:

Lan emakumeen ekintzailetasuna sustatzeko programa. Genero ikuspegiaren zeharkakotasunera bideratutako gida bat egin du, jarduera eta maila guztietan berdintasun printzipioa barne hartuz (planifikazioa, gauzatzea eta ebaluazioa).

Gida horretan Mantxako landa eremuko emakumeek dituzten jarduera eta tresnak laburtu eta jasotzen dira (formazioa, finantza mekanismoak, laguntzeko baliabide publikoak).

#### Zergatik den praktika ona:

- Genero zeharkakotasun ikuspegi bat barne hartzen du, ekintzailetasuna laguntzeko politikak diseinatu aurrekoa, berdintasun printzipioa planteatutako ekintza eta politika guztietan barne hartuz.

## Gender Mainstreaming Plataforma

### EKINTZAILE PROZESUAREN ETAPA

Zeharkakoa

#### ANTOLAKETA

EIGE (Genero Berdintasunerako Europako Institutua)

#### EREMU GEOGRAFIKOA

Eremu geografikoa

#### Deskribapena:

Europako Erakundeetan eta kide diren Estatuetak Administrazio Publikoetan genero zeharkakotasuna sartzeko tresnak, praktika onak, esperientzia eta gomendioak jasotzen dira, politika publikoen planifikazio eta gauzatze fase guztietan, eta diskriminazioari aurre egiteko. Politika publikoen diseinua, genero adierazleak sartzea, genero ikuspegiaren arabera aurrekontuak, genero inpaktuko txostenak egitea...kontuan hartzen du.

#### Zergatik den praktika ona:

- Genero zeharkakotasuna zabaltzeko aukera ematen du politika publikoak planifikatzeko etapa guztietan, zeharkako ikuspegi batetik ekintzailetasuna sustatzea barne.

## Ekintzailetasunean eta klusterren sustapenean genero ikuspegia barne hartzeko lan markoa

### EKINTZAILE PROZESUAREN ETAPA

Zeharkakoa

#### ANTOLAKETA

Quadruple Helix Central Baltic

#### EREMU GEOGRAFIKOA

Herralde Baltikoak (Suedia, Finlandia, Estonia)

#### Deskribapena:

Emakume eta gizonen arteko berdintasunari, eremu zientifiko-teknologikoetan berrikuntzak eta ekintzailetasunari lotutako Europako proiektua, Helize Laukoitzako kideak (sektore publikoa, sektore pribatua, unibertsitatea eta gizarte zibila) parte hartzen dutenak ekintzailetasuna eta teknologia garapena genero mailan modu berdintsuagoan sustatzeko.

Lan markoak genero ikuspegia ekintzailetza, berrikuntza eta kluster programetan genero ikuspegia sartzeko metodologiak definitu zituen, eta estrategiak transbertsalizatzeko dokumentu gidak diseinatu zituen, baita eskualde mailan eta mugaz gaindiko mailan analisirako lan markoa ere.

#### Zergatik den praktika ona:

- Genero zeharkakotasunak izaera zientifiko-teknologikoko ekintzaile eta berrikuntza programetan barne hartzen du.

- Genero zeharkakotasun ekintza ereduak teknologia izaera duten politikak eta tresnak diseinatzeko etapetan hedatzeko aukera ematen du.

## Emakumeek zuzendutako star-upetarako Agentzia Nazionala

### EKINTZAILE PROZESUAREN ETAPA

Zeharkakoa

#### ANTOLAKETA

BGA (Alemaniako Agentzia Federala)

#### EREMU GEOGRAFIKOA

Alemania

#### Deskribapena:

Ekintzaileei laguntzeko zerbitzuak handitzea eta informazioa ematea sustatzen du. Ministerio anitzetako zeharkako ekintza da, eta aukera hauek ditu:

- Emakumeen ekintzailetasuna laguntzeko programa eta mekanismo guztien informazioa atari bakar batean jaso.
- On-line eta aurrez aurreko banakako aholkularitza ematen du (Lander guztietan bulegoak ditu).
- Emakumeen ekintzailetasunaren gaineko estatistika garrantzitsuak ematen ditu eta gaikako ikerkuntza azterketak garatzen ditu.
- Ekintzaileentzako formazio programa zehatzak gidatu eta koordinatzen ditu
- Gobernu entitate ezberdinei emakumeen ekintzailetasunaren gaineko politika alderdietan aholkuak ematen dizkie.

#### Zergatik den praktika ona:

- Erakunde ezberdinen artean koordinazioa bermatzen duenez gobernuko neurrien inpaktua handitzen du.
- Emakumeen ekintzailetasunaren gaineko informazio banatua eta zehatza ematen du.

## Emakume Ekintzaileentzako Kreditu Programa

### EKINTZAILE PROZESUAREN ETAPA

Zeharkakoa

#### ANTOLAKETA

HBOR (Berreraikuntza eta Garapenerako Kroaziako Bankua)

#### EREMU GEOGRAFIKOA

Kroazia

#### Deskribapena:

Kroaziako Gobernuaren laguntza duen kreditu programa, Kroazian merkataritza banku sare zabala duena. Horren bidez maileguak eskatzen dituzten ekintzaileei bermeak ematen zaizkie. Programa emakumeek gidatutako negozio mota orotara zuzenduta dago

Maileguak abantailak dituzten baldintzetan ematen ditu proiektuaren etapa ezberdinetan (hasierako inbertsioa, lursailak, eraikinak, makinaria, produktuaren garapena, patenteak, lizentziak, frankiziak) baita kapital zirkulatzailerentzat ere (kreditu osoaren %30era arte).

#### Zergatik den praktika ona:

- Emakumeek gidatutako proiektuen negozioaren garapen fase ezberdinetan inbertsiorako eta kapital zirkulatzailerako finantzaziorako aukera ematen du.

**Emakumeen finantza erakunde kooperatiba****EKINTZAILE PROZESUAREN ETAPA**

Zeharkakoa

**ANTOLAKETA**

Cyprus Women's Coop Bank Ltd

**EREMU GEOGRAFIKOA**

Txipre

**Deskribapena:**

Munduan emakumeek sortutako lehenengo finantza erakundeetako bat da. Enpresarako eta ekintzailentzarako bokazioa duten emakumeek eta emakumeentzat diseinatutako finantza- zerbitzuak eskaintzen ditu.

Bankua 100.000 euro baino gutxiagoko mailegu txikietan espezializatua dago, ordaintzarako plan malgurekin, kontrolatutako interesekin eta funtsetan sartzeko erraztasunekin. Gainera, bezeroei doako aholkularitza ematen die, Bankuko kontaktu sarean sartzeko aukera ematen die, plan eta programa publikoen egokitzapenerako eta horiek genero baxuan duten inaktuaren gaineko informazioa ematen du eta mintegi profesionalak antolatzen ditu.

Bankuak gizon zein emakumei ematen die arreta, baina emakumeek interes tasa onuragarriagoa dute.

**Zergatik den praktika ona:**

- Genero baxua murrizten du emakume ekintzaileen beharren arabera proposamenak diseinatzen dituelako.
- Informazioa genero ikuspegitik biltzen du.

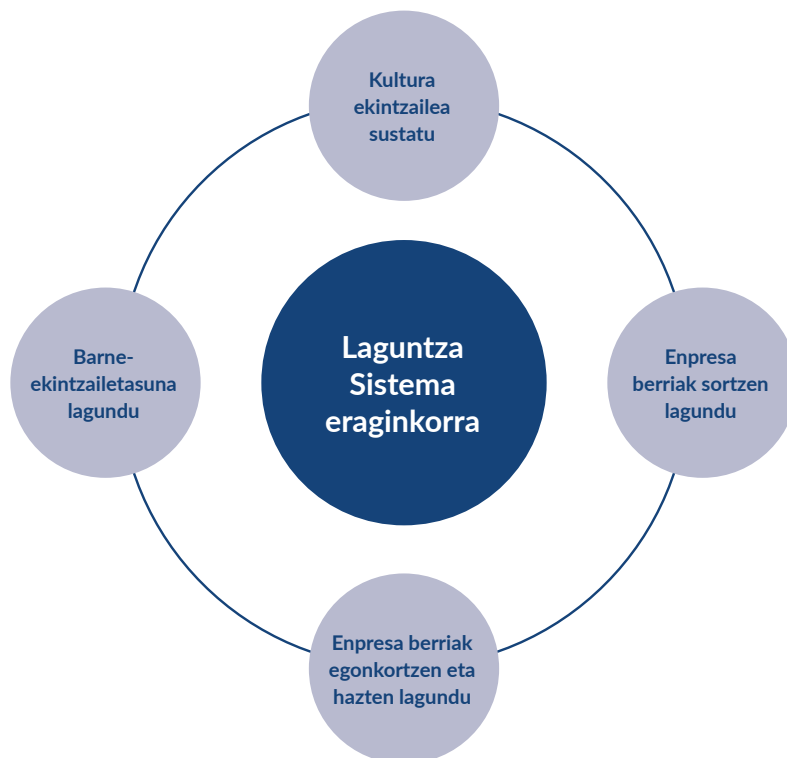
## 5. Genero-ikuspegitik ekintzailaza laguntzeko autodiagnostikoko eta integratioko tresna

Egungo egoera eta ekintzailaza laguntzean genero ikuspegia sartzeko jardura berriak sartzea ebaluatzeko asmoz, laguntza erakundeen jardura eremu nagusien gainean egituratutako galdetegi bat diseinatu da, strategiaren diseinutik egindako jarduren komunikaziora arte, ondorengo banaketa erabiliz:

- Ekintzailazan estrategia eta genero ikuspegia
- Erakunde kultura
- Informazioa jaso eta ebaluatzean genero ikuspegia
- Ekintzaileei eskainitako zerbitzu komunak
- Ekintzaileei zuzendutako zerbitzu zehatzak
- Hedapenean eta komunikazioan genero ikuspegia

Ekintzailaza sustatzeko erakundeetarako autodiagnostikoko tresnak ekintzailaza laguntzearekin lotuta kokapena identifikatzen eta lan dinamikan genero ikuspegia sartzen laguntzen du. Tresna honek dagoeneko ezarritako jardueri zuzendutako atal bat dauka, eta ezarri beharreko jardura berriei zuzendutako beste bat.

Genero ikuspegia ekintzailaza laguntzeko prozesu guztian sartu behar da: kultura ekintzailea sustatu, enpresa berriak sortzen lagundu (finantza instrumentuen, coaching eta administrazio izapideak erraztearen bidez), enpresen egonkortze eta hazkundea lagundu eta barne-ekintzailetasuna lagundu. Hori guztia modu eraginkorrean.



**EREMUA****EKINTZAILETASUNEAN ESTRATEGIA ETA GENERO IKUSPEGIA**

Gure jarduera eremuan existitzen den prozesu ekintzailea eta genero bretxa ezagutzen dugu?

 BAI EZ EE**EGIN BEHARREKO EKINTZAK**

- 
- 

**GAUZATU BEHARREKO EKINTZAK**

- 
- 

**JARRAIPEN ADIERAZLEEN EREDUAK**

Ekintzailetasuna laguntzeko gure estrategian genero ikuspegia sartu dugu?

 BAI EZ EE**EGIN BEHARREKO EKINTZAK**

- 
- 

**GAUZATU BEHARREKO EKINTZAK**

- 
- 

**JARRAIPEN ADIERAZLEEN EREDUAK**

- Genero ikuspegia duten ekintza kopurua

Emakumeentzako ekintza positiboak indartzeko ekintzak ditugu?

 BAI EZ EE**EGIN BEHARREKO EKINTZAK**

- 
- 

**GAUZATU BEHARREKO EKINTZAK**

- 
- 

**JARRAIPEN ADIERAZLEEN EREDUAK**

- Ezarritako indartze ekintza kopurua
- Baiezko ekintza kopurua (diskriminazio positiboa)
- Gogobetetasun inkestak



## EREMUA

### ERAKUNDE KULTURA

Gure erakundearen antolaketa diseinuan genero ikuspegia sartu da?

BAI

EZ

EE

#### EGIN BEHARREKO EKINTZAK

- 
- 

#### GAUZATU BEHARREKO EKINTZAK

- 
- 

### JARRAIPEN ADIERAZLEEN EREDUAK

Gure erakundea eta hura osatzen duten pertsona guztiak emakume eta gizonen arteko berdintasun gaitan gaituta daude?

BAI

EZ

EE

#### EGIN BEHARREKO EKINTZAK

- 
- 

#### GAUZATU BEHARREKO EKINTZAK

- 
- 

### JARRAIPEN ADIERAZLEEN EREDUAK

- Berdintasun eremuan egindako gaitegi / dokumentuak

Gure erakundearen kultura gure inguruko eragile eta ekintzaileen artean modu aktiboan zabaltzen dugu?

BAI

EZ

EE

#### EGIN BEHARREKO EKINTZAK

- 
- 

#### GAUZATU BEHARREKO EKINTZAK

- 
- 

### JARRAIPEN ADIERAZLEEN EREDUAK

- Erakunde kultura zabaltzeko ekintza kopurua

## EREMUA

## INFORMAZIOA JASO ETA EBALUATZEAN GENERO IKUSPEGIA

Zerbitzua ematen diegun ekintzaileen gaineko informazioa sexuaren arabera banatuta dago?

 BAI

 EZ

 EE

## EGIN BEHARREKO EKINTZAK

- 
- 

## GAUZATU BEHARREKO EKINTZAK

- 
- 

## JARRAIPEN ADIERAZLEEN EREDUAK

- Parte hartzaileen %, ekintzailetasuna sustatzeko jarduera bakoitzean
- Proiektuen biziraute %, X urteen ostean

Eskainitako jarduera ezberdinen gaineko informazioa sexuen arabera banatuta dago?

 BAI

 EZ

 EE

## EGIN BEHARREKO EKINTZAK

- 
- 

## GAUZATU BEHARREKO EKINTZAK

- 
- 

## JARRAIPEN ADIERAZLEEN EREDUAK

Genero ikuspegia barne hartzen duten eta identifikatutako hobekuntza alderdiak konpontzera bideratutako konponbideak hartu al dira?

 BAI

 EZ

 EE

## EGIN BEHARREKO EKINTZAK

- 
- 

## GAUZATU BEHARREKO EKINTZAK

- 
- 

## JARRAIPEN ADIERAZLEEN EREDUAK

**EREMUA**

**EKINTZAILEEI ESKAINITAKO ZERBITZU KOMUNAK**

Ikastaro edo ekimen baterako planteatzen dugun ordutegiak, lana, familia eta bizitza pertsonala bateratzeko aukera ematen du?

BAI

EZ

EE

**EGIN BEHARREKO EKINTZAK**

- 
- 

**GAUZATU BEHARREKO EKINTZAK**

- 
- 

**JARRAIPEN ADIERAZLEEN EREDUAK**

- Bateratzeko aukera ematen duten ordutegi barruan egindako ekimenen %

Hartzaindegi zerbitzua edo seme-alaba txikiak dituzten gurasoen parte hartzea laguntzeko antzeko beste zerbitzuak eskaintzen ditugu?

BAI

EZ

EE

**EGIN BEHARREKO EKINTZAK**

- 
- 

**GAUZATU BEHARREKO EKINTZAK**

- 
- 

**JARRAIPEN ADIERAZLEEN EREDUAK**

- Parte hartzea eta bateratzea laguntzeko neurrien %
- Zerbitzu hauen asebetetze inkesta

Epaitu gabe, modu enpatikoan, konfiantza eta konfidentzialtasun giroa sortuz entzuten ari gara?

BAI

EZ

EE

**EGIN BEHARREKO EKINTZAK**

- 
- 

**GAUZATU BEHARREKO EKINTZAK**

- 
- 

**JARRAIPEN ADIERAZLEEN EREDUAK**

- Gogobetetasun inkestak

Ekimen handiko pertsoneri beren betebeharretan pentsatzera eta non sentituko diren erosoago topatzera gonbidatzen duten eta une honetan lehentasunak ezartzen laguntzen duten galderak egiten al dira epaitu gabe?

 BAI

 EZ

 EE

#### EGIN BEHARREKO EKINTZAK

- 
- 

#### GAUZATU BEHARREKO EKINTZAK

- 
- 

#### JARRAIPEN ADIERAZLEEN EREDUAK

- Gogobetetasun inkestak

Euren erabaki propioak hartzeko alternatibak aztertzen laguntzen dugu?

 BAI

 EZ

 EE

#### EGIN BEHARREKO EKINTZAK

- 
- 

#### GAUZATU BEHARREKO EKINTZAK

- 
- 

#### JARRAIPEN ADIERAZLEEN EREDUAK

- Gogobetetasun inkestak

Euren irizpide eta interesen arabera egin dezaketela eta egiteko gaitasuna dutela argi eta garbi erakusten dugu?

 BAI

 EZ

 EE

#### EGIN BEHARREKO EKINTZAK

- 
- 

#### GAUZATU BEHARREKO EKINTZAK

- 
- 

#### JARRAIPEN ADIERAZLEEN EREDUAK

- Gogobetetasun inkestak

Enpresaritza kudeaketa modu berrien gaineko ezagutza ematen dugu, izaera barneratzaileagoa eta sozialki arduratsuagoa duena?

BAI

EZ

EE

**EGIN BEHARREKO EKINTZAK**

- 
- 

**GAUZATU BEHARREKO EKINTZAK**

- 
- 

**JARRAIPEN ADIERAZLEEN EREDUAK**

- Kudeaketa ereduaren gaineko jarduera kopurua
- Gogobetetasun inkestak

Nahi duten bizitza moduan hoberen sartzen den enpresa mota diseinatzen laguntzen dugu?

BAI

EZ

EE

**EGIN BEHARREKO EKINTZAK**

- 
- 

**GAUZATU BEHARREKO EKINTZAK**

- 
- 

**JARRAIPEN ADIERAZLEEN EREDUAK**

- Gogobetetasun inkestak

Euren interesekoak diren ekimenen informazioa ematen ari gara?

BAI

EZ

EE

**EGIN BEHARREKO EKINTZAK**

- 
- 

**GAUZATU BEHARREKO EKINTZAK**

- 
- 

**JARRAIPEN ADIERAZLEEN EREDUAK**

- Antolatutako edota jakinarazitako ekimen kopurua
- Gogobetetasun inkestak

Prezioen politika eta eskaintako zerbitzu produktuari lotutako politika zehazten laguntzen dugu?

 BAI

 EZ

 EE

#### EGIN BEHARREKO EKINTZAK

- 
- 

#### GAUZATU BEHARREKO EKINTZAK

- 
- 

#### JARRAIPEN ADIERAZLEEN EREDUAK

- Merkataritza formazioko jarduera kopurua
- Gogobetetasun inkestak

### EREMUA

#### EMAKUME EKINTZAILEAK LAGUNTZEKO ZERBITZU ZEHATZAK

Genero estereotipoetatik sortzen diren pertzeptzioen ondorioz sortzen diren oztopo emozionalak eta beldurrak aintzat hartzen ditugu?

 BAI

 EZ

 EE

#### EGIN BEHARREKO EKINTZAK

- 
- 

#### GAUZATU BEHARREKO EKINTZAK

- 
- 

#### JARRAIPEN ADIERAZLEEN EREDUAK

- Gogobetetasun inkestak

Finantza informazio erabilgarria eskaintzen dugu gertuko hizkuntza batekin eta euren zalantzak aintzat hartuz?

 BAI

 EZ

 EE

#### EGIN BEHARREKO EKINTZAK

- 
- 

#### GAUZATU BEHARREKO EKINTZAK

- 
- 

#### JARRAIPEN ADIERAZLEEN EREDUAK

- Finantza izaerako formazio jarduera kopurua
- Gogobetetasun inkestak

Ekintzailatza eta emakumeen ekintzailatza laguntzeko existitzen diren finantza tresnen eta laguntza zehatzen gaineko informazioa ematen dugu?

BAI

EZ

EE

**EGIN BEHARREKO EKINTZAK**

- 
- 

**GAUZATU BEHARREKO EKINTZAK**

- 
- 

**JARRAIPEN ADIERAZLEEN EREDUAK**

- Finantza informazioa eskaini den kontsulta kopurua
- Gogobetetasun inkestak

Merkataritza lanarekiko beldurra hobetzeko edo murrizteko tresna edo formazioa eskaintzen dugu?

BAI

EZ

EE

**EGIN BEHARREKO EKINTZAK**

- 
- 

**GAUZATU BEHARREKO EKINTZAK**

- 
- 

**JARRAIPEN ADIERAZLEEN EREDUAK**

- Merkataritza formazioko jarduera kopurua
- Gogobetetasun inkestak

**EREMUA**

**HEDAPENEAN ETA KOMUNIKAZIOAN GENERO IKUSPEGIA**

Gure jakinarazpenetan hizkuntza barneratzailea erabiltzen dugu?

BAI

EZ

EE

**EGIN BEHARREKO EKINTZAK**

- 
- 

**GAUZATU BEHARREKO EKINTZAK**

- 
- 

**JARRAIPEN ADIERAZLEEN EREDUAK**

- Hizkuntza barneratzailea duten dokumentu eta argitalpenen %

Karteletan eta beste euskarrietan zabaltzen ditugun irudietan, emakume eta gizonak modu berdinean ordezkatzen dira, genero estereotipoak erreproduzitzea ekidinez?

 BAI

 EZ

 EE

#### EGIN BEHARREKO EKINTZAK

- 
- 

#### GAUZATU BEHARREKO EKINTZAK

- 
- 

#### JARRAIPEN ADIERAZLEEN EREDUAK

Karteletan eta beste euskarrietan zabaltzen ditugun irudietan, emakumeak lidergoa, ausardia, inizatiba, mugimendua, sare lana egiteko gaitasuna bezalako baloreekin adierazten dira?

 BAI

 EZ

 EE

#### EGIN BEHARREKO EKINTZAK

- 
- 

#### GAUZATU BEHARREKO EKINTZAK

- 
- 

#### JARRAIPEN ADIERAZLEEN EREDUAK

- Irudi barneratzaileak edota ekintzailatasunari lotutako baloreak dituzten emakumeak dituzten dokumentu eta argitalpenen %

Ematen dugun informazioan, sexu mailako eta egindako jardueren beste aldagaien banaketa egiten dugu?

 BAI

 EZ

 EE

#### EGIN BEHARREKO EKINTZAK

- 
- 

#### GAUZATU BEHARREKO EKINTZAK

- 
- 

#### JARRAIPEN ADIERAZLEEN EREDUAK

- Generoaren arabera banatzen den informazioaren %



Emakume enpresariak ikusarazten dituzten ereduak jartzen ditugu?

BAI

EZ

EE

**EGIN BEHARREKO EKINTZAK**

- 
- 

**GAUZATU BEHARREKO EKINTZAK**

- 
- 

**JARRAIPEN ADIERAZLEEN EREDUAK**

- Genero ordezkartzaren %
- Emakumeen jarduera zabaltzeko jarduera kopurua

Modu paritarioan ematen ditugu arrakasta izan duten pertsona ekintzaileen adibideak?

BAI

EZ

EE

**EGIN BEHARREKO EKINTZAK**

- 
- 

**GAUZATU BEHARREKO EKINTZAK**

- 
- 

**JARRAIPEN ADIERAZLEEN EREDUAK**

Beldurra aztertzen eta hori zalantzan jartzen laguntzen dugu?

BAI

EZ

EE

**EGIN BEHARREKO EKINTZAK**

- 
- 

**GAUZATU BEHARREKO EKINTZAK**

- 
- 

**JARRAIPEN ADIERAZLEEN EREDUAK**

Genero estereotipo eta ereduetatik aldentzen diren adibideak jartzen ditugu, arrakasta eredueta eta gizonen zein emakumeen ekiteko moduetan aniztasuna erakutsiz?

 BAI

 EZ

 EE

#### EGIN BEHARREKO EKINTZAK

- 
- 

#### GAUZATU BEHARREKO EKINTZAK

- 
- 

### JARRAIPEN ADIERAZLEEN EREDUAK

Hitzaldiak edo ekimenak antolatzean, adituen panel batekin, epaimahai bat osatzean, ordezkari itza orekatua bilatzen da, hau da, bi sexuek gutxienez %40ko ordezkari itza izatea bilatzen da?

 BAI

 EZ

 EE

#### EGIN BEHARREKO EKINTZAK

- 
- 

#### GAUZATU BEHARREKO EKINTZAK

- 
- 

### JARRAIPEN ADIERAZLEEN EREDUAK

- Ordezkari itza orekatua duten ekimenen % (azken ekitaldiko ekimenen gainean).

OHARRA: EE = Ezin ezarri

Garatzen diren ekintzen inpaktua genero ikuspegiarekin ebaluatu behar da. Nahiz eta inpaktu adierazleak abiarazitako ekintzen arabera definitu, badira, analisi globalerako aukera ematen duten adierazle batzuk:

### INPAKTU ADIERAZLEAK

- Jarduera ekintzaile tasa, sexuaren arabera banatutakoa.
- Gestazio fasean dauden enpresetan sartutako helduen ehunekoa, sexuaren arabera banatutakoa
- Enplegatutako pertsonak dituzten enpresa-ekimen eta negozio finkatuen portzentajea, ekimen handiko pertsonaren sexuaren eta enplegatutako pertsonen kopuru eta sexuaren arabera zehaztuta.
- Ekintzaileen batz besteko diru-sarrera guztiak, sexuaren arabera.

