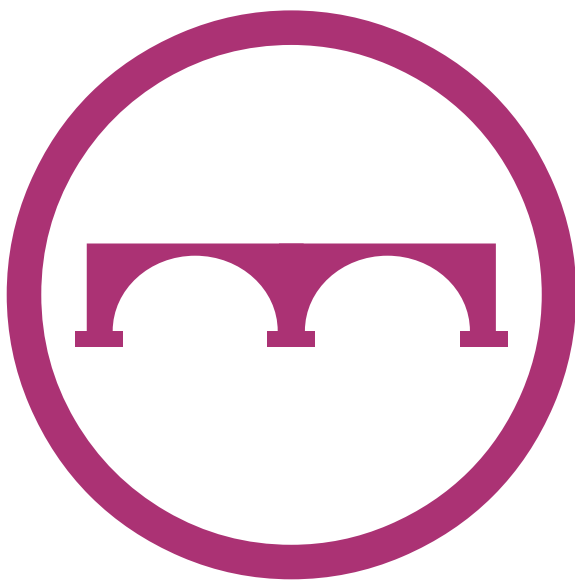




Bizkaian nazioarteko babesa eskatzen duten pertsonek integrazioa: **Goihabe Programa**



Enplegua, Gizarte Inklusioa eta
Berdintasuna Sustatzeko Sailaren koadernoak

Gizarte Inklusioa bilduma

Nº

5



Bizkaian nazioarteko babesa eskatzen duten pertsonen integrazioa: **Goihabe Programa**



© Bizkaiko Foru Aldundia, 2019

© Egileak: Encarnación La Spina, Eloísa González Hidalgo eta Gorka Urrutia Asua

ISBN: 9978-84-7752-663-6

LG: BI-140-2020

Koordinazio teknikoa: Pedro Arrupe Giza Eskubideen Institutua

ESKERRAK	11
LABURDURAK	13
SARRERA.....	15
1. GOIHABE PROGRAMAREN HASTAPENAK ETA DESKRIBAPENA.....	21
1.1. Migratzaileen krisiaren bilakaera-testuinguruak eta abegi beharra 2015-2018an.....	21
1.2. Goihabe programaren berezitasuna.....	24
2. GOIHABE PROGRAMA EZARTZEA ETA GARATZEA.....	35
2.1. Goihabe programaren garapena eta funtzionamendua.....	35
2.2. Programan parte hartzen duten erakundeen eskumen-esparruak.....	37
2.2.1. Egoitzetan sartzea	38
2.2.2. Laneratzea.....	39
2.2.3. Gizarteratzea (gizarte eta hezkuntza arloan, psikosoziala, kulturala etab.)...40	
2.2.4. Sentsibilizazioa.....	42
3. GAITASUNAK ETA HOBETZEKO ESTRATEGIAK	45
3.1. Goihabe programaren gaitasunak eta hobetzeko esparruak.....	45
3.1.1. Indarrak.....	45
3.1.2. Izan daitezkeen esparruak eta hobetzeko ekintzak.....	47
3.2. Gaitasunak eta hobetzeko esparruak ikuspegi konparatuan.....	49
3.2.1. Egoitzetan sartzea	52
3.2.2. Laneratzea.....	53
3.2.3. Gizarteratzea (gizarte eta hezkuntza arloan, psikosoziala, kulturala etab.)...56	
3.2.4. Sentsibilizazioa.....	58
ONDORIOAK	61
BIBLIOGRAFIA.....	65
ERANSKINAK	71



Azterlan honetan lortutako emaitzak ezingo lirateke lortu Bizkaiko Foru Aldundiaren finantzaziorik gabe; ez eta Deustuko Unibertsitateko Pedro Arrupe Giza Eskubideen Institutuaren ikerketa-taldeko kide hauen lanik gabe ere: Encarnación La Spina, Eloísa González Hidalgo eta Gorka Urrutia Asua. Horrez gain, ikerketa egin den bitartean harremanetan jarri garen erakundeen laguntza eta prestasuna ere eskertu nahi dugu (Bizkaiko Foru Aldundia, CEAR-Euskadi Elkartea & Errefuxiatuari Laguntzeko Batzordea, Bilboko Elizabarrutiko Cáritas, Espainiako Gurutze Gorria, Ignazio Ellacuria Gizarte Fundazioa). Horien laguntzarik gabe ezin izango genukeen ikerketa hau egin. Bestalde, ikerketa prestatzean laguntza teknikoa eman diguten eta ikerketan bertan zuzenean parte hartu duten pertsoneri ere eskerrak eman nahiko genizkieke. Horien artean Borja Solís Vélezek eta Isabel Lamas Soutok emandako laguntza nabarmendu nahi dugu (lan honen edizioan, elkarrizketen transkripzioan maketazioan).



ACNUR	Iheslariantzako Nazio Batuen Goi Mandataritza
AIDA	Asylum Integration Database
BVOR	Blended Visa Office-Referred
CEAR	Errefuxiatuari Laguntzeko Espainiako Batzordea
CRE	Espainiako Gurutze Gorria
EASO	Babesten Laguntzeko Europako Bulegoa
EUROSTAT	Europako Erkidegoko Estatistika Bulegoa
GAR	Government-Assisted Refugee Resettlement
GCs	Talde Eratzaileak
JAS	Laguntzeko Baterako Babes Programa
MEYSS	Lan eta Gizarte Segurantzako Ministerioa
ELGA	Ekonomia Lankidetzeta eta Garapenerako Antolakundea
OIM	Migrazioetarako Nazioarteko Erakundea
PSA	Public Service Agreement
PSR	Private Sponsorship Refugees
RSTP	Refugee Sponsorship Training Program
SAHS	Babes Akordioaren Titularrak
SAI	Harrera eta Integrazio Sistema
SIN	Suediako Sarrera Bereziko Programa
SPI	Nazioarteko Babes Eskatzailea
EB	Europar Batasuna
UNESCO	Hezkuntza, zientzia eta kulturarako Nazio Batuen erakundea



Asilo-sistemaren krisi delakoa hasi zenetik hiru urte igaro dira dagoeneko. Hiru urte horietatik, bi, Europan gaur egun dagoen premia humanitarioko egoera bereziaren zuzeneko ondorioak izan dira. Alde batetik, maila kualitatiboan, integrazio eta abegi prozesuak berregokitu behar izan direlako; bestetik, koordinazio eta iraunkortasun handiagoko tresnak bereganatu direnez, jadanik dauden mekanismoak indartzeko. Hala ere, krisi honek, egin daitezkeen aldaketen diseinuari eta integrazio-prozesuak irtenbide iraunkor gisa aldatzeko gai diren hobetze-estrategiak ezartzeari buruzko gogoeta eta autokritika egiteko aukera ere ematen du, maila orokorretik tokiko maila batera igarotzeko.

Asiloa eskatzen duten pertsonen eta errefuxiatuen integrazioa lehentasunezko ekintza-esparru bihurtu da, eta ez Europan edo Estatuan bakarrik; tokiko mailan bereziki. Administrazio publikoek, gizarte-eragileek eta gizarte zibilak esku-hartze handiagoa eskatu dute bertako agintarien erakunde-egindan. Izan ere, eurak izango dira eguneroko erronkei zein sor daitezkeen bizikidetzak gatazkei aurre egin beharko dietenak; epe luzera integrazioaren hainbat dimentsio aurreikusten direlako.

Integrazio-prozesuak, migratzaileen profil desberdinak kontuan hartuz hainbat erronkari aurre egitea ekartzen duten errealitate konplexuak dira. Konplexutasun horri erreparatuz gero, argi dago eskumeneko administrazioek elkarren artean nahitaez koordinatu behar dutela, harrera politiken garapen integralerako eta zeharkako garapenerako, eta geroago, Espainian, eta beste maila batean, Euskadin, errefuxiatuta dauden biztanleen integrazio prozesurako. Izan ere, 2015-2016 aldian, 163 asilo-eskaera izapidetu ziren Euskadin. Horietatik, gehienak, Bizkaian egin ziren (132), eta haren atzetik, Gipuzkoan (17) eta Araban (14). 2018ko datuen arabera, 2015eko larrialdi humanitarioak behera egin badu ere, 1.595 eskaera egin ziren. Horietatik, 973, Bizkaian; 385, Araban, eta 237, Gipuzkoan.

Aurretik egindako “Bizkaiko errefuxiatuak eta haien integrazio-prozesua” izeneko azterlan batean (Pedro Arrupe Giza Eskubideen Institutuak zuzendutakoa) zehaztu zen moduan, gero eta erronka handiagoa da Bizkaian inte-

gratzea eta hartzea, eta horrek berariazko eremuak eskatzen ditu aztertze-ko. Beraz, etengabe hainbat auzi aztertu behar dira horren inguruan. Esate-rako, bestelakoen artean, nahitaezko migratzaile horien ibilbide konplexuak baztertu behar diren, tresnen gaitasuna modu kritikoan ebaluatzen duten adierazle handiagoak beharrezkoak diren, edo babes-mekanismoen mugak zein diren jakin behar den, administrazio publikoak eta gizarte zibilak hartzen dituen neurriak baloratu. Azken batean, haiei laguntzeko edo kudeatzeko.

Hain zuzen ere, Bizkaian antzemandako errealitatea azterketa laborategi bat da, eta horri esker, orain arte ezarritako programa-mekanismo batzuen ibilbidean balantzea egin daiteke. Horrela, errefuxiatuen eta nazioarteko ba-besaren onuradunen nahitaezko eta premiazko beharrari erantzuteko Bizkai-ko Lurralde Historikoan diseinatutako programetako bat da Goihabe progra-ma. Programa honek, 2016-2018 aldia barne hartzen du, eta Bizkaiko Foru Aldundiaren Enplegua, Gizarte Inklusioa eta Berdintasuna Sustatzeko Sailak bultzatu du. Xedea da Harrera eta Integrazio Sistemari laguntzeko ekimen aitzindaria izatea Bizkaian nazioarteko babesa eskatzen duten pertsonent-zat.

Aipatutako azterlanean eta Bizkaiko integrazio eta harrera prozesuen ba-ruruan lortutako emaitzei esker egin daiteke balantze hori. Azterlan hone-tan, Goihabe programaren ebaluazio kritikoa egiten da, eta horretarako, es-ku-hartze sailen barruan hartutako neurrien eragina kontuan hartzen da. Izan ere, horrela baloratu daiteke zer neurritan ekarri duen Bizkaian nazioar-teko babesa eskatzen duten pertsonen integrazio-prozesuen hobekuntza nabaria. Bestalde, beste batzuekin alderatuz gero, programa hori, antzekoak diren eta finkatuago dauden nazioarteko beste esperientzien barruan nola kokatuko litzatekeen jakin liteke.

Zalantzarik gabe oso garrantzitsua da hori aztertzea, harrera eta integrazio prozesu horiek, continuum bat gisa hartuz, eragin nabaria izango dutelako gure gizarteko bizikidetzeta eta partaidetzeta eremuan, zein jendearen iritzian epe ertain eta luzera.

Hori horrela, xede hauek garatzeaz gain, azterlanaren epigrafeetan egituratu ere egingo dira, Goihabe programaren Bizkaiko iraganari, orainari eta etorki-zunari buruzko balorazio-ikuspegi bat emateko helburuarekin.

AZTERLANAREN HELBURUAK

1) Bizkaiko errefuxiatuak integratzeko Gohabe programaren ibilbidearekin lotutako informazioa sistematizatzea.

- 1.1 Gohabe programaren hastapenei eta koordinazio-mailari buruz dagoen dokumentazioa aztertzea.
- 1.2 Esku-hartze esparruak eta parte hartzen duten erakundeen eginkizuna identifikatzea Gohabe programan.
- 1.3 Aldundiaren eta programan lankidetzan aritzen diren erakundeen koordinazioari buruzko informazioa biltzea.

2) Programaren txertatze- eta garapen-maila aztertzea esku-hartze sailetan.

- 2.1 Programaren esku-hartze sailen barruan zer neurri hartu diren identifikatzea.
- 2.2 Esku-hartze sailen garapen maila aztertzea, dauden ahultasun-egoerak kontuan hartuz.
- 2.3 Kanpoan egon daitezkeen eragileek Bizkaiko errefuxiatuak integratzeko prozesuan zer eragin izan dezaketen aztertzea.

3) Programaren eragina, gaitasunak eta hobetzeko estrategiak baloratzea Bizkaiko errefuxiatuen integrazio-prozesuetan.

- 3.1 Gohabe programak izan ditzakeen ahultasun eta indar nagusiak detektatzea.
- 3.2 Antzeko esperientziak identifikatzea Gohabe programarekin alderatuz.
- 3.3 Programa hobetzeko edo aztertzeko diren gomendioak proposatzea, integrazio-prozesu horiek egokiak izan daitezen.

IKERTZEKO METODOLOGÍA

Azterlan honetan erabilitako metodologia nagusia kualitatiboa da, eta zehazki, agiri ofizialen azterketan eta sistematizazioan oinarritzen da¹. Horrez gain, informatzaile garrantzitsuei erdi egituratutako elkarriketa sakonak eginez egiaztatutako informazioa ere eskuratu egin da (1. eranskina). Gohabe programak 2016-2018 aldian artatutako errefuxiatu (edo nazioarteko babes-eskatzaile) kopuruari buruzko egiaztatutako datu-baserik ez badugu ere, landa-lan honetan elkarriketa sakonak egin zaizkie parte hartu duten erakundeetako aditu eta ordezkariak, izan ere, zuzenean ezagutzen dute

1: Erakundeen agiri ofizialak: CEAR-Euskadi Elkartea & Errefuxiatuari Laguntzeko Batzordea, 2016. eta 2017. urteetako memoriak; Bilboko Elizabarrutiko Cáritas, 2016. eta 2017. urteetako memoriak; Espainiako Gurutze Gorria, 2016. eta 2017. urteetako memoriak, eta Ignacio Ellacuria Gizarte Fundazioa, 2016. eta 2017. urteetako memoriak.

zenbait arlotatik nazioarteko babesa eskatu duten pertsonen errealitatea. Zehazki, Bizkaian asiloa eskatzen duten pertsonen harreraz edota integrazioaz arduratzen diren lau erakundeetako ordezkariak elkarrizketatu dira (CEAR-Euskadi Elkarte & Errefuxiatuari Laguntzeko Batzordea, Bilboko Elizabarrutiko Cáritas, Espainiako Gurutze Gorria eta Ignazio Ellacuria Gizarte Fundazioa). Halaber, Bizkaiko Foru Aldundiko langileak ere elkarrizketatu dira, Enplegua, Gizarte Inklusioa eta Berdintasuna Sustatzeko Saileko zuzendariekin bereziki. Elkarrizketa sakon horiek 2019ko urtarril eta otsailean egin dira, parte hartutako pertsonen adierazitako tokietan.

Programaren benetako eragin kuantitatiboak neurtzeko zailtasunak alde batera utzita, elkarrizketatutako pertsona guztiek oso positiboki erantzun diote azterlan honi, eta bai euskarri dokumentalean eskatutako informazioa, bai programari buruzko informazioa eman digute. Beraz, emandako laguntza zinez eskertzen diegu hemendik.

Elkarrizketa guztiak grabatu ditugu, alde zurretik hori egiteko baimena eskatuta, eta erabateko konfidentzialtasuna bermatu diegu. Bestalde, elkarrizketaren gidoi bat ere erakutsi diegu. Berme hori betetzeko, zenbait neurri hartu ditugu bere anonimotasuna ziurtatzeko. Hala nola, bere oinarritzko datuetako batzuk aldatu ditugu (oro har, izenak), ez identifikatzeko, izan ere, ordezkatzeko zuten erakundeetan izandako esperientziari buruzko informazioa eman zuten. Bestalde, batzuetan, ez dute barne hartu Goihabe programaren esparruan egindako lan profesionala, langile berriak zirelako, edo beste kide batzuen ordezkariak.

Elkarrizketak egin ondoren, emandako informazioa transkribatu, laburtu, bildu, taldekatu, deskribatu eta lotzeaz gain, beste azterlan eta ikerketa batzuekin alderatzeko lan berezia egin dugu. Halaber, beste testuinguru batzuetan garatutako esperientziekin ere alderatu ditugu, ebaluazio osoa egiteko helburutik kanpo informazio garrantzitsurik gera ez zedin.

Azkenik, atal metodologiko honekin amaitu baino lehen nabarmendu nahi dugu, azterlan honen helburua Goihabe programaren ebaluazio bat egitea dela, bere garapenaren azken fasean dagoela. Azken batean, xedea da gogoeta egitea, eta etorkizunean jarraitzeko duen aukerari buruz hitz egitea. Baina horretarako, programa hobetzeko estrategiak gauzatu behar dira. Toki mailan honelako programek zer aukera duten ere aztertu nahi izan dugu. Hori guztia kritika konstruktiboa egiteko asmoarekin, horrela, nazioarteko babesa eskatu eta jasotzen duten pertsonen premiazko integrazioa artatze-

ko programak abian jartzeko balioa hobetu ahal izango baita.

1.1. Migratzaileen krisiaren bilakaera-testuinguruak eta abegi beharra 2015-2018an

EBk aurrekaririk gabeko migrazio-presio garrantzitsu bati egin behar izan zion aurre 2015. eta 2016. urteen artean kanpoko mugetan. 2015. urtean 1.015.078 pertsona heldu ziren Mediterraneo itsasotik, eta horietatik, % 60, gizonak ziren, % 16, emakumeak, eta % 24, adingabeak (ACNUR, 2016).

Horrela, 2015ean, 153.842 immigratzaile heldu ziren Italiara; 855.650 inguru Greziara. Urtebete beranduago, 2016an, immigratzaile kopurua murriztu egin zen Grezian, 173.561ra, baina 181.486ra handitu zen Italian. Hala ere, 2017an, immigratzaile-kopuruak behera egin du bi herrialde hauetan: Grezian, 29.560 sartu ziren, eta Italian, 119.310. Espainian, 22.414, aurreko urteetan baino gehiago, baina 2018an baino gutxiago, kostaldeetatik paperik gabeko 43.467 immigratzaile sartu zirelako (2015ean 5.312 izan ziren, eta 2016an 8.162).

Migrazio-krisia eta gero heldu ziren pertsona batzuek nazioarteko babesa eskatu zuten EBn. 2015ean, 1.393.855 nazioarteko babes-eskaera baino gehiago aurkeztu ziren, beraz, urtetik urterako hazkunderik handiena izan zen (+% 110, 2014. urtearekin alderatuz), Babesten Laguntzeko Europako Bulegoa (EASO) 2008. urtean EBn datuak erregistratzen hasi zenetik. Eskaera gehienak Siriako biztanleengandik zetozen, Mendebaldeko Balkanetako herrialdeetatik² eta Afganistanetik. Eskaera horiek jaso zituzten EBko herrialde nagusiak hauek izan ziren: Alemania, % 34rekin, Hungaria, Suedia, Austria eta Italia (EASO, 2015).

2016rako, SPIk jaitsiera arina izan zuen, 1.292.740 eskaera egin zirelako, hau da, % 7ko jaitsiera 2015. urtearen aldean. Hala ere, 2016. urtean, bigarren eskaera kopururik handiena egin zen 2008. urtetik. Bestalde, 2015ean, eskaera gehienak, EBra lehen aldiz heldu ziren pertsonak egin zituzten. Azkenik, 2016an, 2015. urtean heldu eta beren eskaeraren aurkezpen ofizialaren zain egon ziren pertsonen atzerapenaz arduratzen jarraitu zuten EBko herrialdeek (EASO, 2016).

2: Albania, Bosnia-Herzegovina, antzinako Mazedoniako Jugoslaviar Errepublikak, Kosovo, Montenegro eta Serbia batera.

2017. urtean, paperik gabeko jende gutxiago heldu zen, beraz, baita SPLak ere. Horrela, 728.470 izan ziren, 2016an baino % 44 gutxiago hortaz. Hala ere, 2015eko krisiaren aurretik zegoena baino maila handiagoan mantendu ziren. Siria, Irak eta Afganistán izan ziren berriro EBn babes eskatu zuten jatorriko herrialde nagusiak, eta haien atzetik, Nigeria, Pakistan, Eritrea, Albania eta Bangladesh, Ginea eta Iran kokatu ziren. 2017an, 2016. urtearen antzera, eskaera guztien bi heren baino zertxobait gehiago gizonak izan ziren, eta gainerako herena emakumeak. Eskaera horien erdia, 18 eta 35 urte artekoak ziren, eta ia heren bat, adingabeak (EASO, 2017).

Asilo-eskaeren kopuruak behera egin zuen 2018an, % 10, 2017. urtearen aldean. Horrela, 643.700 babes-eskaera egin ziren, eta Siria, Afganistan, Irak, Pakistan eta Irango pertsonak hain zuzen ere. EBren babes onartzeko tasa ehuneko sei murriztu zen; errefuxiatu estatutua edo babes subsidiarioa ematen duten erabaki guztien % 34 hasiera batean (EASO, 2018). 2019ko urtarrilean bakarrik, 58.609 nazioarteko babes-eskaera egin ziren Siria, Afganistán, Irak, Pakistan eta Irango pertsonen eskutik. (EASO,2019).

1. taula. EBn nazioarteko babes eskatutakoak. 2014tik 2019ko urtarrilera.

2014	2015	2016	2017	2018	2019
662.165	1.393.855	1.292.740	728.470	634.700	58.609

Iturria: geuk egindakoa, EASOren datuekin (2017., 2018. eta 2019ko urtarrila).

2013. eta 2017. urteen artean, Espainiak 71.755 nazioarteko babes-eskaera inguru jaso zituen, eta 55.668 2018an. Bestalde, 2019ko urtarrilean 6.644 izan ziren. Eskatzaileak Venezuela, Kolonia eta Siriakoak nagusiki ziren; gizonak gehienak. Esaterako, 2018an 32.917 gizon eta 23.751 emakume izan ziren. Bestalde, hauek izan ziren 2018an eskaera gehien aurkeztu zituzten autonomia-erkidegoak: Madrilgo erkidegoa, 20.704; Katalunia, 8.034; Andaluzia, 5.412; Valentziako Erkidegoa, 4.330 eta Melilla, 3.475 (EASO, 2017; Barne Ministerioa, 2018).

2016. urtean, 16.544 nazioarteko babes-eskaerak lurralde nazional osotik banatu ziren, eta kopururik handiena Madrilgo Autonomia Erkidegoan (5.240), Melillan (2.456), Katalunian (1.834), Andaluzian (1.784) eta Valentziako Erkidegoan (1.637) bildu ziren. Euskadiri dagokionez, 500 eskaera egin ziren, eta horietatik, 116, Araban; 285, Bizkaian, eta 99, Gipuzkoan egin ziren hurrenez hurren (Barne Ministerioa, 2016:36-34).

2017. urtean, 31.740 nazioarteko babes-eskaera egin ziren Espainian, eta

horietatik, Gobernuak 626 pertsonari eman zien errefuxiatuaren estatutu juridikoa, 4.192 pertsonari babes subsidiarioa, eta 8.657 eskaera ukatu zituen. (BARNE MINISTERIOA. 2018). Zifra horiek, EBren % 4,4 izan ziren (CEAR, 2018:73).

CEAR Euskadi erakundearen arabera, 2017. urtean zehar, 970 pertsonak eska-tu zuten asiloa Euskadin: 592k, Bizkaian, 258k Araban eta 121ek Gipuzkoan. 2018. urtean, 1.595 pertsona izan ziren: Bizkaian 973 eskaera aurkeztu ziren, 385 Araban eta 237 Gipuzkoan. Horietatik, Venezuelakoak izan dira eskaera gehien egin dituztenak (% 34), eta haien atzetik, Kolonbia (% 8) eta Honduras (% 4,7).

2. taula. Euskadin nazioarteko babesa eskatzen duten pertsonak. 2013-2018 urteak

2013	2014	2015	2016	2017	2018
50	80	132	500	970	1.595

Iturria: Geuk egindakoa, Barne Ministerioaren datuekin (2013-2016). CEAR (2017 eta 2018).

Europako Kontseiluaren bidez, Europako Estatuak Dublingo Arautegiaren aplikazioa eten zuten 2015eko uztailaren 20an, nazioarteko babesa eska-tu zuten pertsona batzuk Greziatik, Italiatik eta Hungariatik beste herrialde batzuetan kokatzeko helburuarekin. Akordioan ezarri zen 40.000 pertsona hartuko zituztela Estatu guztiek, eta Espainiak hitzeman zuen 1.300 hartuko zituela. Bestalde, erkidegoz kanpoko herrialdeetatik, 22.504 errefuxiatu birkokatuko zirela ezarri zen, eta horietatik, 1.449, Espainiak hartuko zituen. Hori guztia bi urteko epean egin behar zen (La Spina et al, 2017:56).

2017ko irailaren 26an amaitu zen birfinkatutako (Libano eta Turkiatik etorri-takoak) eta birkokatutako (Grezia eta Italiatik etorritakoak) pertsonen dago-kienez hartutako konpromisoak betetzeko Europako Kontseiluak emandako epea. Greziatik, hauta zitezkeen gainerako eskatzaile guztiak 2018ko mar-txoan birkokatu ziren, eta 2018ko maiatzaren 22an 35 besterik ez ziren gerat-zen Italiatik eramateko. 2017. urtearen amaierarako, 33.151 pertsona zeuden eramanda: 11.445 Italiatik eta 21.706 Greziatik. Martxoaren amaieran, 34.558 pertsona zeuden birkokatuta (12.559 Italiakoak eta 21.999 Greziakoak). (EASO, 2017:8) Espainiak hitzeman zuen kuotaren % 15,4 bakarrik jaso zuen³: 2.668 pertsona hartuta, esleitutako 17.337en aldean CEAR, 2018:110).

³: Auzitegi Gorenaren 2018ko uztailaren 7ko 1168/2018. epaia. Auzitegi Gorenak administrazioaren isiltasun-arengatik hartutako ukatzearen ondorioz errekurtsioa eta Associació de suport a stop mare mortem elkarteak eskatutako kautela-neurriak ebatzi zituen 2017ko apirilaren 21ean Espainiako Gobernuaren aurrean.

1.2. Goihabe programaren berezitasuna

Goihabe programa 2015. urtearen amaieran finkatzen hasi zen Bizkaiko Foru Aldundiaren Enplegua, Gizarte Inklusioa eta Berdintasuna Sustatzeko Saillean, izan ere, Espainiako Estatuak, 2015eko uztaileko akordioetan ezarritako birkokapen eta birfinkapen konpromisoei erantzun behar zitzaien.

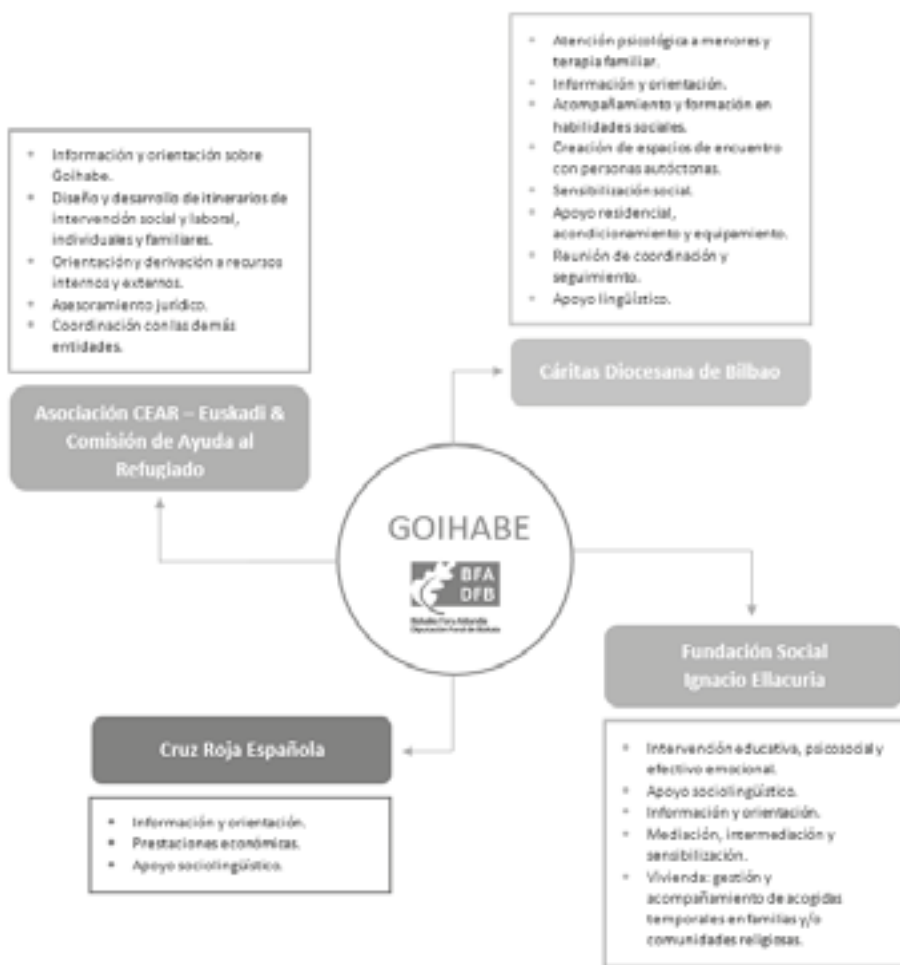
Hala ere, Gobernu zentralak harrera-kuotak bete zitzaizkion, proposamena 2016ko apirilera arte atzeratu zen, bi helbururekin: alde batetik, Bizkaiko Lurralde Historikoan errefuxiatuak integratzeko fasean esku hartzen duten eragileei jarduketa integralean eta koordinazioan laguntzea, eta bestetik, SAIn, barne arretarako gehigarria izatea.

.... birkokapenaren bidez errefuxiatuak ez direla etorriko egiaztatzen joaten garen heinean, laguntza-programa bihurtzen dugu errefuxiatuentzat, gizarteratze-fasean, integratzeko aukerak ziurtatzeko, behin Ministerioaren arreta-faseak gaituta. Eta horrela egiten da 2016. urtean... Ministerioak errefuxiatuen arretan ematen duen arretaren ondorengo programa osagarri gisa. (Bizkaiko Foru Aldundiaren Enplegua, Gizarte Inklusioa eta Berdintasuna Sustatzeko Sailaren ordezkaria).

Programa abian jarri zenetik legealdiko konpromisotzat hartu zen, Saileko taldearen proiektu politikoarekin lotuta, gobernu-akordio baten esparruan. Beraz, Programa bakarrik jasotzen da legealdiaren barruan (2015-2019).

Goihabe programan parte hartu duten erakundeak

Lau erakundek parte hartu dute Goihabe programan: CEAR-Euskadi Elkarteak & Errefuxiatuari Laguntzeko Batzordea; Bilboko Elizabarrutiko Cáritas; Espainiako Gurutze Gorria eta Ignacio Ellacuria Gizarte Fundazioa. Bakoitzak bere espezialitateetan lan egiten zuen.



Goihabe programaren esku-hartze esparruak eta ekintzak

Programaren arabera, esku-hartzea esparru hauetan egiten da (2. eranskina):

a) Gizarte-hezkuntzako esku-hartzea, esku-hartze psikosoziala eta afektibo-emozionala, arlo hauetan:

- Arreta psikologikoa.
- Nahitaezko migrazio-prozesuak eragindako osasun mental beharrak ardatzea eta jarraipena egitea.
- Pertsonen ekintzaileak eta independenteak izateko aukera ematen dizkieten tresnak ematea.

- Hartzaileen egokitzeko zailtasunak artatzea, eta gaitasun eta trebetasun psikosozialak gara ditzaten bultzatzea, osasuna eta gizarteratzea sustatzea, banakako edo taldekako prozesuak, ebaluazio-prozesuak, diagnostikoa eta jarraipen psikologikoa eginez, beste administrazio publiko eta erakunde pribatuen zerbitzu psikologiko eta psikiatrikoekin lan-kidetza estuan arituz, horrela, tresnen erabilera normalizatua errazteko.
- Gizarte, familia eta kultura arteko bitartekotza.

b) Informazio eta orientazio orokorra

Pertsoneri programari edo zerbitzuari buruzko informazioa ematea, gizatasun, erantzukizun eta legezketasun printzipioak kontuan hartuz.

Onuradunei lehen hurbilketa bat egitea. Hor, ahoz nahiz idatziz aholkularitza eta orientazioa ematen zaie zerbitzu publiko eta pribatuekin lotutako gaiei buruz.

Atzerritarren eskubide eta betebeharrei, Espainiako asilo-prozedurari, jatorrizko herrialdeetarako borondatezko itzulerari buruzko informazioa eta pertsona horientzat erabilgarria izan daitekeen bestelako informazioa ematea. Informazio hori, hartzaileak erraz ulertzen duen hizkuntza batean eman beharko da.

c) Esku-hartze soziala

Tresnen bidezko laguntza, laguntza emozionala, hezkuntza- eta harreman-laguntza ematea erabiltzaileei. Orientazio-prozesu pertsonalizatua egitea, hartzaileekin banakako integrazio-ibilbide bat diseinatuz, Espainian gizarteratze-prozesua errazteko helburuarekin. Banakako integrazio-ibilbideek plangintzan, garapenean eta ebaluazioan interesa agertzen duten pertsonen parte hartzea eskatuko dute beti, eta azterlana, balorazioa, orientazioa eta jarraipena ere barne hartuko dute zenbait arlotan (gizarte, osasun eta hezkuntza arloetan). Horrela, hartzaileei beren autonomia lortzeko beharrezkoak diren tresnak emango zaizkie. Haiei lagunduz, pertsonaren eta familia, talde eta erkidegoaren arteko elkarrekintzari dagokionez.

d) Prestazio ekonomikoak

Oinarrizko laguntza ekonomikoa. Hau da, oinarrizko prestazio ekonomikoa, ezinbesteko kasuetarako, programa garatzen bada.

e) Laguntza soziolinguistikoa (hizkuntza, itzulpena eta interpretazioa)

Hartzen duten lekuetan moldatzeko oinarrizko hizkuntza-gaitasunak garatzen laguntzea barne hartzen du, lehen faseetan hasitako hizkuntzaren irakaskuntzari jarraitutasuna emanez. Horrela, Harrera Sistemari jasotzen

diren proiektu eta jardueren esparruaren barruan, hartzaileen eta banakako integrazio-ibilbideen garapenean aipatzen diren erakunde publiko edo pribatuaren arteko komunikazioa bideratuz. Halaber, onuradunek jasotzen dituzten prestazioak, informazioa edota aholkularitza zuzen ulertzen direla bermatzea.

f) Bitartekaritza, bitartekotza eta sentsibilizazioa

Pertsonaren eta aritzen diren familia, talde eta erkidego ingurunearen arteko elkarrekintza.

g) Lan arloko prestakuntza-plana

Jarduketa honen helburua enplegarritasuna lantzea eta gizarteratzea sustatzea da, banakako integrazio-ibilbideen barruan; gizon eta emakumeen arteko berdintasuna sustatzea; lan esparruan jokabide xenofoboak saihestea, eta aniztasuna, aukera- eta tratu-berdintasuna sustatzea enpresa-esparruan.

Zentroek eta erakundeek familia eta lan-bizitza bateratzen laguntzen duten ekintzak barne hartu ahalko dituzte; bai eta profesionalak eta boluntarioak prestatzeko enplegu-emaileak sentsibilizatzeko, nazioz gaindiko eta eskualde arteko lankidetzak sustatzeko eta jardunbide egokiak elkar trukatzeko jarduerak osagarriak ere. Dena den, jarduerak osagarri horiek banakako gizarteratze-ibilbideen garapenarekin lotuta egongo dira, proiektu horren barruan. Banakako laneratze ibilbideek azterketa, balorazioa, orientazioa eta jarraipena barne hartuko dituzte zenbait arlotan: hezkuntza, prestakuntza eta enplegua. Horrela, beren autonomia lortzeko beharrezkoak diren tresnak emango zaizkie hartzaileei.

h) Etxebizitza

Alokabiderek, eginkizun horretarako, hitzarmenak dituzten erakundeek eskaintzen dute etxebizitza hasiera batean. Bilboko Udalak etxebizitza kopuru jakin bat jarri du eskuragai, eta Aldundiak Alokabideri zenbait etxebizitza utzi dizkie, talde horren etxebizitza beharrari eta ahultasun handiko beste gizarte-behar batzuei erantzuteko.

Subsidiarioki laguntza ekonomikoak barne har daitezke, etxebizitzaren kostua ordaintzen laguntzen dutenak, aurreko fasearen bidez ezin direnean eskuratu. Bestela, irabazi asmorik gabeko erakunde bidez eskain daiteke etxebizitza, gizarte-helburua duten etxebizitzak kudeatzen dituztelako.

i) Laguntza juridikoa

Nazioarteko babes-prozedurari, Aberrigabearen Estatutuari eta atzerritarta-

sunarekin lotuta dauden bestelako kontsultei buruzko beharrezkoak diren lege arloko aholkularitza eta laguntza ematea.

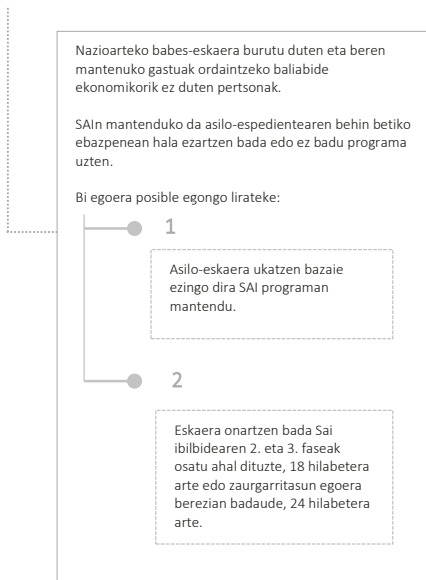
Hartzaileak

Programaren onuradunak izan dira Enplegu eta Gizarte Segurantzako Ministerioaren aldi baterako Harrera Programaren barruan egon direnak (MEYSS, 2016-2018) eta programaren lehen fasea burutu dutenak. Halaber, asiloa eskatu zutenak (izapidetzeko onartu gabe) eta nazioarteko babesa jasotzen dutenak; bai eta harrera-gizartean sartzeko laguntza eskatzen dutenak ere. Garrantzitsua da aipatzea berdin dela zein den bere administrazio-egoera Goihabe programan sartzen diren unean; hau da, pertsona hori, bere asilo-eskaeraren erantzunaren zain egon liteke, nazioarteko babesa dagoeneko onartuta izan lezake, edo bere eskaera ukatuta izan.

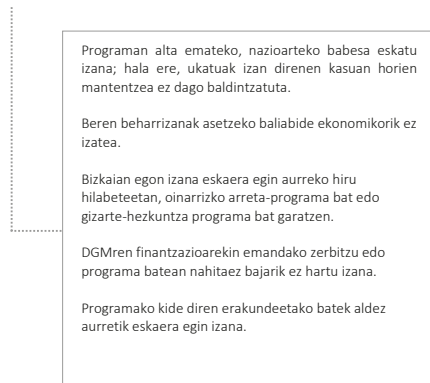
...hitzarmenean esan zen eskatzaileak izan behar zutela, edo estatutua izan...lortu genuen gauza onen artean, eskaera ukatuta zutenak sartzea ere izan zen. Hau da, ez dira sartzen duela urtebete ukatuta. Badakigu mugatu behar genuela...egia esan, ez dugulako gaitasunak denak hartzeko...Badakigu zenbait herrialdek ukatuko dutela, eta agian egongo da DSBE kobratu arte etxebizitzetan bizi den jendea. Baia haientzat ez daukagu irtenbide handiagorik... (Parte hartu duen erakunde bat).

3. taula. MEYSS Ministerioaren SAI programaren eta Goiha-be programaren onuradunak

MEYSS Ministerioaren SAI programa



GOIHABE



Programan sartzeko baldintzak

- Bere beharrak eta bere bizikidetz-unitatekoak asetzeko baliabide ekonomikorik ez izatea.
- Eskaera egin aurreko hiru hiletan Bizkaian egotea, oinarritzko arreta-programa bat edo gizarte- eta hezkuntza-programa bat garatzen programaren barruan dagoen erakunde publiko edo sozialetako batekin.
- DGMren finantzazioarekin emandako zerbitzu edo programa batean nahitaz baxarik ez hartu izana.
- Programara sartzeko, haren barruan dagoen erakundeetako batek eskaera egin behar du alde zuzeneko. Horrekin batera, fitxa-diagnostiko edo txosten bat aurkeztu behar du, eta hor, Programan barne hartzen den oinarritzko prestazioetako bat behar duela argudiatu beharko da.

...ni oraintxe bertan nazioarteko babes-eskatzaileen sarrerak koordinatzen ari naiz Bizkaiko harrera guztietatik...heldu berriak badira, ez litza-teke egongo Goiha-be programaren barruan...Baina etortzen direnean eta esaten digutenean Gurutze Gorrian egon den mutil bati denbora

amaitu zaiola, ez duela laguntzarik...Lehenengo gauza lau erakundeen arteko koordinazio oso ona izango litzateke...Proiektu honen barruan gauden lau erakundeok, egia esan, proiektu honek pertsonen egoera hobe lezakeela pentsatu dugu, eta kasu askotan laburrak ziren edo porrot egitetik hurbil egongo liriatekeen ibilbideak luza litzakeela.

Lana egiteko eta programa koordinatzeko, lau erakundeak bi hilez behin biltzen dira, beharren eta egoeraren arabera. Bilerak egin arren, koordinazioa mezu elektronikoa eta telefono-deien bidez ere egin da.

Orduan, hilero biltzen gara...telefonoz eta mezu elektronikoz hitz egin dugu...kasuak azaltzen ditugu, eta batzuetan Ministerioaren programatik atera ez diren baina eskatzera joan diren pertsonak aurkitzen ditugu. Orduan, jende batzuei Goihahe eskatzea pentsatzen ari garela esaten dugu...orduan ni arduratzen naiz koordinazioaz, kasua prestatu eta erabakitzen da...(Erakunde parte-hartzailea).

Halaber, bi hilez behin Bizkaiko Foru Aldundiarekin biltzen gara, Programaren beharrak eta aurrerapenak jakinarazteko.

Zuzeneko dirulaguntza arautzen duen hitzarmena

2016ko apiriletik dagoeneko lanean ari ginen arren, erakunde bakoitzak hitzarmen bat sinatu zuen urte horretako azaroan Bizkaiko Foru Aldundiarekin. Goihahe programan parte hartutako erakundeei emandako dirulaguntza arautzen duten hitzarmen bakoitzak⁴, alde batetik, dirulaguntza horren salbuespena aipatzen du, eta bestetik, erakunde bakoitzak hitzematen dituen jarduerak zehazten ditu. Hauek dira:

a) Gizarte-hezkuntzako esku-hartzea, esku-hartze psikosoziala eta afektibo-emozionala, arlo hauetan:

- Nahitaezko migrazio-prozesuak eragindako osasun mental beharrak artatzea eta jarraipena egitea.
- Pertsonen ekintzaileak eta independenteak izateko aukera ematen dizkieten tresnak ematea.
- Hartzaileen egokitzeko zailtasunak artatzea, eta gaitasun eta trebetasun psikosozialak gara ditzaten bultzatzea, osasuna eta gizarteratzea

4: Esleitutako zenbatekoa: Espainiako Gurutze Gorriari 100.000 €; CEAR-Euskadi Elkarte & Errefuxiatuari Laguntzeko Batzordeari 61.000 €; Bilboko Elizbarrutiko Cáritasi 61.000€ eta Ignacio Ellacuria Gizarte Fundazioari 20.000 €.

sustatzea, banakako edo taldekako prozesuak, ebaluazio-prozesuak, diagnostikoa eta jarraipen psikologikoa eginez, beste administrazio publiko eta erakunde pribatuen zerbitzu psikologiko eta psikiatrikoekin lan-kidetza estuan arituz, horrela, tresnen erabilera normalizatua errazteko.

- Gizarte, familia eta kultura arteko bitartekotza.

b) Informazioa eta orientazioa.

- Koordinazio bilerak ibilbidean esku hartutako beste eragile batzuekin.
- Barne eta kanpoko baliabideetarako orientazioa eta deribazioa.

c) Laguntza soziolinguistikoa (hizkuntza, itzulpena eta interpretazioa): laguntza gaztelania ikasten eta dokumentuak itzultzen.

d) Orientazio soziolaborala: prestakuntza soziolaborala eta/edo birziklatzea, homologazioak eta trebakuntzak.

e) Laguntza juridikoa eta sustapena, mediku forentseen laguntza bilatzea, Istanbuleko protokoloaren arabera izan daitezkeen tortura kasuak ebaluatzekeo.

Halaber, hitzarmen arautzaile bakoitzean gauzatzeko aldia ezarri zen. Horrela, lehenengoa 2016ko urtarrilaren 1etik abenduaren 31ra arte izan zen. Dirulaguntza justifikatzeko modua ere ezarri zen, jarritako baldintzak betetzen direla justifikatzen duen memoria bat eginez eta aurkeztuz. Hor, egindako jarduerak eta itxarondako emaitzak zehazten ziren, memoria ekonomiko bategin batera. Hori guztia 2017ko uztailaren 1 baino lehen entregatu behar zen.

Dirulaguntzaren ordainketari dagokionez, zenbatekoaren % 50 hitzarmena sinatzean emango zela erabaki zen, eta gainerakoa, txostena eta egindako jarduerak jasotzen dituen dokumentazioa aurkeztu ondoren. Formula hori hurrengo urteetan aplikatuko litzateke. Hala ere, 2017ko amaieraren eta 2018ko hasieraren artean hiru urteko atzerapena egon zen aurrekontuak ematen, beraz, baita hitzarmenak sinatzen ere. Horren ondorioz, Bilboko Elizbarrutiko Cáritasek eta CEAR Euskadi elkarteak beren funtsak erabili zituzten laguntzeko, baina geroago, aurrekontuak onartutakoan berreskuratu egin zuten.

...2017ko udan eten zen, hiru hiletan egon zen horrela...Cáritas-ek eta Gurutze Gorriak...laguntza ekonomikoak jaso zituzten, baina ez ziren Goihabek jasotakoaren berdinak...irailean aurrekontua doitu zenean,

Gurutze Gorriari beste partida ekonomiko bat eman zioten...guk proposamen bat egin genuen hemendik...eta eman ziguten, laguntza horiek aurkeztu ziren, egiaztagierekin, Goihaben zegoen jendea zen...Orduan, 2018. urtean dagoeneko ez zen gertatu, aurrekontu handiagoa ezarri zen (Erakunde parte-hartzailea).

Aurrekontuaren atzerapena konponduta, eragin positiboa egon zen, izan ere, aurrekontua handitu zen eta Aldundiak eta lau erakundeek urte osoan 40 bizikidetz-unitate artatuko zituztela hitzeman zuten.

2.1 Gohabe programaren garapena eta funtzionamendua

Aurreko paragrafoetan aipatu den moduan, Gohabe Programa bi fasetan ezarri zen. Lehenengoa 2015ean izan zen. Hor, egon daitezkeen lan-esparruak adierazi ziren, parte hartzen duen erakunde bakoitzaren eskumenen arabera. Bigarren fasean, 2016an, lankidetzaren formalizatu zen (apirilean), eta diru-laguntza arautzen duten hitzarmenak sinatu ziren (azaroan).

...ikuspegi hori egin beharrean, eskumenen esparruak kontuan hartzea proposatu nuen: zer da norena? Zer dagokio nori errefuxiatu bakoitzari dagokionez? Orduan, esan genezake eskumenak banatu egin zituztela. Eskumen batzuk errepikatzen dira; beste batzuk, erakunde batenak bakarrik dira. (Bizkaiko Foru Aldundiko Enplegua, Gizarte Inklusioa eta Berdintasuna Sustatzeko sailaren ordezkaria. 2016ko azaroaren 30).

Gohabe proiektua, esku hartutako erakunde bakoitzaren eskumenen esparruko ikuspegi batetik diseinatu zen. Hala eta guztiz ere, txertatzen joan den heinean, Programaren onuradunen errealitatera eta beharretara egokituz joan da; bai eta SAIren barruan parte hartutako erakundeen dinamiketara ere.

...alderdi batzuk egokitzea, hala nola, profilak eta laguntza ekonomikoak, kopuruak, lehenetsunak, eta bitartean eredu batek, irizpide bat eraikitzen joan gara...Programa honek, eskatzaileak zehaztasun handiagoaren xehatzea ekarri du (Erakunde parte-hartzailea).

Esku hartutako erakunde bakoitzak, Gohabe Programaren bidez arta litezkeen kasuak detektatzen ditu, profilaren, egoeraren eta Programan ezarritako baldintzen betetzearen arabera. Alderdi horiek guztiak barne hartzen direnean, erakundeak pertsona edo familia Programan inskribatzen du. Une horretan, euren artean ezarritako funtzionamenduaren arabera, akta edo txosten bat egiten da, eta kasuaz arduratuko den erakundeari jakinarazten zaio. Hala ere, tresna hori badago ere, zenbait kasutan, artatzen duen erakundeak bakarrik ezagutzen du, datu-baserik ez dagoelako lau erakun-

deak sartu eta egiaztatzeko, kasuaz beste erakunde bat arduratzen bada. Pertsonari edo familiari Programan alta ematen zaionean, horrek ez du esan nahi berehala jasoko dituela laguntza ekonomikoak eta etxebizitza, plaza librearen batek egon behar duelako. Beste kontu bat da beste sail batzuk, esaterako, informazioa eta orientazioa, arreta psikologikoa eta abar. Horietara zuzenean sartzeko da alta ematen zaionean. Egongo ez balitz, itxarote-zerrenda batean sartzeko da. Dena den, hurrengo urratsa kasua aztertzea eta eztabaidatzea da, eta hori, erakundeek antolatzen dituzten aldizkako bileretan egiten da.

...4 erakundeen artean baloratzen da, norbait ateratzen den, DSBEn bat kobratuko duelako, edo probintziaz aldatu delako, autonomia handiagoa duelako, edozer gauzarengatik, eta nor sartzeko den. Eta itxarote-zerrendan ez badago (erakunde parte-hartzailea).

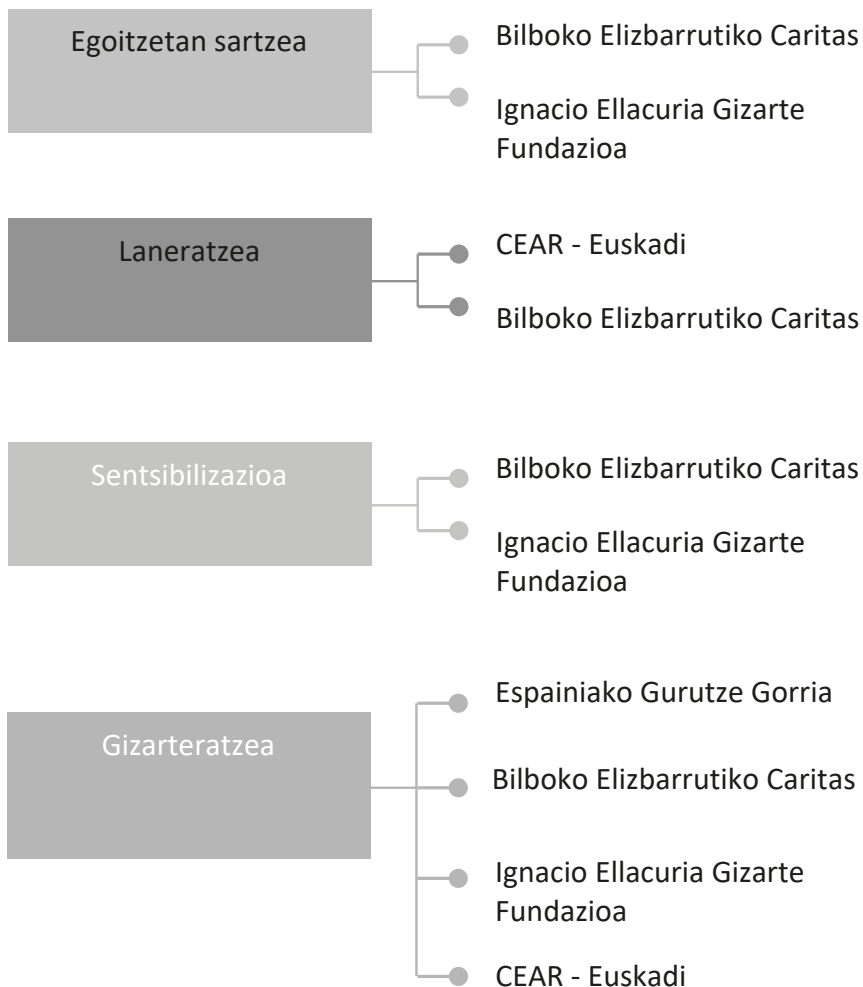
Bileretan, erakundeek kasu berriak aztertzen dituzte, eta horien emaitza honako hau izan daiteke: a) itxarote-zerrendan sartzea; b) pertsona edo familia esku-hartze esparruetako batera joan daiteke; c) pertsona edo familia erakundeenak berezkoak diren beste programa mota batera sartzea. Edozein dela emaitza, zer ibilbideri jarraituko zaion delineatzen da, esaterako, gizarte eta lan orientazio mailan. Hor, agian lau erakundeek esku hartuko dute. Bileran hauetan jarraipena ere ematen zaio, eta informazioa trukatzeko da Programan dauden gainerako kasuei buruz, hala nola, gai hauei buruz: etxebizitza, laguntza ekonomikoaren egoera eta abar.

Esaterako, neuk kasu bat badaukat...ukatuta, familia bat...laguntza ekonomikoak kudeatzen dituen kideari eramaten diot, kasu hori itxarote-zerrendan geratzen da laguntza ekonomikoetan, baina Goihaibe programarekin lotuta dauden beste zerbitzu batzuk jasotzen jarrai dezake, beste erakunde batzuek egiten dituztenak...ikustea, erakundeekin bilerak egiten direnerako (Erakunde parte-hartzailea).

...hor koordinazio bat egiten da, eta batzuetan, baterako ibilbideak egiten dira...mutil hau, esaterako, hemengo Cear-eko psikologoarenean dago...honen eskolak ematen, eta ea zer iruditzen zaion, baimenik duen. Gainera zuek zeurera eramaten duzue...(Erakunde parte-hartzailea).

Azken batean, kasuak, alde batetik, pertsonaren edo familiaren egoeraren arabera deribatzen dira; bestetik, eskumen esparruaren eta erakundeek erabilgarri dituzten baliabideen arabera.

2.2 Programan parte hartzen duten erakundeen eskumen-esparruak



2.2.1 Egoitzetan sartzea

Esparru honen barruan bi motatako egoitza-sartze daude. Alde batetik Cáritasek egiten duena, eta bestetik Ignacio Ellacuria Gizarte Bilboko Elizbarrutiko Cáritasen kasuan, 2016ko apiriletik, egoitzetan sartze laguntzeari ekin zion, gai horretan lanean ibili zelako, eta Programaren bidez indartzea garrantzitsua zela irizten ziolako. Hasiera batean, bost etxebizitza ziren, gero, hiru, finantzazioa jaitsi zelako. Hala ere, Bilboko Elizbarrutiko Cáritasek Goi-

habe Programak hiru etxebizitzak betetzea eskatu zuen, zerbitzu guztiekin; hau da, han zeuden pertsonak ez zuten alokairurik, argirik edo urik ordaindu behar.

Etxebizitzen mantentze eta administrazio egokia emateko helburuarekin, Bilboko Elizbarrutiko Cáritasek Eguzkilore Fundazioaren bitartez kudeatu zituen etxebizitzak, 2016ko urtarrilaren 20an, Fundazio honek eginkizunen artean hauek ditu: prestakuntza teknikoa bizigarritasunerako/birgaitzerako; kontratua gremioekin; alokairuen kudeaketa ekonomikoa; erabilera, mantentzea eta gorabeherak aztertzea; higiezinaren kudeaketa; horniduren eta aseguruaren kontratuaren kudeaketa. Hasierako planaren arabera, Eguzkilorek bost etxebizitzaren mantentzea izango zuen bere ardurapean, hemen:

- Bilbo: 3 eta 5 plaza arteko 3 logela.
- Bilbo: 4 eta 6 plaza arteko 4 logela.
- Gorniz: 4 eta 7 plaza arteko 4 logela.
- Getxo: 3 eta 5 plaza arteko 3 logela.
- Sondika. 3 eta 5 plaza arteko 3 logela.

Hala ere, ez da bete, eta orain 3 etxebizitza bakarrik kudeatzen ditu.

Etxebizitzak ez daude banatuta talde edo generoaren arabera, heldu diren ordenaren arabera baizik. Esaterako, batean, bi emakume ezkongabek osatutako familia bat bizi zen. Beste batean gizonak bakarrik zeuden, eta beste batean hiru emakume, ama eta alaba eta emakume bat bakarrik. 2016. eta 2017. urteetan, batez beste 22 pertsonak hartu zuten ostatu, eta horien artean, 5 adingabe.

Bestalde, Ignacio Ellacuria Gizarte Fundazioak denboraldi baterako harrerak kudeatu eta lagundu ditu, familietan edota komunitate erlijiosoetan. 2016. eta 2017. urteetan, batez beste 5 pertsonak hartu dute ostatu.

2.2.2 Laneratzea

Laneratzeaz arduratzen den erakunde nagusia Cear-Euskadi elkarte da. Berak gizarte eta lan arloko banakako eta familiako esku-hartze ibilbideak diseinatu eta garatzen ditu.

Hala ere, Bilboko Elizbarrutiko Cáritasek, alde batetik, Bilbon erkidegoko zentroetan (Hargindegi, Elurra, Ekin) egiten diren prestakuntza-tailerrak ditu; bestetik, prestakuntza du bere lotura-sistemaren parrokia batzuetan. Hauek dira ematen diren tailerrak: sukaldaritza, elektrizitatea, jostura eta eskulanak. Horiek guztiak gaztelania ondo menderatzen ez duen jendearentzat

dira. Prestakuntza akademiko baxua dute eta laneratzeko zailtasuna du. Gehienak, Sahara hegoaldeko Afrikako edo Magrebeko migratzaileak dira.

...familia gurasobakar amadunak, ukatzen zaion egoera batean, agian Sahara hegoaldeko herrialde batetik datorrenak, hizkuntzarako zailtasunak dituenak, laneratzeko zaila du...(Erakunde parte-hartzaileak).

Latinoamerikatik etortzen diren pertsonen aukera handiagoa dute, nagusiki, hizkuntza menderatzen dutelako. Talde horri, lan egiteko baimena lortzen dutenean, Lanbideren prestakuntza-ikastaroetara eramaten zaio, edo lan-eskaintza bat bilatzen laguntzen zaie.

Halaber, Bilboko Elizbarrutiko Cárítasek, lan-prestakuntzako tailerrak eta laneratzeko tailerrak ditu (P. e Ariz), lanpostu-agentziarekin lotuta daudenak. Cear-Euskadik nahiz Bilboko Elizbarrutiko Cárítasek laguntza ekonomikoa ematen dute, tresna gisa hartzen dena esku-hartze prozesu soziolaboral integral baten barruan. Bestalde, Cear-Euskadik batez beste 30 pertsonari lagundu die ekonomikoki 2017. urtean, garraiorako.

Egoera horretan zaila da erabat ziur esatea erakunde bat bakarrik arduratzen den laneratzeko, gutxienez, hiru erakunde horietatik bi, pertsona batek ibilbide bat izan dezan koordinatzen direlako, eta hor, lan esparrua ere barne hartzen da.

...lan egin zezakeen jendea izan dugu, txartel gorria zuelako...laneratzeko agentziara deribatu dugu...eta laneratzeko kasuak egin dira...pertsona batzuekin oso ibilbide politak egiten ari dira, koordinatzen garelako. Bestalde, Aldundiaren baliabideez gain, guk...inora sartzen ez den laguntza ekonomikoa egin dugu, baina ibilbide horren barruan doa...(Erakunde parte-hartzailea).

2.2.3 Gizarteratzea (gizarte eta hezkuntza arloan, psikosoziala, kulturala etab.)

Aurreko epigrafean aipatu den moduan, lau erakundeak koordinatzen dira, Programaren onuradunek laguntza integrala lor dezaten; hala ere, erakunde bakoitzak bere erantzukizuneko esparrua du, baina partekatzen dira, hau da, erantzunkidetasuna dago. Zentzu horretan, Espainiako Gurutze Gorriak laguntza ekonomikoak ematen ditu, eta horri esker, oinarritzko beharrak asetzeaz gain, ibilbideak aurrera jarraitzen ere laguntzen du. Laguntza ekonomikoak finkoak dira, eta bizikidetzaren unitateko kide kopuruaren arabera

ematen dira. Pertsona bati hilero 336,34 euro ordaintzen zaizkio, biri, 431,84 eta hiruri 477,75 euro.

Hiru esparru lantzen dira gizarteratzeko: hezkuntza eta hizkuntza; psiko-soziala eta kulturala. Horietan, Programako lau erakundeak koordinatzen dira.

a) Hezkuntza- eta hizkuntza-esparrua

Esparru hau gaztelania edo euskararen irakaskuntzarekin nagusiki lotuta dago. Esparru horretan hiru erakunde lan egiten dute. Lehenengoa Bilboko Elizbarrutiko Cáritas da, eremuak (komunitateko zentroak) eta boluntarioak dituen hizkuntza irakasteko, kultura arteko esparru batean, eta gizarte-sarearen sortzen dute Bilboko Cáritas Diozesiarreko familia eta haurrentzako proiektuetan. Bigarren erakundea Espainiako Gurutze Gorria da, integrazio-prozesua hizkuntzaren bidez bideratzen duena. 2016. eta 2017. urteen artean 25 pertsona izan zituen ikastaroetan, Mali eta Siriakoak nagusiki, eta gehienak gizonak (% 79). Hirugarren erakundea Ignacio Ellacuria Fundazioa da. Astero hiru gaztelania-eskola ematen ditu, ordubete eta erdikoak, eta 5 pertsona izan dira 2016-2017an.

Adingabeen hezkuntzarako sarbideari dagokionez, arazoak daude eskolatzeko-prozesuan, azpiko zenbait arrazoiengatik; esaterako, errolatzearen baldintzarengatik. Ezin dira lotu hezkuntza eskolatuarekin, denboraldi baterako harrera-programetan daudelako, beraz, alfabetatze informalerara jotzen da.

...kasu hauetan ez dago eskola batekin lot daitekeen errolatzerik...Baina hezkuntza-talde edo -erakunde informalekin harremanetan jartzen ditugu...scout talde edo aisialdiko talde bat familiak hartu duen eremuan (Erakunde parte-hartzailea).

b) Esparru psikosoziala

Bilboko Elizbarrutiko Cáritasetik Programaren hasieratik nabarmendu zen oso garrantzitsua zela pertsona eta familia onuradunei laguntza psikosoziala ematea, bereziki integrazio integraleko prozesuaren barruan, ez bakarrik behartutako edo nahitaezko irtete batek eragindako trauma artatzeko. Hau da, continuum gisa hartutako prozesu batean laguntzea, non bizitza-proiektua aldatzen den, eta inguruabar eta testuinguru berrietara egokitu behar den.

...nahi ez den migrazio-proiektu bati aurre egitea...nola eragiten duen familia-mailan, nola aldatzen diren eginkizunak, nola zu agian zerbaitean nahastuta zeunden eta zure erruarengatik joan behar izan dugu...zu zinen erruduna...hortik behar hori sortzen da...(Erakunde parte-hartzailea).

Hasiera batean, 2016. urtean, kasuak Bilboko Elizbarrutiko Cáritasi eramaten ziren, eta hark, bere sistemaren barruan zegoen erakunde batera eramaten zituen: Lagungo. Familia eta banakako terapien espezializatutako erakunde da, eta familiari zein pertsoneri laguntza ematen die, terapiaren, orientazioaren, bitartekotzaren eta tratamendu psikologikoaren bidez. 2017. urtetik aurrera, Lagungo erakundera zuzenean eramaten dituzte kasuak Programako lau erakundeek. Lagungo erakundea bikote-terapiak, familia-terapiak eta adingabeen terapiak egiten ari da. 2016. urtean 6 familia eta 9 pertsona artatu ziren zuzenean, eta 12 onuradun izan ziren zeharka. 2017. urtean ez zen informaziorik eman.

Laguntza psikosozialaren gaian, Ignacio Ellacuria Gizarte Fundazioak ere laguntzen du, gizarte-egituraren eraikuntzaren alde lan egiten duelako, partaidetzaren eta harrera-programen bidez. Programak finantzatzen ez baditu ere, egitura hori sortzen laguntzen dute, esaterako, familiako harrera-sarea.

c) Kultura-esparrua

Esparru hori, hezkuntza eta hizkuntzarekin lotuta dago. Lau erakundeek eskumena duten arren, kulturaren esparruan Bilboko Elizbarrutiko Cáritas nagusi da, udalerrian dauden gizarte, kultura, hezkuntza eta erkidegoko baliabideei buruzko orientazioa eta informazioa emanez. Cáritasen sarea du (oinarrizko gizarte-ekintza saila), eta onuradunak bizi diren udalerrian gizarte-sarea sortzen laguntzen duten eragileak dira. Halaber, sare horren bidez, Cáritasek topaketa-eremuak sortzea bilatzen du, bertako jendearekin, elkartzen diren eremuetan kultura artekotasuna lantzeko xedearekin. Bestalde, Ignacio Ellacuria Gizarte Fundazioak esparru horri laguntzen dio, harrera-sistemaren bidez, bere gizarte-sarean duen familietan.

2.2.4 Sentsibilizazioa

Sentsibilizazio sozialeko jardueri dagokionez, bi erakunde aritu dira horretan: Bilboko Elizbarrutiko Cáritas eta Ignacio Ellacuria Gizarte Fundazioa. Lehenengoaren kasuan, 2016. eta 2017. urteen artean 20 informazio- eta prestakuntza-saio egin ditu asilo eta babesari buruz. Horrela, 2016. urtean zehar 13 sentsibilizazio-hitzaldi egin ziren, eta 467 lagun bertaratu ziren. Topaketa horietan, Goihabe programan dauden pertsonen parte hartu dute, beren esperientzia azalduz. 2017. urtean zehar 7 informazio- eta prestakuntza-saio egin zitzaizkien erakundearekin kolaboratzaile gisa aritzen diren boluntarioei (300 pertsona bertaratu dira). Ekintza horien zati bat, "Argi Ibili, NO te EnCalle estrategia", Bizkaiko Foru Aldundiak finantzatzen du.

Ignacio Ellacuria Gizarte Fundazioari dagokionez, sentsibilizazio-jarduerarekin batera bitartekaritza dago. Bere jardueren txostenetan bi alderdi azpima-

rratzen ditu. Lehenengo kasua pertsonaren eta aritzen diren familia, talde eta erkidego ingurunearen arteko elkarrekintzari dagokio. Ignacio Ellacuria Gizarte Fundazioak bi pertsona eta familia bat lagundu ditu erakundeak kudeatzen duen famili-harrera sareko kide diren familien harrera-prozesuan. Bigarren alderdia 2017an migrazioaren problematizarren inguruan egindako 18 hitzaldi publikori dagokio. Hitzaldi horietan Goihabe programa sartutako 8 pertsonak hartu zuten parte. 2016an 4 pertsonak hartu zuten parte, baina ez da zehazte zenbat hitzaldi eman ziren. Ignacio Ellacuria Gizarte Fundazioak beren esperientzia hitzaldien prestakuntzaren bitartez partekatzen duten pertsonak babesten ditu, beren esperientziak helarazi ditzaten eta hausnarketa errazteko.

3.1. Gohabe programaren gaitasunak eta hobetzeko esparruak

Erabilgarri dagoen dokumentazioan (hitzarmenak, urteko txostenak, Programaren deskribapena eta abar) lortutako eta aztertutako informazioak eta Programak erakundeei egindako elkarrizketek programaren ahultasun eta indar nagusien azterketa egiteko aukera ematen dute. Azterlan honen xedeekin bat, identifikatutako indar nagusiak jasotzen dira orri hauetan, bai eta ahultasun nagusiak eta AMIA analisi partziala ere, ikuspegi konparatuan egiazta daitekeena. Lehendabizi, elementurik garrantzitsuenekin hasiko gara.

3.1.1. INDARRAK

[1] Osagarritasunak eta balio erantsiak

la elkarrizketa guztietan eta urteko txostenetan jasotako informazioan gehien nabarmendu den alderdietako bat Gohabe programaren balio erantsia da, harrera-sistemaren eta gizarte- eta lan-sistemen eta sistema juridikoaren osagarritasunari dagokionez. Programa abian jartzeari esker, Bizkaiko lurraldean jadanik dagoen harrera- eta integrazio-sarea indartu da. Horrela, subsidiarioki ere sendotu egin da. Ildo berean, jadanik zegoen ibilbidea nabarmen hobetu eta indartu da, sistemaren barruan dauden pertsonen estaldura handiagoa emanez. Horrez gain, sistemaren faseren bat amaituta zegoenez, babesa ukatu zaien zenbait ibilbideri jarraitutasuna eman zaie. Programaren osagarritasunak harrera-prozesua hobetzeko aukera eman du, ongizatea eta integrazio-prozesuen egonkortasun handiagoa bermatuz. Hori, laguntza ekonomiko eta psikologikoen bidez egin da (laguntza horietako asko administrazio-egoeraren arabera eman dira, MEYSS ministerioaren programan ere gertatzen den moduan).

[2] Laguntza ekonomikoa

Aurreko indarrarekin bat, harrera-sistemarako eta nazioarteko babes-eskatzailen ibilbiderako sostengu ekonomikoa ere nabarmentzekoa da. Azkarra eta eraginkorra den laguntza horri esker, gizarte-bazterkeriako egoerak saihestu ahal izan dira. Horrela, oinarrizko premiak asetzeaz gain, pertsonak babesik gabe geratzea ere ekidin da. Bestalde, 40 familia-unitateri laguntza iraunkorra eman zaie.

[3] Laguntza kasu ahulenetarako

Hirugarren elementu hau aurrekoekin lotuta dago; hain zuzen ere Goiha-be programa kasurik muturrenetarako eta ahultasun-arriskurik handieneko pertsonentzat erabilgarritasun handiko ekintza izan dela da. Funtsean, zenbait arrazoiengatik (horien artean eskaera ukatzea), asilorako diru-laguntzaren estalduratik kanpo geratu diren pertsonentzat. Hitzarmena sinatuta zuten erakundeek estaldura eman ahal izan diete egoera horretan dauden pertsoneri, laguntza eta haien egoera hobetuz.

[4] Berariazko beharretarako estaldura

Goihabe programaren bidez, nazioarteko babesa eskatzen duten pertsonen gizarteratzea xede duten prozesuak sustatu dira. Horretarako, sistema arreta pertsonalizatuarekin indartu da. Horrez gain, baliabideez hornitu da arreta psikologikorako, kasu hauetan hain beharrezkoa dena, eta bereziki ahultasun handieneko taldeentzat (esaterako, adingabeak, indarkeriaren biktimak izan diren emakumeak, desgaituak eta abar).

[5] Koordinazio eremuak eta dinamikak

Programa abian jartzeari esker, plataforma berezia ere sortu da. Hor, sistemako erakundeek jarduketa koordinazioa indartu eta hobetu dute. Programan parte hartu duten lan erakundeek nabarmendu dute Goihaberaren bidez euren arteko komunikazioa eta koordinazioa indartu dela. Bestalde, ekimen honi esker, loturak handitu dira erakunde mailan nahiz maila pertsonalean. Horren eraginez, harrera eta integrazio sistema ere hobetu da. Komunikazioaren arintasunari esker, sareko lana ere hobetu da. Horrez gain, administrazio publikoarekin solasaldian aritzeko eremu bat sortzea ere pentsatu da, jarduteko irizpideak bateratzeko.

[6] Nabarmentzeko beste alderdi batzuk

- Edo herrialde osoan dago, eta eskumen esparru, probintzia edo lurralde historiko berean antzeko programa bat.
- Ez da gehiegi balio duen programa bat. Emaitzak, kostu ekonomikoarekin alderatuta, iraunkorrak dira.
- Gaur egun, beharrezko programa da (artatzen dituen pertsonengatik, benetako beharreetatik eta gizarteratze prozesuetan egiten dituen ekarpenengatik).

3.1.2. IZAN DAITEZKEEN ESPARRUAK ETA HOBETZEKO EKINTZAK

[1] Erakunde publikoak eta eskumen mailak

Egindako azterlanetik sortzen den lehen alderdietako bat administrazio-egitura berarekin lotuta dago. Eskumenen eta erakundeen arteko egitura (edo koordinazioa) nabarmentzekoak diren alderdietako batzuk dira, programaren eta harrera eta integrazio sistemaren hobekuntzari dagokionez. Eragindako gobernu esparru asko eragiten dira (tokikoa, probintziakoa/forukoa, autonomikoa, zentrala), eta horrek nolabaiteko koordinazio-maila eskatzen du, nazioarteko babesa eskatzen duten pertsonen harrera eta integrazio-sistema modu egokian kudeatzeko. Horrela, sistema eta bere arreta indartu ahalko dira. Hobekuntza-esparruak nabarmentzen dira, Eusko Jaurlaritzako (Osakidetza, Lanbide) erakunde publikoen arteko koordinazioa; bai eta tokiko gobernuekin ere. Hurrengo puntuarekin lotuta dagoen hobetzeko beste esparruetako bat, nazioarteko babes-eskatzaileen informazioarena da (datu-basea).

[2] Gizarte-zerbitzuen sistemarekin egituratzea

Bigarren erronka aurreko puntuarekin zuzenean lotuta dago. Erakunde arteko koordinazioaren alderdi jakin batean sakontzen du, gizarte-zerbitzuen sistema orokorrarekin egituratuz. Oro har, harrera-sistemarako izango lukeen gaitasuna (positiboa) baloratzen da, azken batean, berezitasunez harago, Gohabe programaren eta nazioarteko babes-eskatzaileak hartzeko sistemaren onuradunak zerbitzuaren profiletan sar litezkeelako. Hori horrela, programa sistemarekin lotu lezaketen gizarte-zerbitzuen esparru batzuk identifikatu dira (DSBE, etxebizitza, gizarteratzea eta abar). 2017. urtetik nazioarteko babesa eskatzen duen pertsona kopuruak gora egin du, eta gaur egungo egiturarekin hainbat atzerapen gertatzen ari dira izapide askotan. Sistema orokorrarekin (edo haren zati batekin) bat egiteak zenbait arretaren zati bat aska lezake.

[3] Informazio-iturriak eta datuen tratamendua

Aurrekoarekin lotuta dagoen alderdi bat onuradunen informazioaren eta parte hartzen duten eragileen programen kudeaketarena da. Nabarmentzen den alderdietako bat Gohabe programaren datuak eta informazioak dituen sistema bat ez dagoela da; ez dago datu-baserik partekatzeko. Modu koordinatuan programaren barruan dauden pertsona guztiak identifikatzeko aukera emango lukeen tresna bat izatea izango litzateke helburua. Horrela, haien gaineko informazioa eta lana koordinatu ahalko litzateke.

[4] Kudeaketa, komunikazio eta funtzionamendu eredua

Hobe daitekeen beste alderdi bat, Goihaben parte hartzen duten eragileen funtzionamendu-sistema da. Horiek, Aldundiak atzeraelikadurarik ez zuela egin nabarmendu zuten, ez eta helburuen betetze-mailaren baloraziorik ere. Horrela, esaterako, feedbacken bat jasotzeko aukera proposatzen da, Programan parte hartzen duten erakundeek urtero aurkezten dituzten txostenekin. Jasotzen den beste kontu bat da bilera sistema eta erakunde eta administrazio publikoaren arteko jarraipena indartzea.

[5] Programarako giza baliabideak

Aurreko puntuarekin lotuta dagoen alderdietako bat da Aldundian erreferente tekniko argia falta dela. Erakundeen arteko koordinazioa, aurreko atalean ikusi zen moduan, modu informalean ibili da, baina egoki. Hala ere, zuzendaritza eta koordinazioko erreferente bat falta izan da, jarraipen-bilerak kudeatzeko; bai eta berariazko tresnak ere, txostenak diseinatzeko.

[6] Aurrekontuko kontuak

Gizarte-zerbitzuen sektore askotan bezala, hobetzeko esparruetako bat aurrekontu-zuzkidura da. Kasu honetan, Programaren inguruan egindako oharretako batzuk, egonkortasun ekonomiko baten beharrari eta zenbait zuzkiduren aurrekontu-errefortzuari buruzkoak izan dira, nahikoak ez direlako (besteak beste etxebizitzan, garraioan, mantenuan).

[7] Estaldura espezializatu handiagoa egiteko aukera

Aurreko alderdiez gain, hobetzeko beste esparru batzuk ere hauteman dira, Programaren kudeaketarekin lotutako gaiak ez direnak. Ahultasun-egoera berezien edo pertsona batzuek eskatutako berariazko babes-behar zehatzen arretari buruz ari gara. Hobekuntza bat proposatzen da diagnostikoetan, beharrak hobeto identifikatzeko. Bestalde, harrera eta integrazio prozesuak espezializatzea ere eskatzen da, ahultasun-egoera bereziak identifikatzeko eta aztertzeko.

3.2 Gaitasunak eta hobetzeko esparruak ikuspegi konparatuan

Goihabe programaren errealtateak eragin zuzena badu ere, Espainiako harrera eta integrazio prozesuetan, testuinguru horretan nabarmendu daiteke, bereziki, SAIren integrazio-fasean duen eginkizun osagarriarengatik. Horrela, benetako balorazio batek ikuspegi konparatua eska lezake. Bereziki, Goiha-be programaren esku-hartze esparruak testuinguru batean jartzen saiatzea, nazioarteko mailan, erreferentziako beste esperientzia batzuekin alderatuz, ibilbide edo migrazio-presio handiagoak izan dutenak, ELGAK jardunbide ego-kitzat hartutakoak hain zuzen ere (2018).

Laurogeita hamarrekotako hamarkadaren erdialdetik, errefuxiatuen integrazioa alderdi garrantzitsua izan da Europar Batasunaren agenda politikoan eta migrazio-fluxuen helmugako herrialde nagusietan; esaterako, AEBn edo Kanadan, integrazioa da irtenbide iraunkor bakarra (UNHCR, 2013:8). Zalantzarik gabe, maila orokorrean erreferenteak diren ereduaren artean, Kanadak, gaur egun, harrera-sistemarik finkatu eta bereziena du, bere lurraldean birkokatutako errefuxiatuentzako babes pribatuaren bidez (Kumin, 2017:5-7). Zerbait egilek (Beiser, 2003:204-205; Trevinarus et al, 2003), errefuxiatuen integrazioa errazteko aukera ematen duen mekanismo bat bezala nabarmendu dute, harreman zuzena duelako babesle pribatuekin heltzen direnean. Hala ere, alderdi onuragarri horri buruz, oraingoan, ez dago nahikoa azterlanik, ez eta ebidentzia zabal enpirikorik ere, programa baten edo beste baten integrazio-prozesuaren emaitzak hobekiak diren ala ez bermatzen duenik (Denton, 2003; Kumin, 2017, Tolley et al, 2011); beraz, iure presuntzio bat dago, modu positiboan lagundu beharko dutenak.

Bi dira ezaugarri erabakigarriak. Lehendabizi, finantza-, gizarte- eta emozio-laguntza hornitzeko erantzukizuna bere gain hartzen duten erakunde, talde edo banakoak egotea, errefuxiatuak eta familiak denboraldi jakin batean hartzeko, beren buruaz arduratzeko gai izaten diren arte. Bigarrenik, babesle pribatuek, hartzen dituzten eta, berariazko programa bakoitzaren arabera, ekintza tarte handiago edo txikiagoarekin lagundu nahi duten pertsonak izendatu behar dituzte (Pasetii et al, 2018).

Bi muturrak Kanadako sistemaren errefuxiatuak finkatzeko eta haiei laguntzeko programen erakunde egitura hirukoitzak mugatuta eta integratuta geratzen dira (CEAR 2019, La Spina 2019). Kanadako gobernuaren laguntza eskusiboki jasotzen duten errefuxiatuentzat da lehen programa (GAR). Bigarren programa PSR da, bere lurraldean sartzen diren errefuxiatuak hobeto kontrolatzen dituen; bai eta PSRn adierazteko tartean duen egoera finantzatuko duten iturriak ere. Azkenik, sistema mistoa, hau da, lankidetzat dago Kanadako gobernuaren eta Babes Akordioaren Titularren (SAHs, ingelesez) eta Talde eratzaileren (GCs) artean. Azken honek, bi modalitate ditu: lehenengo, Laguntzeko Baterako Babes Programa (JAS, ingelesez). Programa hau, berriro finkatzeko ohikoa baino denbora gehiago behar duten errefuxiatuentzat da, inguruabar berezietan daudelako, laguntza jasotzen, gobernu federalaren eskutik, Birfinkatzen Laguntzeko Programaren bidez (CIC, 2017). Hori horrela, lehen 24 hilean, Estatua da finantza-laguntza ematen duena, eta SAH edo GCek laguntza emozionala ematen dute, hala nola, orientazioa eta aholkuak, birfinkatze zerbitzuetara sartzeko. Eta, bigarrenak, Blended Visa

Office-Referrred (BVOR) programak alegia, Kanadako gobernuaren, ACNUR erakundearen partaidetza eta babes pribatua ditu, SAHen bidez. Programa honen helburua ACNUR erakundeak beren birfinkapena eskatu duen pertsonak dira. Gobernua lehen sei hilez arduratzen da errefuxiatuaren finantza-laguntzaz, Birfinkatzen Laguntzeko Programaren bidez, eta SAH hurrengo sei hilez arduratzen da. BVORek ekimen pribatuen aurrean duen abantaila da denborak laburrak direla, baina horren aldean, ezin du errefuxiatuaren bat berariaz babestu, SAHez ez dutelako babesteko errefuxiatuak hautatzeko aukerarik (Labman, 2016; Hyndman et al, 2017, Krivenko, 2012).

Azkenik, esku-hartze zabalak barne hartzen dituzte: a) ekonomikoki laguntzea janaria, arropa, garraio eta beste behar material batzuk erosteko eta familiaren aurrekontuan laguntzeko; b) etxebizitza eta altzariak; c) Kanadako bizitza-estiloari buruz aholkatzea, egoiliarren eskubide eta betebeharreri buruzko informazioa emanez; d) laguntza ematea gizarte-zerbitzuen kasuan, aseguru medikoa barne; e) laguntza ematea baliabideetan, hala nola: interpreteak, erkidegoko laguntza-taldeak, finkatze zerbitzuak, eta abar; f) adingabeak eskolan matrikulatzen laguntzea eta eskola-sistema azaltzea; g) ingelesa ikasten laguntzea; h) enplegua aurkitzen laguntzea; i) laguntza emozionala eta adiskidetasuna ematea; eta f) heldu berriei laguntzea, modu independentean molda daitezen. (Refugee Sponsorship Training Program, 2005a: 13, Kumin, 2017).

Beste herrialde batzuen aldean —hala nola Kanadak, errefuxiatuei finkatzen laguntzeko berariazko programak dituela (ICMC, 2017)—, Europako herrialde batzuen jardura nabarmen aldatzen da, ez bakarrik harrera-prozesuei dagokienez, baizik eta integrazio-ekimenen mailan ere. Ia denek integrazio-programa zabalagoetan sartzten dituzte errefuxiatuak, zentralizatuago edo ez hain zentralizatuta daudenetan, edo maila anitzekoetan. Scholten et al. (2017:5) lanak 5 estrategia bereizten ditu: berariazko integrazio-programak (Austria, Alemania, gehi Eskandinaviako herrialdeak, Norvegia izan ezik), mainstreaming programak (Holanda), laissez faire programak tokiko ekimenekin lagundutako hartu ostekorako (Italia, Erresuma Batua), programa bereizleak eta berariazko berrikuntzarik ekartzen ez dutenak. Izan ere, administrazio publikoek continuum gisa hartzen dituzte integrazio-prozesuak errefuxiatuen esperientzian. Horregatik, gehienek, krisiaren une puntualetan izan ezik, ekintza politika eta estrategia berak lehenesteko eta sustatzeko joera dute, errefuxiatuak migratzaileekin sartzeko, bai egoera erregularrean daudenak, bai irregularrean daudenak.

Hala ere, beste integrazio-politika batzuetan sartzea kritikatu dute, horrek, errefuxiatuek izaten dituzten berariazko behar eta hesiei nahikoa arretarik ez ematea ekar dezakeelako (EP, 2015; UNHCR, 2013). Beraz, desberdintasun nabaria egongo litzateke errefuxiatuen eta pobrezia-ekin, gizarte-bazterkeriarekin eta bizi-baldintzekin zerikusia duten beste biztanle-talde batzuen artean (UNHCR, 2013). Esaterako, errefortzua eskatzen duten esku-hartze esparru batzuetan bereziki, hala nola, hezkuntza-maila baxuetan, lan-merkatuan partaidetza eskasa dutenak, eta norberaren prestakuntza-mailaren azpitik dauden lanak egiteko aukera handiagoa (ELGA, 2018).

Iraganean jardunbide egokien zenbait ekimen garatu badira ere errefuxiatuak integratzeko, bai ELGak (2016,2018) eta ACNURek (2013), bai Europako Parlamentuak (2016^a) aurkeztutako txostenetan, datu estatistikoak eta maila orokorrean egiaztatutako emaitzarik ez izateak, jardunbide egokiak identifikatzea eta haien jarraipena egitea zailtzen duela nabarmentzen dute (bai eta Kanadan ere). Beraz, Europa mailan, errefuxiatuen integrazioak “soft” koordinazio-eredu bati jarraitzen diote Europako zuzentarauek (EP, 2016a:12).

Aurreko ikerketaren emaitzetan jasotzen zen moduan (La Spina et al, 2017: 123 eta ss), esaterako, Suedian, laneratzearen esparruan ekimen interesgarriak erakusten dituzten sakabanatze-politikak dira jardura berritzaileenak, edo bideragarri eta errepikagarritzat har daitezkeenak. Halaber, Norvegiaren eredia ere nabarmentzen du, hizkuntza-prestakuntzako sistema berezia garatu duena. Bestalde, onarpen nazionalako plan bat ere garatu du migratzaile humanitarioentzat, hezkuntzaren eta lanbide-prestakuntzaren inguruko egiaztagirik gutxiarekin edo inolako agirirekin. Horrez gain, Alemaniaren kasua nabarmentzen du, esku-hartze goiztiarreko programa pilotu bat abian jarri delako harrera instalazioetan adituak diren PSAko (Public Service Agreement) langileekin, asilo-eskatzaileen eskumenak ebaluatzeko. Bestalde, Erre-suma Batua aspaldi ezarrita dauden errefuxiatuak trebatzen ari da, aholkulari gisa lan egin dezaten; “lotura ofizial” deiturikoak. Nabarmentzekoak dira Esloveniako edo Portugaleko “leihatila bakarreko” ekimenak, errefuxiatuak Europa ekialdeko eta hegoaldeko Estatu kideetan integratzeko azpiegitura koordinatuko adibide gisa.

Orain, banakapen txiki bat egingo dugu, eta Goiha-be programak barne hartuko lituzkeen herrialde eta esku-hartze esparruen arabera azalduko dugu, berriki egindako lanen eta ELGak eta Europako Parlamentuak integrazio-politikak kudeatzeko jardunbide egokitzat hartzen dituzten txostenen ordez. Ez dago ebaluazio bat herrialde guztietarako, ez eta errepikatze-ko ahalmenari

buruzko daturik ere. Hala ere, interesgarriak izan daitezke kontraste-balorazio baterako, Goiha Programaren ibilbidean zehar metatutako esperientziarekin eta jarraitzeko aukeraren balantzea egiteko⁵.

3.2.1 Egoitzetan sartzea

Ostatua da gehien erreparatzen zaion arloetako bat, izan ere, errefuxiatuen bizi-baldintzak beste migratzaile-talde batzuenak baino txarragoak dira. Bestalde, errefuxiatuen artean etxerik gabeko pertsona asko daude. Bizitzeko tokia bilatzen duten errefuxiatuei logistikoki eta ekonomikoki laguntzeaz gain², eremu geografikoen aukerei (enplegua eta zerbitzuak) buruz aholkatuz, erakundeen gomendioek etxebizitza sozialen agintari arduradunen kontzientziazio-neurriak ere barne hartzen dituzte; baita merkatu pribatuan etxebizitzak alokatzen dituztenen artean ere.

Oro har, Europako herrialdeek gauzako zerbitzu konbinazioak eskaintzen dituzte (ostatu batik bat), mantenu, jantzi, garraio publiko beharrak eta norberaren gastu txikiak asetzeko kalkulaturako prestazio ekonomikoekin (es-tatu-ostatuak edo Estatuak ordaindutakoak ez badu zerbitzu hori ematen).

Gauzako prestazio-sistema kritikatu dute, asiloa eskatzen duten pertsonen integrazioa zailtzen duelako. Bestalde, ostatuak normalean urrun daude eta zentroan bertan beharrak hornitzeak ez du laguntzen eskatzaileen autonomia garatzen, eta bertako biztanleekiko bizikidetzan ere (ELGA; 2018).

Jardunbide egoki gisa nabarmendutako ekimenen artean (BCRM 2018, Scholten et al. 2017), toki mailan, hauek nabarmentzen dira:

• BELGIKA

Laguntzarik gabeko errefuxiatu gazte adingabeentzako eta helduentzako Antwerp- co-housing erakundearen, CURANT proiektuaren helburua co-housingeko 75 eta 135 plaza artean eskaintzea da, bertakoekin, urtebetez, 250 euroko soldata-errenta bermatuz pertsonako, gehi integratzeko ingurune egokia.

5: Ikusi: ACMren proiektuari egindako erreferentzia eta aztertutako autonomia-erkidegoak: Andaluzia, Valentziako Erkidegoa, Katalunia, Madril eta Euskadi). CEAR txostenak ere, 2018, 123-127 or, Euskadi, Katalunia, Valentziako Erkidego, Kanariar Uharte, Andaluzia eta Nafarroari egiten die erreferentzia. Ikusi era berean: Iglesias, J. et al. (2018) ¿Acoger sin integrar? El sistema y las condiciones de integración de las personas solicitantes y beneficiarias de protección internacional en España.

6: Esaterako, alokatzeko berme eta fidantza sistemen bidez (20. gomendioa, UNHCR 2013).

• ERRESUMA BATUA

Private rented schemes (PRS), etxebizitza alokatzeko laguntza Londresen, 2017an abian jarri zena (Hackett 2017).

3.2.2 Laneratzea

Errefuxiatuen integrazio-adierazleen artean, enplegua lortzeko azkartasuna eta lan horren kalitatea ezinbesteko elementuak dira (EU/ELGA, 2016, EP, 2015; EP 2016b). Ia herrialde guztiek aldi baterako murrizketak aplikatzen dituzte, 2 hilabete eta 9 hilabete artean. Herrialde gutxik berehalako sarbidea ematen dute lan-merkatura, eta asiloa eskatzen duten pertsonak ez dute lan-baimenik behar⁷. Horrez gain, zenbait herrialdek⁸, asilo-eskatzaileri lan-baimena ematen diete “merkatu-test” direlakoak egiten badituzte. Horien bidez, Estatuko pertsonentzat eta Estatuan bizi diren atzerritarrentzat dagoen lanen erabilgarritasuna kontrolatzen da, eta asiloa eskatzen duen pertsonak lan egingo lukeen eremu geografikoa eta enpleguaren sektorea. Edo bestela, asilo-eskatzaileren lana mugatzen dute zenbait sektore ekonomikotan (Austriak, esaterako, turismora, nekazaritzara eta basogintza sektoreira mugatzen ditu). Zenbait herrialdek, hala nola, Holandak, urteko gehieneko lan-denbora ere mugatzen dute, edo lan egiten duenari, Zuzentarauean ezarritako baldintza materialak hornitzeagatik gastuetan laguntzeko eskatzen diote, soldatatik kenduz (Klaver, 2015; Van Heelsum, 2017).

• SUEDIA

1) Suediako Sarrera Bereziko Programak (SIN) enplegua bilatzeko prozesura zuzenean jotzen zuen, aholkularitza trinkoa eskaintzen zien “lan egiteko prest” zeuden immigratzaile gutxi batzuei eta iraupen luzeko langabezia-arriskuan zeuden errefuxiatuei. Enplegua bilatzen duten pertsonen lan-merkatuan sartzeko etapa guztietan lagundu zieten: trebetasunen/helburuen ebaluazioa, lan-aukeren azterketa, lantokian sartzea, jarraipena eta benetako enplegua.

2) “Step-in” delako lan-merkatua, lan-merkatura heldu berri diren immigratzaileen integrazioa sustatzeko. Enplegu mailakatuak sektore publiko edo pribatuan diruz lagundutako lanpostuak dira, eta heldu berri diren pertsonen hizkuntza-prestakuntza eta enplegu partziala konbinatzeko aukera ematen diete. Enplegu-emaileak % 80ko diru-laguntza jasotzen du 6 eta 24 hilabete artean soldata-kostuetarako. Soldata ezartzeko, lan-merkatuko hitzarmen kolektiboak kontuan hartzen dira. Enplegu Zerbitzu Publikoak egindako jarraipen baten arabera, ia kasuen erdian, araubideak enplegu erregularra ekarri du.

7: Suedia, Espainia eta Grezia (AIDA, 2016).

8: Frantzia, Austria, Alemania, Grezia, Hungaria edo Erresuma Batua, adibidez (AIDA, 2016).

3) Fast track migratzaileei eta iraupen laburreko lanpostuetan gaitasuna/ lanbide-esperientzia dutenei enplegua bilatzen laguntzeko da.

4) 100 club enplegu-eskaera duten eta 100 heldu berri kontrata ditzakeen konpainia handietarako irtenbide-pakete berezia da. Horren truke, bere kontratazio zuzena sustatzen duen Estatuaren laguntzak jasotzen ditu.

• ALEMANIA

“Esku-hartze goiztiarra” harrera-instalazioetara joaten diren enplegu-zerbitzuen langileek egiten dute. Hor, eskumenak ebaluatzen dira “lan-pakete” txiki baten bidez. Paketea asilo-eskatzaileek beren lanbideei, kalifikazioei eta lan-historiari buruz egiten dituzten auto-aitorpenetan oinarrituz egiten dute. Asiloa eskatzen duen pertsona, enplegu-bulego federal batek artatzen du. Bulego horretan, enplegu-estrategiak egiten dira, bere gaitasunak, eremuan enplegua ematen dutenen beharretara egokitzeko. Bere atzerriko trebakuntzaren egiaztagiririk ez duten asilo-eskatzaileek beren gaitasun profesionalak ebaluatuta izateko aukera ere izaten dute, gaitasun profesionalak ebaluatzeko Legearen baldintzen arabera, trebetasunak, ezagutzak eta gaitasunak ebaluatzen dituen “kalifikazio-analisi” delako baten bidez.

• DANIMARKA

1) Nazioarteko babes-eskatzaile eta haien senideentzako Danimarkako 1999ko integrazio-programak soldatan laguntzeko programak barne hartzen ditu enplegu-emaila pribatuentzat, errefuxiatuek legezko enplegua lortzeko aukera hobetzeko. Programa horietan parte hartu zutenek, 14-24 aste gutxiago behar izan zituzten enplegua aurkitzeko batez beste. Diruz lagundutako enplegu-programak izan dira eragin handiena izan dutenak. Horrela, gizarte-laguntzaren iraupena 10-15 hilabete artean murriztu dute. Bestalde, zuzeneko enplegu-programak 4 hilabete besterik ez dute murrizten iraupena. Beste programa batzuek 2 hilabete bakarrik.

2) “Eskailera” delako programa (edo trantsiziokoa), zuzenean Danimarkako lan-merkatuan errefuxiatuak sartzekoa, “urratsez urrats” edo pixkanakako prozesu baten barruan. Lehen urratsa (4-8 aste) banakako nazioarteko babes-eskatzailearen eskumenak identifikatzea da, Danimarkako hizkuntza-eskolekin konbinatuz. Bigarren urratsa da ikasle bat enpresa batean kontratatzea, gasturik gabe enplegua ematen dionarentzat, eta ondoren, danierari eta Danimarkari buruzko eskola gehiago ematea. Gero, errefuxiatua prest dago lan batean hasteko, soldata-laguntza batekin (26-52 asteko iraupena)⁹.

9: Iturria: <http://www.OECD.org/sweden/41706122.pdf>

3) Industry packages/Branchepakker gobernuz kanpoko erakundeekin eta tokiko administrazioarekin lankidetzan lanerako gaitasunak ikasteko (Myrberg, 2017).

- **AUSTRIA**

Mentoring programak 25 urtetik beherako asilo-eskatzailleentzat, National apprenticeship mediation (Konle-Seild 2018; Hackett, 2017).

- **ERRESUMA BATUA**

1) “Trellis” proiektua, “Employability Forum”ek 2005ean sortutakoa, Birminghamen zeuden errefuxiatuei beren gaitasunetara egokitzen den enplegu iraunkorra aurkitzen laguntzeko. Enplegua eskatzen duten errefuxiatuei egokitutako laguntza eman zuen, eta enplegua ematen zutenek, errefuxiatuen erkidegoek eta beste gizarte-solaskide batzuek parte hartu zuten (EP, 2016a: 43, Hackett, 2017)

2) New Scots 2014-2017: 12 hilabete, the holistic integration services: hizkuntza, enplegu-programak, advocacy Scottish Refugee Council eta Big Lottery Scotland-en eskutik (Mulrey, 2015).

- **FINLANDIA**

Banakako (nahitaezko) integrazio-planak, 1999. urtetik hizkuntza-ikastaroak eta berariaz diseinatutako bestelako ikastaroak barne hartzen dituztenak. Plan hauek, immigratzaileen integrazioari eta asilo-eskatzailleen harrerari buruzko legediak sartu zituen.

3.2.3 Gizarteratzea (gizarte eta hezkuntza arloan, psikosoziala, kulturala etab.)

Esparru hau zabalagoa da, eta besteak beste hezkuntza dimentsioa, dimentsio psikosoziala, kulturala eta sanitarioa barne hartzen ditu. Hainbat jarduera daude, bai denboran, bai eskualdeka, herrialde berak erabilitako sistemetan. Zenbait kasutan bonuak edo laguntza ekonomikoak ere badaude kultura-edo aisialdi-jardueretarako (Martín, Arcarons, 2016).

Nahitaezko hezkuntzarako edo osasun-zerbitzuetarako sarbidea, eta kultura-bitartekotza, itzulpenak/interpretazioa eta legezko laguntza zerbitzuak eskaintzen dituztenekin batera.

• SUEDIA

Osasun esparrua

Asilo-eskatzailari egindako ohiturari buruzko azterketa medikoek osasun mentaleko ebaluazioa eta azterketa fisikoa barne hartzen dituzte. Horiek, osasunari buruzko ohiko kontrolen barruan daude herrialde gehienetan asiloa eskatzeko prozedura hastean edo herrialdera heltzean.

Hezkuntza-esparrua

1) Komvux school system: ikaskuntza gehigarria irakaskuntza maila altu eta baxuetarako (Parusel, 2016; Konle-Seild, 2018).

2) Ama-hizkuntza irakasteko programak.

• NORVEGIA

Hezkuntza-esparrua

1) Egiazta daitekeen agiririk ez duten pertsonak ezagutzeko prozedura (UVD prozedura) adituena batzordeek egiten dute. Aditu horiek Hezkuntzaren Kalitatea Ziurtatzeko Norvegiako Agentziak hautatzen ditu (NOKUT). Prozedura horretan, ebaluazio akademikoak, azterketak eta proba idatziak egiten dira. Bestalde, lan-historia ere kontuan hartzen da. Erabaki formalak hartzen da, atzerriko kalifikazioak Norvegiako goi-mailako gradu baten baliokidetzat hartzeari buruz edo ez.

2) Norvegiarren irakaskuntza herrialdean sartzeko programaren zati gisa hartzen da, izan ere, udal agintariak horren arduradunak dira. Hizkuntza-ikastaroak hiru mailatan banatzen dira, progresio-erritmo, lan-metodo eta taldeen tamaina desberdinekin: 1) alde zuzeneko hezkuntza gutxiarekin edo hezkuntzarik gabe, migratzaile analfabetoak eta hizkuntza idatziaren erabileran esperientzia gutxi dutenak barne hartzen dituztenak; 2) aurretik hezkuntzaren bat jaso dutenak, eta beren ama-hizkuntzan edo beste hizkuntza batean idazteko gaitasuna bereganatu dutenak; 3) hezkuntza orokor onarekin, hirugarren maila batean hezitakoak barne hartuz. Bere profilerak eta beharretara egokitzen den mailan sartu direla ziurtatzeko, prestakuntza akademikoa, lanbidea, lan-esperientzia, atzerriko hizkuntzen gaitasuna eta parte-hartzaileen etorkizuneko planak ebaluatzen dituzte udal agintariak. Udalerriek bi hilabete dituzte parte-hartzaile bakoitzak nondik joko duen erabakitzeko¹⁰.

10: Iturria: Norwegian sartzeko Legearen arautegia.
(<https://lovdata.no/dokument/SF/forskrift/2012-04-19-358>) ELGAN aipatua (2016).

- **AUSTRIA**

More programa, goi-mailako hezkuntzara sartzekoa (BCMR, 2018).

- **FINLANDIA**

Osasun esparrua

Asiloa eskatzen duten pertsoneri egiten zaizkien ohiturei buruzko azterketa medikoek osasun mentaleko ebaluazioak barne hartzen dituzte. Bestalde, heldutakoan edo asiloa eskatzeko prozesua hastean, ohiko kontrol-azterketa fisikoak ere egiten zaizkie.

3.2.4 Sentsibilizazioa

Esparru honen barruan abian jarritako ekimen gehienak udal mailan dira, Europako hiri-sareekin, hala nola “Cities for local integration policies”, “Integrating cities”, “Eurocities” lan-taldearen mendeantolatutakoak, migrazioari eta integrazioari buruzkoak —Europako 140 hiri inguruko sare handia, 73 garrantzitsu—, bai eta beste bi “Intercultural cities” sare ere, Europako Kontseiluaren eta Europako Batzordearen jarduerara, eta azkenik, Arrazismoaren aurkako Hirien Europako Koalizioa (ECCAR), 2004. urtean UNESCOren ekimenari esker sortutakoa (Scholten eta Penninx, 2015).

Sareak sortzea eta kudeaketa-jardunbide egokiak finkatzeko partaidetza aktiboa izatea bat datoz Eskualdeen Batzordearen Herritarren, Gobernantza, Erakundeetako eta Kanpoko Gaien Batzordearen gomendioekin (COM (2015) 240 amaieraraino), Eskualde Garapenerako Europako Funtsarekin, Europako Gizarte Funtsarekin, eta Asilo, Migrazio eta Integrazioarako Funtsarekin 2014-2020 programazio-aldi berrirako. Horiek, migrazioaren kudeaketaren tokiko ikuspegien garantzia eta gizarte zibilaren inklusioa nabarmentzen dute.



Goihabe programa Bizkaiko Foru Aldundiaren Enplegua, Gizarte Inklusioa eta Berdintasuna Sustatzeko Sailean sortu zen, Espainiako Estatuak 2015eko uztailean hartu zuen konpromisoaren ondorioz. Horren arabera, nazioarteko babesa eskatzen zuten pertsonak toki batean kokatuko zituela hitzeman zuen. Hala ere, konpromiso hori beste modu batera idatzi behar izan zen, eta azkenean 2016ko apirilera arte ez zen ezarri, Gobernu zentralak ez zituelako bete harrera-kuotak. Horrela, alde batetik, Bizkaiko Lurralde Historikoan zeuden errefuxiatuei integratzen lagundu behar zien, eta bestetik, Harrera eta Integrazio Sistemaren (SAI) ibilbideen arretaren programa gehigarria izan behar zen. Beraz, Enplegu eta Gizarte Segurantzako Ministerioaren aldaketaren ondorioz, 3 ibilbidetik 2ra pasa zen: harrera egitea eta autonomiarako prestatzea. Horrela, programa honen hartzaileak hauek izan dira: a) Enplegu eta Gizarte Segurantzako Ministerioaren aldi baterako Harrera Programan egon dira, eta programa horren lehengo eta bigarren fasea amaitu dute; b) asilo eskatu eta nazioarteko babesa jasotzen dutenak.

Jarraian, azterlan honetatik ateratako gogoeta nagusiak adieraziko ditugu: Bi gai izan dira ardatz nagusiak:

a) Programa txertatzea eta garatzea

- Errefuxiatuen administrazio-egoera ez da ez esanguratsua, ez erabakigarria Programan sartzen direnean.
- Programaren xedea hartutako pertsonen arreta integrala da, esku-hartze esparru hauen bidez: gizartea eta hezkuntza, psikosoziala eta afektibo emozionala; gizarte- eta hizkuntza-laguntza; gizarte- eta lan-orientazioa eta laguntza juridikoa.
- Programak erantzukizuneko eremu bat sortzen laguntzen du, erakunde adituek parte hartuz eta jadanik finkatuta dauden jardueren bidez.
- Beste elementu berezietako bat bere izaera malgua da, onuradunen beharren arabera eraikiz joan dena, Bizkaiko gizarte-errealitate batera egokituz.
- Harreraren arauzko garapen faltak eta Espainiako asilo-araubidean integratzeak nabarmen zailtzen du maila anitzeko koordinazioa harrera- eta

integrazio-prozesuetan eskumena duten administrazioen artean; bai eta asiloa eskatzeko espedienteen ebazpenean ere.

- Nazioarteko babesari buruzko estatutua onartzeko administrazio-izapidea Estatuak egin behar du, eta ebazpen negatiboa emanaz gero, autonomia-erikidegoen esku-hartze sozialeko esparruaren barruan abian jarritako integrazio-prozesuaren eraginkortasuna muga dezake, baita oinarrizko eskubideetarako, hala nola enplegu erregularrerako, sarbidea murriztu ere.
- ACNURen eta ELGARen gomendioekin bat, gailuen, babes-mekanismoen eta administrazio publikoak ezarri behar dituen neurrien gaitasuna modu kritikoan ebaluatzen duten adierazleak behar dira.

b) Gaitasunak eta hobetzeko estrategiak

- Zientziaren inguruko txostenek eta literaturak hutsuneak dituzte oraindik errefuxiatuen integrazio-prozesuetan. Hori dela eta, zailagoa da jardunbide egokiak egiaztatzea eta alderatzea; bai eta ebaluatzea ere.
- Gohabe programak, bai Estatu mailan, bai Europa mailan, jarraipen handiagoa duen eta hobetu daitekeen eragin positiboa du, berezia eta dauden mekanismoen errefortzu gehigarria delako, 2018ko Legearen gomendioekin bat.
- Gohabe programak SAIren faseen araberrako integrazio-ibilbidearen mugak ezagutzen ditu, eta ez dator bat benetako integrazio-prozesuarekin. Hain zuzen ere, nazioarteko babesa jasotzen duen onuradunaren estatutuak eragiten du hor, haren onartzea atzeratu edo uka daitekeelako.
- Gohabe programak aukera dezake babes-eskatzailak migratzaileentzako gizarteratze-programa orokorretan integratzea, bai hezkuntza esparruan, bai etxebizitza edo gizarte-zerbitzuen esparruan. Irtenbide hori Europako beste herrialde batzuetan ere erabiltzen da, baina biziki-detza-arazoak sor daitezke.
- Gohabe programaren barruan aurreikusitako koordinazio-mekanismoek SAIren integrazio eta autonomia faseen eraginkortasuna indartu eta babesten dute. Horietan, nazioarteko babesa eskatzen duten biztanleak gizarte-bazterkeriako egoeretan nahasteko arrisku handiagoa dute, izan ere, ezin dituzte ase oinarrizko premiak, gizarte-laguntza edo -sarerik ez daukatelako.

- Bizkaiko Lurralde Historikoan erakunde arteko eta erakunde barruko koordinazioak migrazio-krisiak sortutako sentsibilizazio handiagoari erantzun dio, baina esku hartzen duten eragileen informazioa eta komunikazioa indartu nahi da (erakundeen koordinazio handiagoa barne).
- Bizkaia testuinguru egokia da berriazko prestakuntza-ibilbideak aztertzeko eta administrazio publikoaren langileak sentikor agertzeko, izan ere, ahultasun-egoeretan dauden errefuxiatuen (hala nola salerosketa eta indarkeriaren biktimak diren emakumeak, laguntzarik gabeko adingabeak, desgaitasuna duten pertsonak eta abar) berriazko behar bereziak hobeto identifikatzeko eta artatzeko aukera emango luke.
- Ikuspegiak alderatzen baditugu, gehiago hobe daitezkeen Gohabe Programaren esku-hartze esparruak lan eta etxebizitza esparruak izango lirateke. Esaterako, interesgarriak izan daitezke Danimarka eta Suediako ekimenak.



AIDA (2017). *Refugee rights subsiding? Europe's two tier protection regime and its effect on the rights of the beneficiaries*, Bruxelles: ECRE.

AIDA (2016). *Wrong counts and closing Doors. The reception of refugees and asylum seekers in Europe*, Bruselas: ECRE, http://www.asylumineurope.org/sites/default/files/shadow-reports/aida_wrong_counts_and_closing_doors.pdf.

AMNISTÍA INTERNACIONAL (2016). *El asilo en España. Un sistema de acogida poco acogedor*, Madrid: Amnistía Internacional, http://www.ara.cat/2016/05/31/INFORME_SENCER_Sistema_Acogida_ESP.pdf?hash=1f39263cbc14d8766ed8ab0d3a-b7e63c2d5f1704.

BULGARIAN COUNCIL ON REFUGEES AND MIGRANTS (2018). *Good practices on Integration of Refugees with European funding*, UNCHR.

BEISER, M. (2003). "Sponsorship and resettlement success", *Journal of International Migration and Integration*, 4, pp. 203-215.

CEAR (2016). *Las personas refugiadas en España y Europa*. Madrid: CEAR.

CEAR (2018). *Las personas refugiadas en España y Europa*. Madrid: CEAR.

CEAR (2019). *Una mirada hacia el sistema de asilo canadiense*. Madrid: CEAR.

CIC (2017). *Private sponsorship of refugees (PRS) application guide (IMM 5413) 2017* <https://www.canada.ca/en/immigration-refugees-citizenship/services/application/application-forms-guides/guide-5413-privete-sponsorship-refugees-application-guide.html>

DENTON, Th. (2003). "Understanding Private Refugee Sponsorship in Manitoba", *Journal of integration and international migration*, 4,2, pp. 257-271.

EASO (2016). *Annual Report on the Situation of Asylum in the European Union 2016*. <https://www.easo.europa.eu/sites/default/files/AR-Dublin-Chapter.pdf>.

EASO (2017). *Annual Report on the Situation of Asylum in the European Union*. <https://www.easo.europa.eu/easo-annual-report>.

EASO (2018). *EU+ asylum trends 2018 overview*. <https://reliefweb.int/report/world/easo-eu-asylum-trends-2018-overview>.

EMN (2015). *Integration of beneficiaries of international/humanitarian protection into the labour market: policies and good practices*. Bruselas: European Migration Network.

EUROPEAN PARLIAMENT (2013). *Comparative study on the best practices for the integration of resettled refugees in the EU Member States*. ECRE, Brussels: Study commissioned by the Policy Department C: Citizens' Rights and Constitutional Affairs.

EUROPEAN PARLIAMENT (2015). *Work and social welfare for asylum seekers and refugees: Selected EU Member States*. Bruselas: European Parliament Publications.

EUROPEAN PARLIAMENT (2016a). *Labour Market Integration of Refugees: European Networks and Platforms*. Briefing note for the Employment and Social Affairs Committee, 18.02.2016, [http://www.europarl.europa.eu/thinktank/de/document.html?reference=IPOL_BRI\(2016\)570006](http://www.europarl.europa.eu/thinktank/de/document.html?reference=IPOL_BRI(2016)570006).

EUROPEAN PARLIAMENT (2016b). *Labour Market Integration of Refugees: Strategies and good practices Study Directorate General for internal policies. Policy department a: economic and scientific policy*, Brussels: European Parliament, IP/A/EMPL/2016-08, [http://www.europarl.europa.eu/RegData/etudes/STUD/2016/578956/IPOL_STU\(2016\)578956_EN.pdf](http://www.europarl.europa.eu/RegData/etudes/STUD/2016/578956/IPOL_STU(2016)578956_EN.pdf).

HACKETT, S. (2017). "The local turn in historical perspective two city cases studies in Britain and Germany", *International Review of Administrative Science*, 83, 2, pp. 340-357.

HYNDMAN, J., PAYNE, W. JIMENEZ, S. (2017). "Patrocinio privado de refugiados en Canadá", *Revista Migraciones forzadas*, 54, pp. 1-4.

ICMC Europe (2017). *Private Sponsorship in Europe. Expanding complementary pathways for refugee resettlement*, Bruxelles: European resettlement networking.

IGLESIAS, J.; URRUTIA, G.; BUADES, J.; ESTRADA, C y VICENTE, T. (2018). *¿Acoger sin integrar? El Sistema de Acogida y las condiciones de integración de la población refugiada en España*. Sevilla: SJM.

KLAVER, J. (2015). *Local responses to the refugee crisis on the Netherlands. Reception and integration*, NIEM, Bruxelles.

KONLE-SEILD, R. (2018). *Integration of refugees in Austria, Germany and Sweden: comparative analyses*, Bruxelles: European Union.

KRIVENKO, Y. (2012). "Hospitality and sovereignty: What can we learn from the Canadian Sponsorship of refugees program", *International Journal of Refugee Law*, 24, 3, pp. 579-602.

KUMIN, J. (2017). *Welcoming engagement. How private sponsorship can strengthen refugee resettlement in the European Union, EU Asylum towards 2020 project*, Migration Policy Institute.

LABMAN, S. (2016). "Private sponsorship: complementary or conflicting interests", *Refugee*, 32.2, pp. 67-80.

LA SPINA, E.; VICENTE, T.; URRUTIA, G. y MORONDO, D. (2017). *La población refugiada en Bizkaia y su proceso de integración*. Bilbao: Diputación Foral de Bizkaia. Recuperado de <https://goo.gl/e8k9bJ>.

LA SPINA, E.; VICENTE, T.; URRUTIA, G. y MORONDO, D. (2018). "Los procesos de acogida e integración para la población refugiada en Bizkaia, ¿una realidad a geometría variable?" *Migraciones*, 44, pp. 31-61.

LA SPINA, E. (2019), "¿Sistema de cuotas y/o patrocinio privado? La acogida de las personas refugiadas en la UE y Canadá", *Anuario Cidob de la Inmigración*, en prensa.

MARTÍN, I., ARCARONS, et al. (2016). *From Refugees to Workers Mapping Labour-Market Integration Support Measures for Asylum Seekers and Refugees in EU Member States. Volume I: Comparative Analysis and Policy Findings*, Gütersloh: BertelsmannStiftung.

MEYSS-SGII (2016). *Sistema de acogida e integración para solicitantes y beneficiarios de protección internacional. Manual de gestión*. Madrid: Publicaciones MEYSS.

MEYSS-SGII (2018). *Sistema de acogida e integración para solicitantes y beneficiarios de protección internacional. Manual de gestión*. Madrid: Publicaciones MEYSS.

MULREY, G. (2015). "Refugee integration policy: the effects of UK policy-making on refugees in Scotland", *Journal Social Policy*, 44, 2, pp. 357-375.

MYRBERG, G. (2017). "Local challenges and national concerns: municipal level responses to national refugees settlement policies in Denmark and Sweden", *International Review of Administrative Science*, 83, 2, 2017, pp. 322-339.

OCDE (2006). *From immigration to integration. Local solutions to a global challenge*, Paris: OECD Publishing.

OCDE (2016). *Making integration work. Refugees and others in need of protection*, Paris: OCDE Publishing.

OCDE (2018). *Working together for local integration of migrants and refugees*, Paris: OCDE Publishing.

PARUSEL, B. (2016). "Policies for labour market integration of refugees in Sweden", *Migration Policy practice*, VI, nº2, 5, pp. 1-40.

PASETTI, F. SÁNCHEZ-MONTIJANO, E. (2018). *Sobre los solicitantes y beneficiarios de protección internacional. Informe nacional para España*, NIEM, Cidob: Barcelona.

QVIST, M. (2017). "Meta-governance and network formation in collaborative spaces of uncertainty: the case of Swedish refugee integration policy", *Public Administration*, 95, pp. 498-511.

REFUGEE SPONSORSHIP TRAINING PROGRAM (2015). *Private Sponsorship of Refugees Program. Engaging in Community Sponsorship: Information brochure*, Toronto.

SCHOLTEN, P. y PENNINX, R. (2015). "The Multilevel Governance of Migration and Integration," en B. GARCÉS-MASCAREÑAS Y R. PENNINX (eds.). *Integration Process and Policies in Europe*. IMISCOE Research. Dordrecht: Springer, pp. 91-108.

SCHOLTEN, P. BAYGERMAN, F. DELLOUCHE, L. KAMPEN, V. WOLF, J. YPMA, R. (2017). *Policy innovation in Refugee integration? A comparative analysis of innovative policy strategies toward refugee integration in Europe*, IMISCOE.

SCHOLTEN, P. VAN BRAUGEL, I. (2017). *The mainstreaming of integration governance*. London, Routledge.

TREVINARUS B, CASAOLA, M. (2003). "Canada's private sponsorship of refugees program: a practitioner's perspective of its past and future", *Journal of International Migration and Integration*, 4, pp.177-202.

TOLLEY, E. YOUNG, R. (2011). *Immigrant settlement policy in Canadian municipalities, Montreal and Kingston*, McGill-Queen's University press, pp. 73-147.

UNCHR (2013). *A new beginning. Refugee integration in Europe*. Ginebra: UNCHR Publications, <http://www.refworld.org/pdfid/522980604.pdf>.

VAN HEELSUM, A. (2017). "Aspirations and frustrations: experiences of recent refugees in the Netherlands", *Ethnic and Racial Studies*, 40, 13, pp. 2137-2150.



1. ERANSKINA

ELKARRIZKETAREN GIDOIA

Funtsezko informatzaileen profila (prozesu osoa aztertzea denekin, baina beren espezializazio arloari bereziki erreparatuz).

- Aldi baterako harreraren arduradunak /GKEak
- Esparru juridiko-administratiboa
- Gizarte esku-hartzearen esparrua
- Esparru psikosantarioa
- Laneratze esparrua
- Hezkuntza esparrua
- Etxebizitzaren esparrua

Integrazio fasea

Osasun fisiko eta psikologikoari, adingabeen mantenuari, etxebizitza eta hezkuntzari, lanbide-hezkuntzari eta tituluen homologazioari dagokionez.

Zer unetan, nola eta zergatik sartu zara Goiabe programara?

Zein da zure ekarpen nagusia esku hartzen duzun arloetako bakoitzean? Nola hobetuko litzateke prozesuan egiten duzun lana?

Zein izango litzateke zure lehentasunezko eginkizuna programan jarraituko bazenu?

Akats edo mugaren bat antzeman al duzu? Erantzuna baiezkoa bada, zein? Zer motatakoa?

Nola egituratzen dituzte ekintzak fase honetan prozesuan esku hartzen duten eragileek? Nola ematen diote informazioa elkarri?

Goiaberi lotutako erakundeen eskutik ba al dago kudeaketa espezifikorik zaurgarritasun bereziko egoeran dauden errefuxiatuentzat? Esaterako, laguntzarik gabeko adingabeentzat, salerosketaren biktimak diren emakumeentzat, familientzat eta abar?

Aldi hori 6, 18 edo 24 hilabetekoa izan daiteke, kasuaren arabera. Pertsona bakoitzak zenbat aldiz luza dezake epea? Luzapen horiek zer egoeratan ematen dira?

Ba al dago desberdintasunik Goiabe existitzen ez zeneko egoeraren eta gaur egungoaren artean?

Nazioarteko babesa ukatzea

Zer protokolori jarraitzen diozue nazioarteko babesa ukatuz gero? Protokolorik eduki ezean, azal dezakezu zer erantzun ematen duen zure erakundeak babesa ukatuz gero? Nola arduratzen zarete asiloa ukatu zaien pertsonetz? Eta, zure ustez, Goiabe programaren indargune bat da hori? Horrek positiboki sustatzen al ditu harrera-prozesuak nazioarteko babes sistematik kanpo daudenezat?

Emaitzaren balorazioa

Nola egin dira urte bakoitzeko jardueren balorazioak? Txostenak (aldizkako bileren txostenak, beste baliabide formula batzuk) Aldundiko langileei erakutsi gabe entregatzen al ziren?

Aurkeztutako txostenen inguruko feedbacka ematen al zuen Aldundiak? Aldundiarekin egindako jarraipen bileretan emaitzak aurkezten al ziren. Zer metodologia erabiltzen zen?

Goiabe programaren bigarren etapa bat egongo balitz, laguntzen jarraituko zenuke?

- Abegi-prozesuaren indargune eta ahultasun nagusiak. Aukerak, mehatxuak. Integrazio prozesuak pertsonen autonomia errazten al du? Nola? Adib. lana, erregularizazioa, etxebizitza, hezkuntza eta prestakuntza, gizarte-laguntzak, hartzten duen erkidegoaren bizitzan parte hartzea etab.
- Zer aldaketa egingo zenuke? Zer kenduko zenuke?
- Zein izango lirateke erronka nagusiak?

Beste iruzkin-ohar-iradokizun batzuk

Kontuan hartu beharreko gaiak:

Elkarrizketatzea edo programari buruz daukaten ikuspegia jakitea mereziko lukeen funtsezko pertsonak eta erakundeak

Aldundiaren bestelako laguntzarik jasotzen al du? Ehunekoa; gauza bererako edo babesaren edo asiloaren gaiarekin zerikusia duen zerbaitetarako.

Maiatzerako, hots, programa amaitzen denerako, ba al duzu planik programak ez badu aurrera jarraitzen?

Programa jarraitzearen alde egingo zenuke?

Programa honen ezohiko (edo ohiko) izaerari buruzko galderaren bat (Hitzar-menak dioenarengatik...).

2. ERANSKINA

GOIHABE PROGRAMA

Esku-hartze esparruak	Jarduerak
<p>1. Esku-hartze sozioedukatiboa, psikosoziala eta afektibo emozionala.</p> <ul style="list-style-type: none"> • Arreta psikologikoa. • Nahitaezko migrazio-proiektuak eragindako osasun mentalaren beharrak artatzea eta horien jarraipena egitea. • Pertsonen ekintzaileak eta independenteak izateko aukera ematen dizkieten tresnak ematea. • Migrazio-prozesuak ekarritako behar espiritualetan laguntzea. • Hartzaileen egokitze zailtasunak artatzea, eta gaitasun eta trebetasun psikosozialak gara ditzaten bultzatzea, osasuna eta gizarteratzea sustatzea, banakako edo taldekako prozesuak, ebaluazio-prozesuak, diagnostikoa eta jarraipen psikologikoa eginez, beste administrazio publiko eta erakunde pribatuen zerbitzu psikologiko eta psikiatrikoekin lankidetzan estuan arituz, horrela, tresnen erabilera 	<p>Banakako eta familiako balorazio psikologikoa egiteko hasierako elkarrizketa.</p> <ul style="list-style-type: none"> • Diagnostiko eta tratamendu terapeutikoko saioak. • Premiazko esku-hartzeak eta krisi egoeran egindakoak. • Bitartekotza gatazka-egoeretan. • Aholkularitza tekniko ematea onuradunen ibilbideetan esku hartzen duten profesionalen eta boluntarioen, eta laguntza psikologikoa ematea onuradunei zuzeneko arreta emateko lanetan aritzen diren langileei. • Beste zerbitzu edo erakunde batzuetarako txostenak egitea. • Beste erakunde eta kanpoko baliabide batzuetara deribatzea. • Laguntza psikologikoa emateko taldekako saioak. • Gizakien salerosketa kasuak

<p>normalizatua errazteko.</p>	<p>detektatzea eta halako kasuak daudenean jardutea.</p> <ul style="list-style-type: none"> • SGIE protokoloa aplikatzea. • Eragileak prestatzea. • Jarduketa ematea errazten duten beste jarduera batzuk.
<p>2. Informazioa eta orientazioa.</p> <ul style="list-style-type: none"> • Programa eta zerbitzuei buruzko informazioa ematea pertsonen, gizatasun, erantzukizun eta legezotasun printzipioak kontuan hartuz. Nahikoa orientazioa izatea (ahozkoa edo idatzizkoa) zerbitzu publiko eta pribatuekin loturiko gaiei buruz. • Informazioa ematea honako gai hauei buruz: atzerritarren eskubide eta betebeharrak, asilo-prozedura Espainian eta jatorrizko herrialdeetara borondatez itzultzea. 	<ul style="list-style-type: none"> • Oinarrizko banakako gizarte-orientazioa: informazioa biltzea, informazioa eta beharrak detektatzea. • Gizarte-zerbitzu eta baliabide publiko eta pribatuei buruzko informazioa. • SAiren jarduerari eta horiek eskuratzeari buruzko informazioa ematea nazioarteko babesaren eskatzaileei eta onuradunei. • Oinarrizko informazio juridiko-administratiboa (eskubideak, atzerri- eta asilo-prozedura, kudeaketak eta betebeharrak, izapideak). • Beste erakunde eta baliabide orokor edo espezializatu batzuetara deribatzea. • Taldekako informazio eta orientazio saioak.
<p>3. Esku-hartze soziala.</p> <ul style="list-style-type: none"> • Babes instrumentala, emozionala, erlazionala eta hezkuntzako ematea 	<ul style="list-style-type: none"> • Hasierako elkarriketa: Beharren balorazioa, diagnostikoa eta detekzioa. • Gizartean integratzeko ibilbide

<p>erabiltzaileei. Dimentsio hauek kontuan hartuz: gizartea, hezkuntza eta osasuna.</p> <ul style="list-style-type: none"> • Orientazio-prozesu pertsonalizatua egitea, hartzaileekin batera banakako integrazio-ibilbide bat diseinatuz, Espainian gizarteratzeko prozesua errazteko helburuarekin. 	<p>adostu bat egitea.</p> <ul style="list-style-type: none"> • Gizartean integratzeko ibilbidearen jarraipena egitea (elkarrizketak, informazioa, kudeaketa eta izapideei buruzko jarraibideak, esku-hartzeak hezkuntza eta prestakuntza esparruan, laguntza ekonomikoen inguruko proposamenak). • Gizarte, familia edota kultura arteko bitartekaritza esku-hartzeak. • Beste erakunde batzuetara eta kanpoko baliabideetara deribatzea. • Taldekako gizarteratze-saioak. • Izapideak eta kudeaketak egiteko laguntza ematea. • Esku-hartze sozioedukatiboa gizarte-hezitzaileen bidez, familia eta erkidego esparruan. • Erkidegoan integratzen laguntzea. • Gatazketan bitartekotza egitea.
<p>4. Prestazio ekonomikoak.</p> <ul style="list-style-type: none"> • Oinarrizko laguntza ekonomikoa (ezinbesteko gutxienekoa). • Oinarrizko prestazio ekonomiko bat barne hartzen du, 	

<p>ezinbesteko kasuetarako, programa garatuz gero.</p>	
<p>5. Laguntza soziolinguistikoa (hizkuntza, itzulpena eta interpretazioa).</p> <ul style="list-style-type: none"> • Oinarrizko hizkuntza-gaitasunak garatzen laguntzea abegitokian moldatzeko. Lehen faseetan hasitako hizkuntzaren irakaskuntzari jarraitutasuna emanez. Hala, Harrera Sistemari jasotako proiektu eta jardueren esparruaren baitan, ahalbidetu egingo da hartzaileen eta banakako integrazio-ibilbideen garapenean aipatzen diren erakunde publiko edo pribatuaren arteko komunikazioa. Halaber, erabiltzaileek jasotzen dituzten prestazioak, informazioa edota aholkularitza behar bezala ulertzen direla bermatuko da. 	<ul style="list-style-type: none"> • Gaztelania edota euskara eskolak. • Hizkuntzaren arloan laguntza ematea, boluntarioekin hizkuntza praktikatzeko programen bidez (hizkuntza bikoteak). • Nazioarteko babeserako eskatzeko administrazio-espediterako garrantzitsuak diren dokumentuak itzultzea. • Nazioarteko babeserako espediteraren itzuli gabeko dokumentuen laburpen exekutiboa. • Ibilbiderako dokumentu garrantzitsuen itzulpena, hartzailearen gizarteratzerako garrantzitsutzat jotzen direnak. • Interpretazioa, integrazio-ibilbidea betetzeko ezinbestekoa denean.
<p>6. Bitartekaritza, bitartekotza eta sentsibilizazioa.</p> <ul style="list-style-type: none"> • Pertsonaren eta bere inguruko familia, talde eta erkidegoen arteko interakzioa. 	<p>Ez da zehaztu jarduerarik.</p>
<p>7. Lan arloko prestakuntza-plana</p> <ul style="list-style-type: none"> • Enplegarritasuna lantzea eta gizarteratzea sustatzea 	<ul style="list-style-type: none"> • Banakako elkarrizketen bidez, hartzaileen prestakuntza edota lan gaitasunak eta ezagutzak identifikatzea,

<p>banakako integrazio-ibilbideen barruan; gizon eta emakumeen arteko berdintasuna sustatzea; lan esparruan jokabide xenofoboak saihestea, eta aniztasuna, aukera- eta tratu-berdintasuna sustatzea enpresa-esparruan.</p> <ul style="list-style-type: none"> • Zentroek eta erakundeek familia eta lan-bizitza bateratzen laguntzen duten ekintzak barne hartu ahalko dituzte; bai eta profesionalak eta boluntarioak prestatzeko enplegu-emaileak sentsibilizatzeke, nazioz gaindiko eta eskualde arteko lankidetzak sustatzeko eta jardunbide egokiak elkar trukatzeko jarduerak osagarriak ere. • Banakako laneratze ibilbideek azterketa, balorazioa, orientazioa eta jarraipena barne hartuko dituzte zenbait arlotan: hezkuntza, prestakuntza eta enplegua. Horrela, beren autonomia lortzeko beharrezkoak diren tresnak emango zaizkie hartzaileei. 	<p>beren interes profesionalak kontuan hartuz, enplegarritasuna baloratu eta ebaluatu ahal izateko. Bestalde, adostutako ibilbide bat diseinatzea eta horretan orientatzea. Ibilbide hori aldizka eguneratzen eta aztertzen joango da. Ekintza hauek barne hartuko ditu:</p> <ul style="list-style-type: none"> • Hartzaileentzako prestakuntza-ekintzak <ul style="list-style-type: none"> ▪ Lan aurreko prestakuntza: gizarte arloko gaitasunak eta trebetasunak eskuratzeko, harrera-gizartean eta proiektuaren hartzaileen ingurunean moldatzeko. Jarduera hauek barne hartuko ditu: Gizarte- eta lan-testuingurura sartzeko tailerrak eta mintegiak; gizarte gaitasunak eta gaitasun pertsonalak garatzeko tailerrak; gizarte eta lan testuingurura sartzeko tailerrak eta mintegiak; gizarte gaitasunak eta gaitasun pertsonalak garatzeko tailerrak; informatika eta teknologia berrien erabilerari buruzko ikastaroak. ▪ Enplegurako prestakuntza: Enpresek lanbide jakin batean aritzeko eskatzen dituzten ezagutza teoriko-praktikoak errazteko.
---	--

	<p>Horretarako, jarduerak hauek egin ahalko dira: enplegurako prestakuntza, hartzaileei laneratzeko laguntzeko. Autonomia-erkidego bakoitzari dagozkien Enplegu Zerbitzu Publikoetan onartutako enplegurako prestakuntzari lehentasuna emango zaio.</p> <ul style="list-style-type: none"> ▪ Ikastaroei, haien izen-emateari eta sarbide-proben prestaketari buruzko informazioa emango da. Bereziki indartuko da profesionaltasun-ziurtagiriak lortzeko ikastaroetarako sarbidea. ▪ Aholkularitza emango da araututako lanbide-prestakuntzara sartzeko. Aholkularitza emango da araututako lanbide-prestakuntzara sartzeko. ▪ Praktiketara prestatzea: hitzarmenak eta akordioak egin ahalko dira enpresekin, lanez kanpoko praktiketara edo praktiketako kontratazio-araubidean aritzeko enplegurako prestakuntza-jardueren hartzaileak.
<p>8. Etxebizitza</p> <ul style="list-style-type: none"> • Alokabiderek, eginkizun 	

<p>horretarako, hitzarmenak dituzten erakundeek eskaintzen dute etxebizitza. Bilboko Udalak etxebizitza kopuru jakin bat jarri du eskuragai, eta Aldundiak Alokabideri zenbait etxebizitza utzi dizkie, talde horren etxebizitza beharrari eta ahultasun handiko beste gizarte-behar batzuei erantzuteko.</p> <ul style="list-style-type: none"> • Subsidiarioki laguntza ekonomikoak barne har daitezke, etxebizitzaren kostua ordaintzen laguntzen dutenak, aurreko fasearen bidez ezin direnean eskuratu. Bestela, irabazi asmorik gabeko erakundeen bidez eskain daiteke etxebizitza, gizarte-helburua duten etxebizitzak kudeatzen dituztelako. 	
<p>9. Laguntza juridikoa</p> <ul style="list-style-type: none"> • Nazioarteko babes-prozedurari, Aberrigabearen Estatutuari eta atzerritartasun-eskubideari buruzko beharrezkoak diren lege arloko aholkularitza eta laguntza. 	

