

INGURUMEN AZTERKETA ESTRATEGIKOA
Laburpen Agiria

**IGORREKO EREMU FUNTZIONALEKO
LURRALDEKO PLAN PARTZIALAREN ALDAKETA,
PAISAIAREN ZEHAZTAPENEI DAGOKIENEZ**

INGURUMEN EBALUAZIO ESTRATEGIKOA

2020KO ABENDUA

**Asesoría e Investigación
Medioambiental**

Konbenio, 11 trasera
48340 Amorebieta-Etxano
Bizkaia
Tel.: 94 630 06 19
Fax: 94 630 01 46
ekos@ekos-eeco.com
www.ekos-eeco.com

EECO
European Ecological Consulting S.L.
C.I.F. B48827075

AURKIBIDEA

1. HELBURUA	3
2. IGORREKO LPPren ALDAKETAREN EDUKIA ETA HELBURUAK, PAISAIAREN ZEHAZTAPENEI DAGOKIONEZ	3
2.1. Aldaketaren edukia	5
3. BESTELAKO PLAN EDO PROGRAMEKIN IZAN DEZAKEEN ERAGINAREN AZTERKETA ...	6
4. EREMU FUNTZIONALAREN ANALISIA, DIAGNOSTIKOA ETA INGURUMEN BALORAZIOA.....	7
4.1. Ingurumen- eta paisaia-unitate homogeneousak.....	8
5. TEKNIKOKI ARRAIZOZKOAK DIREN AUKEREN AZTERKETA	11
5.1. 0 Alternatiba	11
5.2. 1. Alternatiba	11
6. PROPOSAMENAK INPLEMENTATZEN DIREN BITARTEAN INGURUMEN INPAKTUA SORTU DEZAKETEN ZEHAZTAPENAK	12
7. INPAKTUEN IDENTIFIKAZIOA ETA BALORAZIOA.....	13
7.1. Inpaktuen identifikazioa eta balorazioa.....	13
7.2. Inpaktuen balorazioaren laburpena eta ondorioak.....	15
8. NEURRI BABESLE, ZUZENTZAILE ETA KONPENSATZAILEEN PROPOSAMEN	19
9. INGURUMEN IKUSKARITZARAKO PLANA ETA INDIKATZAILEAK	20
10. LAN TALDEA	22



1. HELBURUA

Laburpen Agiri honen helburua, Igorreko Lurralde Plan Partzialaren (LPP) Aldaketaren, Paisaiaren Zehaztapenei dagokienez, Ingurumen Azterketa Estrategikoaren (IAE) laburpena aurkeztea da, 3/1998 Legean, otsailaren 27koa, Euskal Herriko ingurugiroa babesteko lege orokorrean eta abenduaren 9ko Ingurumen Ebaluaketari buruzko 21/2013 Legean araututako Ingurumen Azterketa Estrategikoaren esparruan. IAE honek aipatutako 21/2013 Legearen IV. Eranskinean xedatutakoa (orokorrean, baina aztertuko den aldaketaren ezaugarriei moldatua) jasotzen du eta urriaren 16ko 211/2012 Dekretuaren, planen eta programen ingurumenaren gaineko eraginaren ebaluazio estratergiko egiteko prozedura arautzen duena, II. Eranskinean xedatutakoarekin osatzen da.

2. IGORREKO LPPren ALDAKETAREN EDUKIA ETA HELBURUAK, PAISAIAREN ZEHAZTAPENEI DAGOKIONEZ

Aldaketa honen helburua, Igorreko LPPean paisaiaren babeserako, kudeaketarako eta antolamendurako zehaztapen egokiak antolamendu araudizat sartzea da. Paisaiaren Zehaztapen hauek, Igorreko Eremu Funtzionaleko Paisaia-Kalitateko Helburuak (PKH) lortzeko asmoarekin ezarritako gomendio izaera duten arau-xedapenak dira, 90/2014 Dekretuan xedatzen den bezala.

Zehaztapenak, Paisaiaren Katalogoa egin ostean definitu dira. Katalogoan, Paisaia-Unitateak, Paisaia-Interes Bereziko Eremuak eta Paisaia-Kalitateko Helburuak jasotzen dira.

paisaiaren Zehaztapenetan garatzen diren PKHak hurrengoak dira:

- 1.PKH. **Egoitzarako hiri-garapen berriak** paisaian integratu, trinkoak, dimentsio egokikoak eta beti ere finkatu gabeko, narriatutako edota erabilerarik ez duten lurzorua bete eta berroneratu ondoren, inguruarekin bat datozen eta ikusizko inpaktu baxua duten eraikin motak sustatuz.



- 2.PKH. **Jarduera ekonomikoetarako eremuak** hiri eta hiri-inguruko paisaian integratu, paisaia-hauskortasun txikiko eremuetan kokatuz, paisaia-intrusio handiko elementuen sarrera saihestuz (formak, koloreak, materialak...).
- 3.PKH. **Herrigunetako sarbideen** zaharberritzea eta hobekuntza landa paisaia eta hiri eta hiri-inguruko paisaiaren arteko trantsizio harmonikoa ahalbidetuz, eta giza kokaguneak inguruko paisaian integratu eta artikulatu kalitatezko paisaiak emango dituzten **parke eta espazio publiko sare bat**en bidez.
- 4.PKH. **Azpiegitura linealen** (energetikoak, errepideak eta trenbideak) eta telekomunikazio-azpiegituren paisaia-integrazioa.
- 5.PKH. **Hondakinen kudeaketarako azpiegituren** (zabortegiak eta betelanak, hondakin-uren araztegiak, garbiguneak, etab.) eta **erauzketa jardueren** paisaia-integrazioa, jatorrizko paisaia berreskuratuz edo, hau ezinezkoa denean, behin jarduerak etendakoan paisaia berriak sortuz.
- 6.PKH. **Landa-guneak eta barreiatutako eraikinak** inguruan integratu nekazaritza-kultura eta nortasun-paisaiak babestu eta balioan jarriz.
- 7.PKH. **Nekazaritza eta abeltzantza erabilerei lotutako paisaiak** babestu (belardi mosaikoak, larreak, zuhaixka heskaiak, abelbideak, harrizko hesiak, laborantza tradizionalak, hostozabalen basoak...), nekazaritza eta abeltzantza jardueran mantendu eta sustatuz.
- 8.PKH. **Paisaia dibertsitatea eta dibertsitate biologiko** handiagoa, azalera handiko **espezie bakarreko landaketak** mugatuz landaketa mistoen bidez eta bertako baso orbanak eta nekazal paisaiak tartekatuz.
- 9.PKH. **Hezegune, ibai, erreka eta ibaiertzen** kontserbazioa edota birnaturalizazioa, izan hiri edo hiri kanpoaldeko eremuetan zein landa eremuetan, herritarren erabilera eta gozamenarekin bateragarria.
- 10.PKH. **Paisaia naturalen** babesa eta kontserbazioa, baliabide naturalen erabilera eta ustiapenarekin eta baita hauetarako sarrera, pertzepzioa eta gozamenarekin ere bateragarria izango dena. Era berean, ikusmen eta nortasun erreferentzia diren **hondo-eszenikoen** babesa.



- 11.PKH. Lurrealdean dauden eta Ereku Funtzionalarentzat erreferentzia diren **ondare-elementuak** kontserbatu, berriztu eta balioan jarri, erabilera berriak edota turismoari lotutako jarduerak baimenduz.
- 12.PKH Ereku Funtzionaleko paisaia esanguratsuenak balioan jarriko dituen paisaia-**ibilbide, ekipamendu eta begiratokien sarea** mantendu eta hobetu.
- 13.PKH. Eskumena duten **administrazioen arteko lankidetzak** indartu eta paisaiaren kontserbazio eta hobekuntzari buruzko **dibulgazioa, heziketa, sentsibilizazioa eta herritarren erantzunkidetasuna** sustatu.

2.1. Aldaketaren edukia

Igorreko Ereku Funtzionalaren LPPren Aldaketak, Paisaiaren Zehaztapenei dagokienez, 18 artikulua dituen Antolamendurako Araudia du. Hauetatik, 5etik 17ra arteko artikuluek, biak barne, 13 Paisaia-Kalitateko Helburu bakoitzerako Paisaiaren Zehaztapenak xedatzen dituzte. Zehaztapen hauek, Igorreko Ereku Funtzionaleko kalitate-paisajistikoa babestu, hobetu eta balioan jartzeko helburua duten neurriak edota jarduketan proposamen bat jasotzen dute.

Neurri hauek, batzuk udalerrira taldekatuak, IEEaren II. Eranskinean eta Paisaiaren Katalogoaren II. Eranskinean jasotako 3 domeinuen eta 10 paisaia-unitateen fitxetan jaso dira.

2.2. Paisaiaren Katalogoaren Laburpena

Igorreko eremu funtzionalean 3 Paisaia-Domeinu bereizi dira, 10 Paisaia-Unitate ezberdinetan banatuta daudenak (2. Artikulua), paisaiaren aldetik homogeneoak direnak eta paisaia babestu, kudeatu eta antolatzeko araubide espezifiko bat hartzeko gai direnak. Era berean, Paisaia-Interes Bereziako 41 Ereku identifikatu dira (3. Artikulua).

Ondokoak dira hiru Paisaia-Domeinuak:

- a) Isurialdeak banatzen dituzten mendiak
- b) Baso-nekazaritza mosaiko atlantiarra
- c) Ibar-hondo atlantiarra



Eremu Funtzionaleko 10 Paisaia-Unitateak hauek dira (LPPren Aldaketaren I. Eranskina ikusi):

- a) Isurialdeak banatzen dituzten mendiak
 - Gorbeia
 - Urkiola
- b) Baso-nekazaritza mosaiko atlantiarra
 - Barazar-Lapurriketa
 - Dima
 - Indusiren goi-ibarra
 - Basoa
 - Arratiaren goi-ibarra
 - Lemoatxa
- c) Ibar-hondo atlantiarra
 - Arratia ibaia
 - Ibaizabal ibaia

3. BESTELAKO PLAN EDO PROGRAMEKIN IZAN DEZAKEEN ERAGINAREN AZTERKETA

Ingurumen Ebaluazio Estrategikoa idatzi den bitartean, hurrengo Planak eta Programak aztertu dira:

- Lurralde Antolamenduaren Gidalerroak (LAG)
- Igorreko Eremu Funtzionaleko Lurralde Plan Partziala
- Nekazaritza eta Basozaintzako LAP
- Ibaiak eta Errekak Antolatzeko LAP
- EAEko Hezeguneen LAP
- Jarduera Ekonomikoetarako Lurzorua Sortzeko eta Saltoki Handiak Antolatzeko LAP
- Energia Eolikoaren LAP
- Bizkaiko Errepideen LAP
- Euskadiko Ondarearen LAP
- EAEko Trenbide Sarearen LAP
- Urkiolako Natur Parkearen eta Kontserbazio Bereziko Eremuaren II. EKZP eta Kudeaketarako Zuzentarauen eta Jarduketan Agiria
- Gorbeiaiko Natur Parkearen eta Kontserbazio Bereziko Eremuaren II. EKZP eta Kudeaketarako Zuzentarauen eta Jarduketan Agiria
- Garapen Iraunkorraren Euskal Ingurumen Estrategia (2002-2020) eta IV Ingurumen Esparru Programa 2020
- Klima-Aldaketaren Aurkako 2050erako Euskal Estrategi



- Bizkaia 21 Egitasmoa
- Euskal Baso Plana (1994-2030)
- Landa Garapenerako Plana (2014-2020)
- Bizkairako Energia Iraunkorreko Estrategia, 2020

4. EREMU FUNTZIONALAREN ANALISIA, DIAGNOSTIKOA ETA INGURUMEN BALORAZIOA

Igorreko Eremu Funtzionala Bizkaiko Lurralde Historikoaren erdialdean-hegoaldean dago. 203 km²-ko azalera du eta 13.700 biztanle inguru, Arantzazu, Areatza, Artea, Bedia, Dima, Igorre, Lemoa eta Zeanuriko udalerrietan batuta.

42 m (Bedia) eta 1.482 m (Gorbeia) arteko altueren artean dago eta hurrengo Eremu Funtzionalekin muga egiten du: ipar-mendebaldean Bilbo Metropolitarra, ekialdean Durangaldea, mendebaldean Aiara eta hegoaldean Araba Erdialdea. Muga naturalei dagokienez, Urkiolako Parke Naturala, Eremu Funtzionalaren ekialdeko muga da eta Gorbeia Parke Naturala hego-mendebaldekoa.

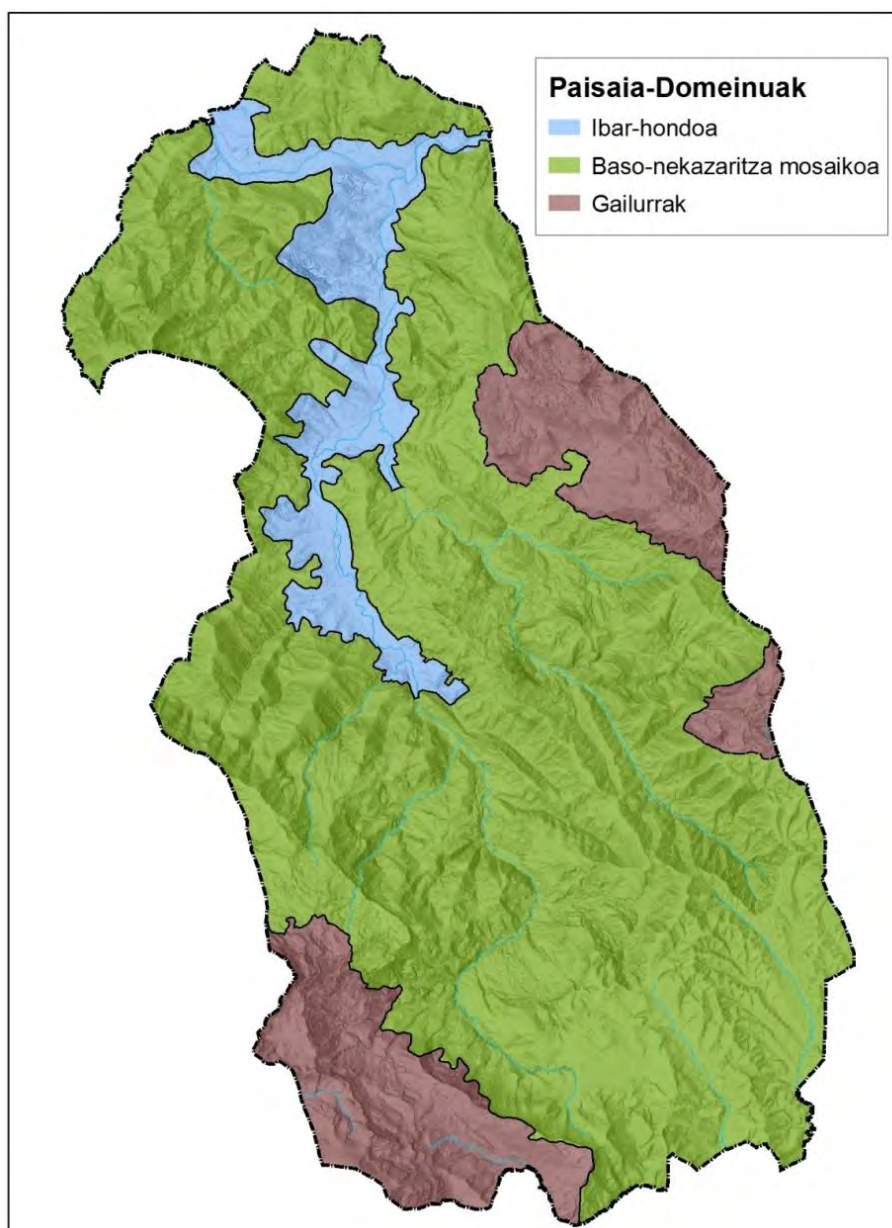
Igorreko Lurraldeko Plan Partzialaren Aldaketak ingurumenen duen eragina baloratu ahal izateko, honako arloak aztertu dira, batzuk besteak baino sakonago, garrantziaren arabera betiere:

- Klima
- Substratu geologikoa, litologia eta interes geologikoko guneak
- Geomorfologia
- Hidrogeologia
- Hidrologia
- Landaredia, lurzorua erabilera eta onura publikoko mendiak
- Fauna
- Paisaia
- Natura 2000 Sarea, Batasunaren Intereseko habitatak eta babestutako beste Espazio eta espezie batzuk
- Ingurumenari loturiko bestelako alderdiak (zarata, kutsatuta egon daitezkeen lurzorua, etab.)

4.1. Ingurumen- eta paisaia-unitate homogeneous

Eremu Funtzionalean, homogeneous diren hiru ingurumen--unitateetan banatu daiteke, Paisaiaren Katalogoan jaso diren paisaia-domeinuekin bat egiten dituztenak eta sarritan Bizkaia eta EAE mailan errepikatzen direnak.

- Isurialdeak banatzen dituzten mendiak (gailurrak)
- Ibar-hondo atlantiarrak
- Baso-nekazaritza mosaiko atlantiarra





Isurialdeak banatzen dituzten mendiak (gailurrak)

Arratia eta Indusiko haranen mugak osatzen dituzten eta hondo-eszenikoa diren mendizerrren gailurrak dira. Gailurrak, Eremu Funtzionaleko paisaia-zedarriak eta begiratokiak dira, ikuspegi ahalmen handia dutelako. Gorbeia eta Urkiolako Parke Naturalen gailur arrokatsuek osatzen dute. Eskuagatx, Aramotz eta Gorbeiko arroka biluziak, mendi-hegaletako bertako landarediaren aniztasun handiarekin batera (hariztiak, artadiak, pagadiak), kromatismo eta ehundura desberdinak ematen dituzte. Horregatik, gailurretako paisaia hauek, Igorreko Eremu Funtzionaleko leku baliotsuenak eta nortasun handienekoak dira.

Gizakiaren aldaketa eskasa eta orekatuaren ondorioz, paisaiaren esentzia mantendu da, balio naturalak nabarmenak dira, eta horregatik, gune babestuak dira. Balioztatze altua dute eta erraz ezagutzen diren lekuak dira eta populazioak bisitatzen dituzte irisgarritasun erraza ez izan arren.

Natura- eta paisaia-interes handia duen domeinua da. Bertan, kontserbazio irizpidea lehentasunezkoa da, aisialdiko (mendi-ibiltaritza, hegaztien behaketa, etab.) jarduerak eta mendietako larreetan abeltzaintza estentsiboa har ditzakeen arren.

Baso-nekazaritza mosaiko atlantiarra

Baso-nekazaritza paisaia da, Eremu Funtzionalean azalera handienak hartzen ditu ere. Mendi-hegalen erdialdean kokatutako koniferoen baso-landaketez osatuta dago, landa-gune sakabanatuen inguruetan dauden belardi eta larreekin nahastuta.

Lurzoruaren erabilera, baserriko nekazaritza jardueran eta abeltzaintza estentsiboan oinarritu da, balio handiko nekazaritza- eta abeltzaintza-mosaikoa sortzen duena. Denboran zehar, erabilera hauek galtzen joan dira, baserriari lotutako jarduerak pixkanaka utzi direlako eta baso-birlandaketak areagotu direlako, paisaian monotonia eta homogeneotasun handia sortuz.



Domeinu honetan, Bizkaiko landa-paisaia kulturala eta bertako basoak mantentzea gailendu beharko litzateke. Baso-jarduera eta nekazaritza eta abeltzaintza jarduerak jasotzeko ahalmena du, nahiz eta lehen sektoreari lotutako hirigintza-garapenak era har lezake.

Ibar hondo atlantiarrak

Ibar-hondoa, ibai nagusietan zehar dauden herri- eta landa-guneek, herri-kanpoko eremuek eta azpiegiturek osatzen dute.

Ibar-hondoa, orokorrean, komunikabideetara eta Ibaizabal eta Arratia ibailetara lotuta dagoen urbanizazio ia jarraitua izateagatik bereizten da. Bertan, egoitzek, industriek, erauzketa jarduerak, azpiegiturek eta ekipamenduek, aldatuta dagoen paisaia osatzen dute.

Unitate honek, batzuetan atseginak ez diren erabilerez osatutako paisaia zatitua irudikatzen du. Jende asko dagoen paisaia da, Eremu Funtzionaleko biztanleria gehiena hartzen duelako eta komunikabide ardatzengatik jende asko igarotzen delako.

Eremu Funtzionaleko unitaterik konplexuena da. Alde batetik, giza erabilerak jasotzeko ahalmena duen unitatea da: etxebizitza, industria, aisia, zerbitzuak, kultura, etab.; bestetik, tarte batzuetan ondo zaindutako landaredia duten Ibaizabal eta Arratia ibaien presentziak, unitateari nolabaiteko paisaia eta natura interesa ematen diote.



5. TEKNIKOKI ARRAIZOZKOAK DIREN AUKEREN AZTERKETA

5.1. 0 Alternatiba

Igorreko LPPk, Igorreko Eremu Funtzionalaren Paisaiaren Katalogoan zehaztutako Paisaia-Kalitateko Helburuetatik (PKH) eratorritako Zehaztapenak antolamendu-arautzat ez jasotzeari dagokio.

Eusko Jaurlaritzak Paisaiaren Europako Hitzarmenera atxikitzean (2009an) hartutako konpromisoetako bat ez betetzea suposatuko luke: paisaia lurralde-antolamenduko politiketan sartzea. Era berean, ez luke beteko ekainaren 3ko 90/2014 Dekretuaren, EAEko lurralde-antolamenduan paisaia babestu, kudeatu eta antolatzearen gainekoa, 5. artikuluan xedatutakoa.

5.2. 1. Alternatiba

Igorreko Eremu Funtzionaleko Paisaiaren Katalogotik eratorritako Paisaiaren Zehaztapenak jasotzen ditu. Hauek, Igorreko LPPean gomendio izaera duten arau-xedapenak dira eta lurralde- eta Eremu Funtzionalaren barruan dauden udalerrien hiri-plangintzan kontuan hartu beharreko printzipioak izango dira, legediak eta hartutako konpromisoek xedatzen duten bezala (Paisaiaren Europako Hitzarmena, Lurralde Antolamenduaren Gidalerroak eta 90/2014 Dekretua, ekainaren 3koa).

Zehaztapenak sartzeak eragin positiboak izango ditu geologian, geomorfologian, nekazaritzaren emankortasunean, uretan eta ibaietan, landaredian eta lurzorua erabilera, intereseko faunan, Natura 2000 Sarean eta, nola ez, paisaian. Ez du aipatutako alderdietan eragin negatiborik izango. Igorreko Eremu Funtzionaleko lurralde- eta hiri-plangintzan Paisaiaren Zehaztapenak kontuan ez izateak, paisaia naturalaren eta kulturalaren pixkanakako narriaduraren joerarekin jarraitzea suposatuko luke (baso-paisaiaren aniztasun baxua, hiri-jarraiak sustatzea, ondare kulturala hondatzea, urari lotutako paisaiak desnaturalizatzea, nekazaritza paisaiak ezerezteak, etab.) eta ez luke lurraldea hobetzeko, Zehaztapenekin inplizituki datozen ekintzak inplementatzea bermatuko. Honek guztiak, azken alternatiba hau aukeratzeak justifikatzen du.



6. PROPOSAMENAK INPLEMENTATZEN DIREN BITARTEAN INGURUMEN INPAKTUA SORTU DEZAKETEN ZEHAZTAPENAK

Aurreikusitako ingurumen ondorioak, nagusiki, izaera positiboa dute, hurrengo helburuak jarraitzen dituztelako:

- Paisaiaren babesera eta kontserbazioa
- Paisaiaren berriztapena eta paisaia-integrazioa
- Paisaia balioan jartzea

Hala ere, zehaztapenetan jasotzen diren proposamen batzuk –LPPren hurrengo faseetan edo sektoreko edo udalerriko planek paisaiaren babeserako eta paisaia balioan jartzeko edo narriatutako eremuak leheneratzeko berariazko proiektuak garatzen dituztenean burutuko direnak- egiten diren bitartean nolabaiteko ingurumen erasana izan dezakete.

7. artikulua. Herriguneetako sarbideak zaharberritu eta hobetzeari, eta era berean, inguruko paisaietan integratu eta artikulatzeari buruzko zehaztapenak (3 PKH)

8. artikulua. Azpiegitura lineal eta telekomunikazio azpiegituren paisaia-integrazioari buruzko zehaztapenak (4 PKH)

9. artikulua. Narriatutako eremuen lehengoratzeari, eta era berean, hondakinen kudeaketarako azpiegitura eta erauzketa jardueren paisaia-integrazioari buruzko zehaztapenak (5 PKH)

12. artikulua. Paisaia dibertsitatea eta dibertsitate biologikoa handitzen lagunduko duten produkzioarako landaketen baso-kudeaketari buruzko zehaztapenak (8 PKH)

13. artikulua. Hezegune, ibai, erreka eta erreka-ertzen kontserbazio edota birnaturalizazioari buruzko zehaztapenak, herritarren erabilera eta gozamenarekin bateragarriak (9 PKH)



14. artikulua. Paisaia natural eta hondo eszenikoen babeseta eta kontserbazioari buruzko zehaztapenak (10 PKH)

16. artikulua. Paisaia esanguratsuenen pertzepzioa balioan jarriko duten paisaia-ibilbide, ekipamendu eta begiratokiek osatutako sarea mantendu eta hobetzeari buruzko zehaztapenak (12 PKH)

7. INPAKTUEN IDENTIFIKAZIOA ETA BALORAZIOA

Ingurumen Azterketa Estrategikoak jarraitutako prozesu metodologikoan lehenik eta behin, Igorreko LPPren aldaketak, Paisaiaren Zehaztapenei dagokionez, proposatutako neurriak egitearen ondorioz eratorritako balizko ingurumen inpaktuak identifikatzen dira. Ondoren, ingurumen ebaluaketaren, abenduaren 9ko 21/2013 Legean definitutako ezaugarri eta kontzeptu teknikoaren arabera aipatutako inpaktuen karakterizazioa eta balorazioa egingo da. Testuinguru honetan, kontuan izan beharra dago, dokumentuaren izaera eta proposamenen garapen maila eta eskala dela eta, xehetasun maila txikia dela.

7.1. Inpaktuen identifikazioa eta balorazioa

Behin ingurumen inpaktuak sortu ditzaketen Zehaztapenak hautemanda –zehaztapenak inplementatzeko proposamenak-, aldatu litezkeen ingurumen elementuak identifikatzeari ekin zaio. Informazio honetatik abiatuz, inpaktuak identifikatzen eta baloratzen dituen matrize kromatiko bat egin da.

Matrize honetan, aurreikusitako zehaztapenen eta ingurumen osagaien arteko lotura egin da, balizko aldaketak identifikatuz eta inpaktu mailak, bai positiboak bai negatiboak, baloratuz.

Balizko inpaktuak eragin ditzaketen zehaztapenen identifikazioa

Zehaztapenetan proposatutako neurrien gauzatzeak maila handiago edo txikiagoko inpaktuak sortuko dituzten jarduerak daramatzate inplizituki. Inpaktu hauek eraikitze fasean emango dira bakarrik.



Eraikitze fasea:	Ustiapen edota erabilera fasea:
<ul style="list-style-type: none"> - Mozketa eta soiltzeak - Lur mugimenduak - Makinariaren zirkulazioa - Eraispenak - Hondakinen sorrera (obra-hondakinak) - Bideen mozketa - Bide zirkulazioaren eta garraioaren aldaketa - Halabeharrezko isurketak - Ereintzak eta landaketak 	<p>Ez dira ekintza nabarmenak antzeman eraikitze fasearen ostean. Izatekotan, paisaiaren pertzepzioak edota lurzoruen erabileran aldaketa positiboak</p>

Eraginda edo hobetuta gerta daitezkeen ingurumen elementuen identifikazioa

Ingurumen alderdia	Zehaztapenak/ Neurriak	Elementu edo ingurumen ezaugarriak
Lurzorua	7/D, E Art. 12/B, C Art. 16/A, B Art.	- Higadura eta trinkotzea - Lurzorua galera - Higadura prozesuak gelditu
Hidrologia/Hidrogeologia	7/D Art. 13/A, C, D, F Art. 16/A, B Art.	- Ubide eta ibai-ertzetan eragina - Lurzorua iragazgaiztea
Airea	7/D, E Art. 8/C Art. 9/B, C Art. 13/A, C, D, F Art. 16/A, B Art.	- Airearen kutsadura - Zarata mailaren igoera
Paisaia	7/D, E Art. 8/C Art. 9/B, C Art. 12/B, C Art. 13/A, C, D, F Art. 16/A, B Art.	- Obra garaian paisaiaren kalitatea aldatzea - Paisaiaren hobekuntza eta balioztapena
Landaredia	7/D, E Art. 8/C Art. 12/B, C Art. 13/A, C, D, F, G Art. 14/C, D, E Art. 16/B Art.	- Zuhaiak eta belarkarengan erasana - Landaredi inbaditzailea kentzea - Zuhaitzen areagotzea
Fauna	13/C, F Art.	- Uren kalitatearen aldaketa
Hondakinak	7/D, E Art. 9/B, C Art. 13/A, C, D, F Art. 16/A, B Art.	- Hondakinen sorrera
Giza-ingurunea eta sozio-ekonomia	7/D, E Art. 8/C Art. 9/B, C Art. 12/B, C Art.	- Lana - Nekazar produktibitatea - Paisaiaren hobekuntza
Giza-ingurunea eta sozio-ekonomia	13/A, C, D, F Art. 15/A, C Art. 16/A, B Art.	- Bizi kalitatea - Ondare kulturala



Inpaktuak daukaten garrantzi mailaren arabera sailkatzen dira:

- Esangura gutxikoak
- Oso esanguratsuak
- Esanguratsuak
- Positiboak

Matrizaren emaitzetatik ondorioztatu daitekeenez, ez dago inpaktu ESANGURATSURik, bakarrik ESANGURA GUTXIKOAK edo POSITIBOAK daude. Esangura gutxiko inpaktuak, batez ere lurzuaren galerarekin, ibai ibilguen eraginarekin eta uren kalitatearekin lotuta daude, eta neurri txikiagoan landarediaren eraginarekin.

Inpaktuen karakterizazio eta balorazioa egiterakoan plan, programa edota proiektuen eragin esanguratsuak ebaluatzeko 21/2013 Legeko VI. Eranskinean deskribatzen diren kontzeptu teknikoak hartu dira kontuan.

7.2. Inpaktuen balorazioaren laburpena eta ondorioak

Orokorrean, Igorreko LPPren aldaketak, Paisaiaren Zehaztapenei dagokienez, ondare naturalaren eta kulturalaren gaineko efektu positiboak izango ditu. Hala ere, sektorekako edo udalerriko plangintzek paisaiaren babeserako edo dauden eremu narriatuak leheneratzeko berariazko proiektuak garatzen dituztenean, LPPren hurrengo garapen faseetan zehaztuko diren proposamenei arreta jarri beharko zaie.

Testuinguru honetan, Ingurumen Azterketa Estrategiko honetan ondorioztatzen den bezala eta planteatutako jarduketan edota neurriak aztertuta, ez da aurreikusten proposatutako aldaketak ingurumen inpaktu negatibo esanguratsurik izango duenik. Kontuan izan behar da gainera zehaztapenek, Eremu Funtzionalean dauden edo proposatu diren hirigintza, jardueren eta azpiegituren garapen paisaia-integraziorako irizpideak eta proposamenak xedatzen dituztela.

Aurreikusten diren ingurumen efektuak positiboak dira, proposatutako ekintzak Eremu Funtzionalaren paisaia hobetzeko helburua dutelako.



Esangura Gutxikotzat hartutako inpaktuak, Bateragarriak edo Positiboak izango direla uste da. Inpaktu Bateragarriak gauzatze fasean bakarrik emango dira, ondare naturalaren eta bizigarritasunaren gaineko erasanak denbora baterako izango direlako.

Obra garaian erasan negatiboa izan dezaketen proposamen batzuek, ibai-pasealekuak eta ibilbideak sortzearekin, narriatutako eremuen birsorkuntzarekin, etab. lotutakoak dira, denak esangura gutxikoak. Hala ere, eta planteatutako neurri babesle eta zuzentzaileak kontuan hartuz, azkeneko emaitza ingurumenerako positiboa izango da, bizi-kalitaterako, paisaia natural eta kulturalaren kalitaterako eta narriatutako paisaien birsorkuntzarako bereziki.

IGORREKO LPP-REN ZEHAZTAPENETATIK ERATORRITAKO INPAKTUEN IDENTIFIKAZIORAKO ETA BALORAZIORAKO MATRIZA

INGURUMEN ALDERDIAK	URA			LURZORUA		AIREAREN KUTSADURA ZARATA MAILAREN IGOERA	GEOLOGIA ETA GEOMORFOLOGIA	LANDAREDIA			FAUNA	PAISAIA	HONDAKINEN SORRERA	ALDAKETA KLIMATIKOA	GIZA INGURUNEA ETA SOZIOEKO- NOMIKOA			AZKENEKO BALORAZIOA
	Uren kalitatea	Iragazgaitze eta betetzeko gaitasunaren murrizketa	Uvide eta ibai-ertzetan eragina	Higadura eta trinkotzea	Lurzorua			Zuhaixkak eta belarkarak	Espezio inbaditzaile exotikoak						Paisaiaren eta bizi kalitatearen hobekuntza	Lana	Ondare kulturala	
ZEHAZTAPENAK																		
7/D,E Art. - Herriguneetako sarbideak zaharberritu eta hobetu, eta inguruko paisaietan integratu eta artikulatu																		BATERAGARRIA
8/C Art. - Azpiegitura lineal eta telekomunikazio azpiegituren paisaia-integrazioa																		POSITIBOA
9/B,C Art. - Narriatutako eremuen lehengoratzea. Hondakinen kudeaketarako azpiegitura eta erauzketa jardueren paisaia-integrazioa																		POSITIBOA
12/B,C Art. - Produkzioarako landaketen baso-kudeaketa																		POSITIBOA
13/A,C,D,F Art. - Hezegune, ibai, erreka eta erreka-ertzen kontserbazioa edota birnaturalizazioa																		BATERAGARRIA*
14/C,D;E,F Art. - Paisaia natural eta hondo eszenikoen babesa eta kontserbazioa																		POSITIBOA
15/A,C Art. - Ondarea kontserbatu eta balioan jartzea																		POSITIBOA
16/A,B Art. - Paisaia-ibilbide, ekipamendu eta begiratokiak mantendu eta hobetu																		BATERAGARRIA*

Positiboa
 Esangura gutxikoa
 Esanguratsua
 Oso esanguratsua

* Balorazio hau, obrak egiteko fasean bateragarriak direla esan nahi du, hauek bukatzerakoan, Ereku Funtzionalan paisaiaren hobekuntzarako eta herritarrek paisaiari buruz duten pertzepzioarako efektuak orokorrean positiboak izango liritekeelako.



8. NEURRI BABESLE, ZUZENTZAILE ETA KONPENTSATZAILEEN PROPOSAMEN

Neurri zuzentzaileen helburua, proposatutako neurriak egitearen ondorioz agertu daitezkeen balizko aldaketak minimizatu, zuzendu edota konpentsatzea da. Horretarako, Igorreko LPPean proposatutako neurriak garatzean, ahalik eta ingurumen inpaktu txikiena sortzera bideratuta dauden gomendioak ezartzen dira.

Neurri hauen proposamena aurreikusi diren inpaktuen garrantziaren arabera eta oso orokorrean egin dira, Paisaiaren Zehaztapenak, Eremu Funtzionaleko Paisaiaren Katalogoan definitutako Paisaia-Kalitateko Helburuak betetzeko gomendioak direlako. Neurri hauek, etorkizunean planteatuko diren Paisaiaren-Ekintza Planetan edota Paisaian Integratzearen azterlanetan jaso daitezke, baita etorkizuneko hirigintza plan eta proiektuetan ere. Testuinguru honetan, Paisaiaren-Ekintza Planak eta Paisaian Integratzearen azterlanek, 90/2014 Dekretuaren, ekainaren 3koa, EAEko lurralde-antolamenduan paisaia babestu, kudeatu eta antolatzearen gainekoa, 6. eta 7. artikuluetan xedatutakoa kontuan izango dute.

Aurreko kapituluetan agertu den bezala, ez dira efektu negatiboak antzeman Igorreko LPPren Aldaketa ezartzearen ondorioz. Hala ere, proposatutako jarduketek soiltzeak edo lur mugimenduak egitea behar izatekotan (ibilbideak eta begiratokiak sortzea edo hobetzea adb.) eta batez ere, sentikorrek diren eremuetan erasana egongo denean (ibai-ibilguak, intereseko naturguneak, etab.), jarduketan diseinuak eremuaren berezko ezaugarriak eta paisaia- eta ingurumen-balioak kontuan izan beharko ditu, kasu hauetan bioingeniaritza teknika leunak erabiltzea gomendatzen da.

Ondorengo alderdiekin erlazionatutako neurri orokorrak proposatu dira:

- Landaredian eragindako ondorioekin lotutako neurriak Paisaiari eragindako inpaktuekin lotutako neurriak
- Faunan eragindako ondorioekin lotutako neurriak
- Baliabide hidrologikoengan eragindako ondorioekin lotutako neurriak
- Lurzoruari eragindako ondorioekin lotutako neurriak



- Ondarearen elementuen gaineko erasana ekiditeko neurriak
- Hondakinen sorrerarekin lotutako neurriak
- ITEn jasotako neurri osagarriak

Igorreko Eremu Funtzionaleko LPPren Aldaketan, paisaiaren zehaztapenei dagokienez, proposatutako neurri zuzentzaile, babesle edo konpentsatzaileen aurrekontua, Paisaiaren-Ekintza Planak eta Paisaian Integratzearen Azterlanak idazterakoan egin beharko da, baita etorkizuneko hirigintza-plan eta proiektuetan ere.

9. INGURUMEN IKUSKARITZARAKO PLANA ETA INDIKATZAILEAK

Igorreko LPPren aldaketaren jarraipenerako aurreikusita dauden neurriak, ezarritako Paisaia-Kalitateko Helburuak lortu diren mailan eta proposameneren garapena ondorengo premisen bitartez ikuskatzean islatzen dira:

- Xedatutako neurri babesle eta arteztaile guztiak modu egokian ezartzen direla bermatzea, nola lanen fasean, hala ustiapen-fasean.
- Ezarritako neurriak eraginkorrak ote diren aztertzeke jarraipena egitea.
- Xedatutako betebeharrak betetzen ez direla antzemanaz gero, edo ingurumen-aldagaietarako finkatutako mugak gaindituz gero, zer jardunbide gauzatuko diren zehaztea.

Oro har, Ikuskaritza programaren edukia eta ikuskatu beharreko alderdiak honakoak izango dira:

- Igorreko LPPren Araudian eta Ingurumen Adierazpen Estrategikoan jasotako paisaiari buruzko zehaztapenak betetzen dela zaintzea.
- Landaredian eragindako ondorioak kontrolatzea; bereziki, balio handienekoak.
- Egiten diren obrek okupatutako azalerak ikuskatzea.
- Isuriak kontrolatzea.
- Proposamenak gauzatzeko fasean, zarata kontrolatzea.



- Landare-lurra kontrolatzea.
- Gauzatze-fasean, hondakinak egoki kudeatzea.
- Egiten diren birlanaketak eta paisaia-integrazioak ikuskatzea.

Jarraipeneko balizko indikatzaileen zerrenda

- Hiri-lurzoruaren eta lurzoru urbanizagarriaren azalera guztia (etxebizitza, jarduera ekonomikoak), azalera osoari eta egungo eta etorkizuneko populazioari dagokionez
- Urbanizazioak eraldatutako lurzoruaren azalera
- Paisaian integratutako eremu narriatuen azalera
- Burututako Paisaiarako Ekintza Plan kop.
- Azpiegituretarako eta paisaian erasana duten jarduera ekonomikoetan Paisaiaren Integratzearen Azterlan kop.
- Basoen monolaborantzaren azaleraren murrizketa
- Hirigintza planetan edota plan sektorialetan, azpiegiturei lotutako paisaia-egokitzapen neurriak hartzea
- Azpiegituren eta industrialdeen erasan bisuala murriztera bideratuta dauden jarduketa kop.
- Higadura duten eremuetan birlandatutako azalera
- Egokitutako edo balioan jarritako begiratoki kop.
- Burututako paisaia-pasealekuen eta -ibilbideen luzera
- Antena kop. eta desegindako antena kop.
- Hiri-plangintzak babestutako eremu kop.
- Balioan jarritako ondare-elementu kopurua
- Mantentze egokia duten ibilbideak
- Gorbeia eta Urkiolako Parke Naturalen eta KBEen kudeaketa-dokumentuetan proposatutako neurriak hartzea
- Burututako berriztapen proiektuak edo paisaia-integrazio proiektu kop.
- Landa-ondare arkitektonikoa kontserbatzeko eta berriztatzeko hirigintza-araudia duten udalerrri kop.
- Narriatutako eremuak integratzeko hirigintza-araudia duten udalerrri kop.
- Jarduera ekonomikoen eremuak paisaian integratzeko hirigintza-araudia duten udalerrri kop.
- Paisaiaren babeserako hirigintza-araudia duten udalerrri kop.



- Balioan jarritako errota eta burdinola kop.
- Birnaturalizatutako ibai tarteen luzera
- Paisaian integratutako edo lurperatutako aireko lineak
- Herri-ingurune jarraietan atondutako gunee libreen azalera
- Aukeren analisisan paisaia aldagaia jasotzen dituzten plan kop.

10. LAN TALDEA

Dokumentu honetan, EKOS, Asesoría e Investigación Medioambiental (EECO S.L.) enpresako lan talde profesionalak hartu du parte.

Pilar Barraqueta
Biologian Doktorea

NAN 17837023-V

Henar Sevilla
Geografian Lizentziatua

NAN 45822484-K

Ione Ortega
Biologian Graduatua

NAN 44347981-W

Adrian Diez
Geografian Lizentziatua

NAN 72793974-D

Amorebieta-Etxano, 2020ko abendua