

**KOBIE** SERIE BIZKAIKO ARKEOLOGI INDUSKETAK - EXCAVACIONES ARQUEOLOGICAS EN BIZKAIA, nº 2: 7-12  
Bizkaiko Foru Aldundia-Diputación Foral de Bizkaia  
Bilbao - 2012  
ISSN 0214-7971  
Web <http://www.bizkaia.eus/kobie>

## HISTORIA DE LA INVESTIGACIÓN DE LA CUEVA DE ASKONDO (MAÑARIA, BIZKAIA)

*History of the investigation in Askondo cave (Mañaria, Bizkaia)*

**Diego Garate Maidagan<sup>1</sup>**  
**Joseba Rios Garaizar<sup>2</sup>**  
**Ander Ugarte Cuétara<sup>3</sup>**

**Palabras-clave:** Askondo. Arte parietal. Gravetiense. Bizkaia.

**Gako-hitzak:** Askondo. Labar artea. Gravette aldia. Bizkaia.

**Key-words:** Askondo. Rock art. Gravettian. Biscay.

### RESUMEN

A continuación damos cuenta de las investigaciones y actuaciones desarrolladas en la cueva de Askondo hasta la actualidad, incluyendo el reciente hallazgo del conjunto de arte parietal paleolítico y la excavación arqueológica de su vestíbulo.

### LABURPENA

Jarraian gaur egun arte Askondoko kobazuloan egindako ikerketen eta ekintzen kontua emango da, orain dela gutxi Paleolito garaiko labar-arte multzoaren aurkikuntza eta aretoan egindako indusketa arkeologikoa arte.

### ABSTRACT

Next we give to account of the investigations and activities developed in the cave of Askondo until the present time, including the recent finding of the Palaeolithic rock art set and the archaeological excavation in the entrance.

<sup>1</sup> Arkeologi Museoa, Museo Arqueológico de Bizkaia

<sup>2</sup> Centro Nacional de Investigación sobre la Evolución Humana

<sup>3</sup> UNED



Aunque desde el punto de vista científico la cueva de Askondo se ha mantenido prácticamente inédita hasta 2011, se tiene constancia de la misma desde el inicio de la investigación arqueológica en el territorio histórico a inicios del siglo XX.

En primer lugar cabe mencionar el interés mitológico de la cavidad. Como recoge José Miguel de Barandiaran (1975) a través de una carta enviada por Francisco de Belaustegui en 1917, se conoce la cueva de Askondo “como habitación de brujas y refieren que una joven que solía bajar del caserío Inzunza a hilar de noche, advertida por las brujas no volviera más, no hizo caso de tal aviso y fue secuestrada al día siguiente y no se supo más de ella”. No menos interesante resulta la noticia referente a la caza del último oso de Bizkaia en 1871 por parte de Juan Cruz de Bizkarra, *etxejaun* del caserío de Askondo (Goicoechea 1962).

La primera incursión de carácter científico en la cavidad, realizada por Augusto Gálvez Cañero, también fue muy temprana, a inicios del siglo XX. El autor describe las actividades desarrolladas en el interior de la cavidad y aporta un plano –muy impreciso de la misma: “en la boca y en la cámara que se encuentra a la entrada de la cueva, en unas calicatas y pequeñas exploraciones que hemos practicado encontramos un trozo de sílice de forma arriñonada cuya existencia en aquel punto es evidente que no es natural; un molar indeterminable por faltarle la corona, que parece pertenecer a un *cervus*; abundantes cenizas y varios trozos de huesos indeterminables también. Al atravesar con el pico la capa de estalagmitas, que en esta parte es dura y compacta, encontramos adherida a ella por su parte inferior un trozo de vasija indudablemente primitiva, y animados por este hallazgo ensanchamos y profundizamos las labores de exploración, sin encontrar ningún

otro objeto” (Gálvez Cañero 1912: 179). La misma noticia será recogida por diversos autores sin aportar mayor información relevante –un plano muy desaceratado por parte del primero– (fig. 1) (Ferrer 1943; Ybarra 1958).

El propio José Miguel de Barandiaran visita la cueva en fecha temprana -1929- y la cita en sus estudios (1947) y diario (2005) pero sin otorgarle relevancia arqueológica “en la tarde del mismo día 4 baje a Mañaria y, acompañado de los hermanos Goiti –sacerdotes-, visite las cuevas de Kurutzesantu, de Launa y de Iragaztañeta. Al día siguiente vi las cuevas de Askondo y de Sailleunta (=San Lorenzo) y el abrigo de Silibranka o Txilibranka, y hallé vestigios de yacimiento prehistórico en las dos últimas localizadas” (Barandiaran 1947: 139). Posteriormente el espeleólogo Antonio Ferrer visita y topografía la cavidad en el marco de su estudio sobre las cavidades del duranguesado.

En un momento impreciso quizás con posterioridad al hallazgo en 1963 de dos cráneos de *Ursus spelaeus* por parte de Jean Serrés (Goicoechea 1966: 20), Ernesto Nolte realiza una cata en el interior de la cavidad exhumando huesos de oso, hiena y humanos, señalando a su vez la destrucción de la boca por parte de la cantera (Nolte 1968: 26).

Como queda reflejado en varias publicaciones (Fernández Ibáñez 1978 y 1981) la destrucción incontrolada del patrimonio paleontológico de la cueva de Askondo parece concentrarse en la década de los años 70, quizás al albur de los descubrimientos del decenio anterior. Es ahora cuando proliferan las actuaciones furtivas y se suceden las notas de prensa refiriéndose al hallazgo de restos de oso (también lobo) en la

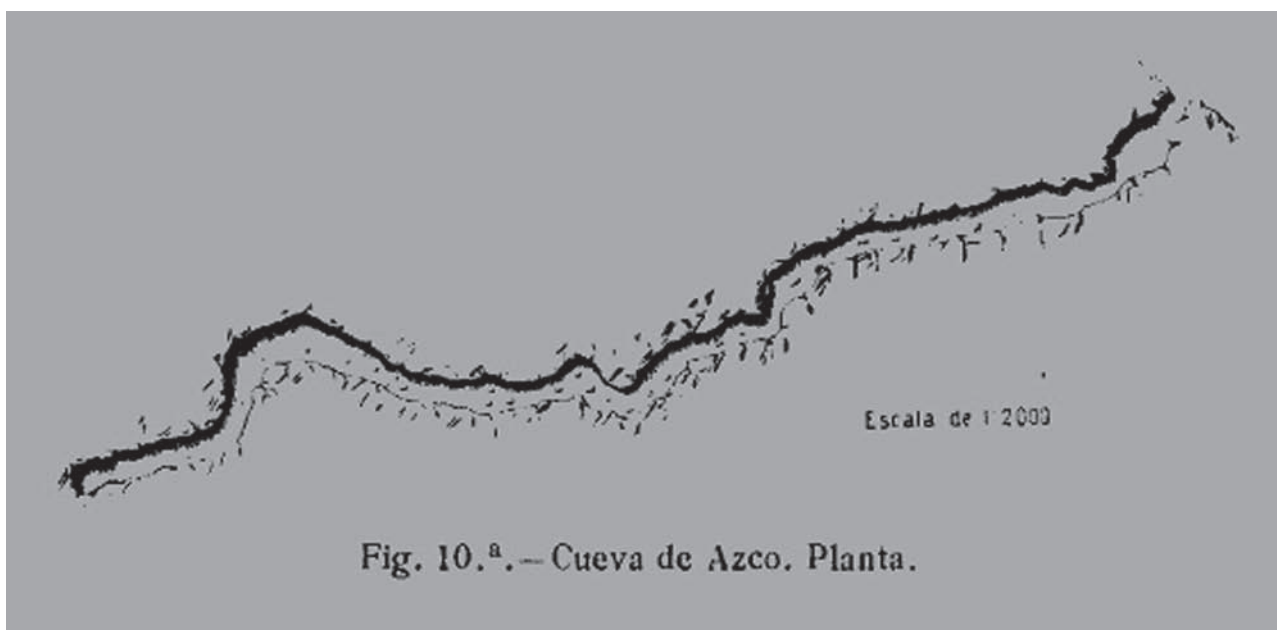


Figura 1. Mapa de la cueva dibujado por Gálvez Cañero (1912).

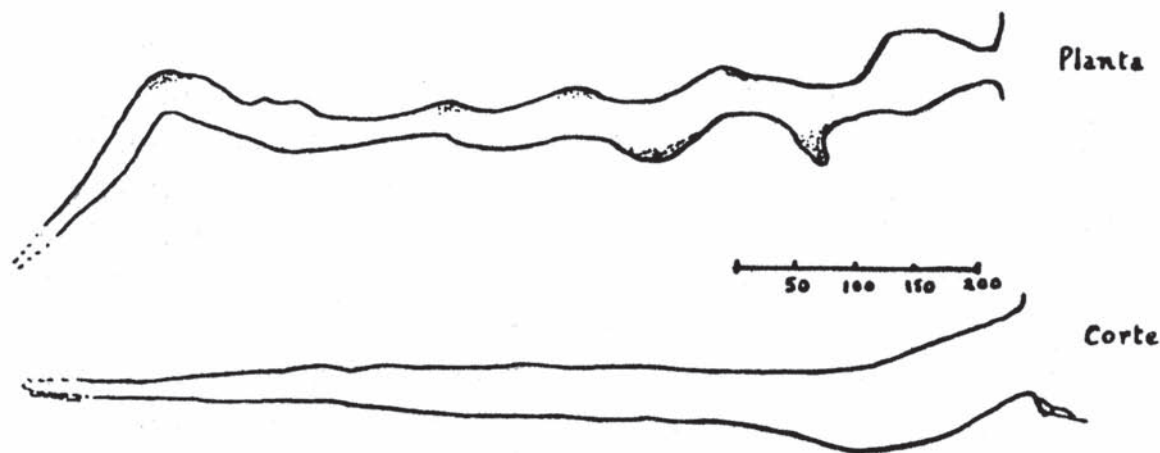


Figura 2. Mapa de la cueva dibujado por Ferrer Bolart (1943).

cavidad –incluso un esqueleto prácticamente completo– yendo a parar en casi todos los casos a manos privadas. Como consecuencia, no solamente se expolia una parte del patrimonio de la cavidad sino que además, se deteriora gravemente su interior (escombreras, deshechos, remoción de sedimentos, grafitis, etc.).

En la Carta Arqueológica de Vizcaya se recogen de manera muy breve los principales hitos anteriormente mencionados, sin novedad alguna. La aportación más relevante es la mención referente a la inactividad de la cantera, abandonada ya en la visita realizada para la confección de dicha Carta, en la que se señala que “tiene destruida la entrada y parte de la primera sala y es muy probable que haya corrido la misma suerte gran parte del yacimiento que pudo contener” (Marcos 1982: 171).

El día 9 de enero de 2011, en el marco de un proyecto de investigación más amplio relacionado con el poblamiento paleolítico en el interior de Bizkaia –y que comprende la excavación arqueológica de la cueva de Arlanpe (Lemoa, Bizkaia)–, se procedió a localizar y visitar algunas cavidades que en la Carta Arqueológica de Vizcaya (Marcos 1982) y/o el Catálogo de Cuevas de Vizcaya (GEV 1985), figuran como destruidas.

En concreto, un equipo formado por los arqueólogos Diego Garate Maidagan, Joseba Rios Garaizar y Ander Ugarte Cuétara, visitó la cavidad de Askondo –o Azkondo– en el municipio de Mañaria. Como resultado se localizaron una serie de evidencias que apunta-

ban, con mucha probabilidad, a la presencia de arte parietal y otras actividades paleolíticas de carácter simbólico en el interior de la cavidad.

La visita a la cavidad únicamente implicó la observación sumaria de las paredes y los suelos, sin ánimo de realizar una prospección minuciosa. Obviamente no se extrajo ningún material susceptible de ser considerado como arqueológico ni se alteraron los sedimentos susceptibles de contener yacimiento arqueológico. Las labores de observación solamente fueron completadas con la documentación fotográfica y la toma de notas y croquis de lo observado con el fin de poder dar noticia del hallazgo a la administración competente.

El descubrimiento de un nuevo conjunto de arte parietal paleolítico fue comunicado de manera inmediata a las autoridades correspondientes para su salvaguarda. Una vez protegido, se diseñó junto al Servicio de Patrimonio Histórico de la Diputación Foral de Bizkaia, un programa de estudio de la cavidad que consistió en la prospección y documentación del arte parietal y en la evaluación del potencial arqueológico del yacimiento.

Los trabajos de campo –los sondeos en la entrada y vestíbulo y el estudio del arte rupestre– se ha desarrollado durante el segundo trimestre del año 2011 y el procesado la información obtenida se prolongó hasta finales del mismo año. Para ello se ha contado con la financiación del Servicio de Patrimonio Histórico y con un equipo de especialistas encargados de abordar los diversos campos del estudio.

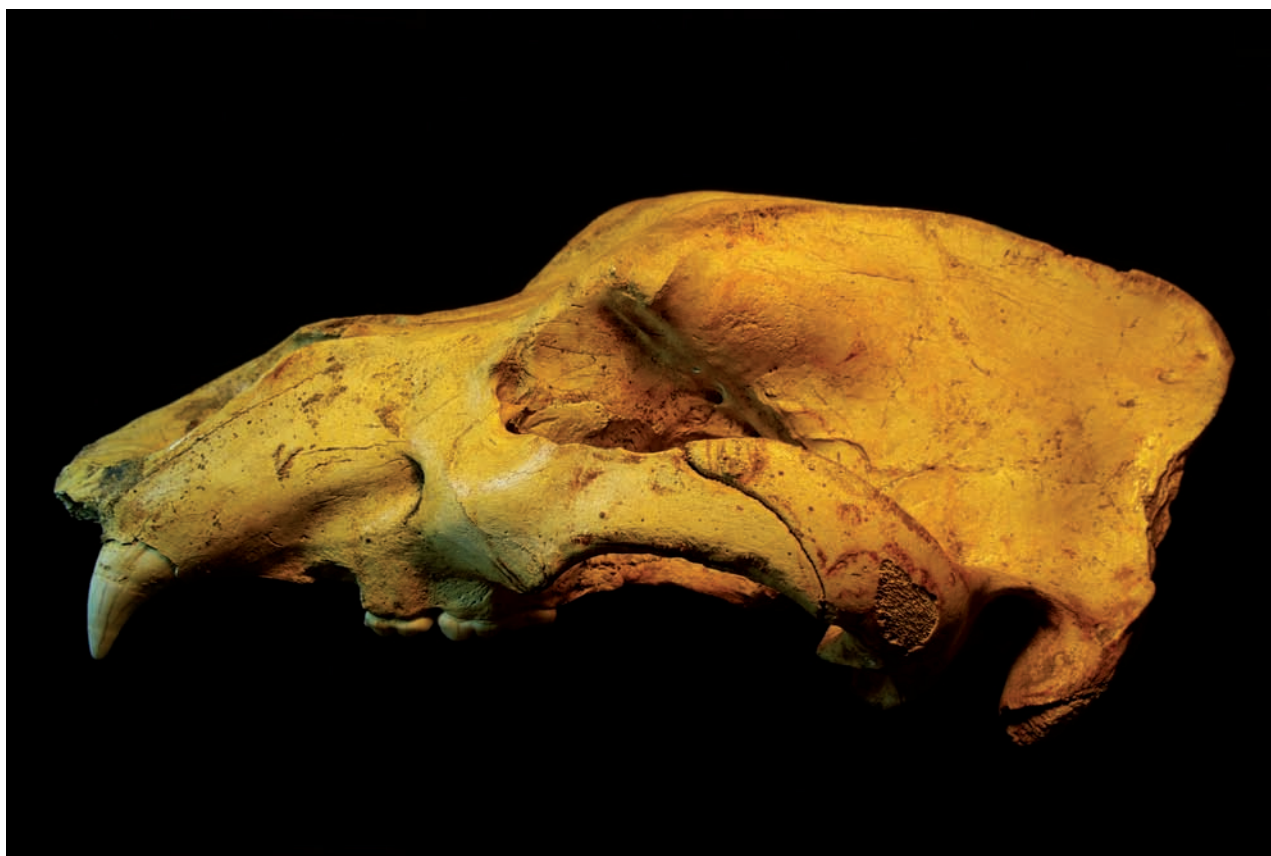


Figura 3. Cráneo de *Ursus spelaeus* recuperado en la cueva de Askondo © Arkeologi Museoa.

El estudio del arte ha permitido localizar una decena de representaciones figurativas –mayoritariamente caballos, también una mano antropomorfa– y cerca de una treintena de restos dispersos de colorante, puntos, machas, líneas, etc. Además, también se ha detectado un hueso hincado en la pared que ha podido ser datado mediante  $^{14}\text{C}$ -AMS, ofreciendo así una datación relativa para el conjunto artístico que ofrece unas características muy homogéneas y comparables con otros conjuntos cantábricos atribuidos al Paleolítico Superior inicial y medio. Los sondeos realizados en la cavidad han revelado, por su parte, una interesante secuencia de ocupaciones humanas y de carnívoros que abarca desde el Paleolítico Medio a la Edad del Bronce.

Los directores de la intervención y de la presente publicación tienen a bien agradecer a la Diputación Foral de Bizkaia, especialmente al Servicio de Patrimonio Cultural (Andoni Iturbe y Mikel Unzueta), la financiación y cobertura de las investigaciones desarrolladas en la cueva de Askondo. Dicho agradecimiento es extensible a todo el equipo de investigadores que han participado o colaborado en el proyecto, así como a las siguientes personas o instituciones: Familia Bizkarra del caserío Azkondo, Gerediaga Kultur Elkartea (Ion Irazabal, Jose Mari Uriarte y Jose Luis Angoitia), Ernesto Nolte, Enrike Huerta,

Arkeologi Museoa (Iñaki García Camino), GEMA espeleologi taldea e Ignacio Clemente.

En la excavación tomaron parte, además de los directores del proyecto, Encarnación Regalado, Arantazu Jindriska Pérez, Aixa San Emeterio, Alejandro García Moreno, Ander Ugarte, Maitane Larrea, Ane Izurrategi y Silvia Gómez, a los cuales queremos agradecer desde estas líneas el trabajo realizado.

## BIBLIOGRAFÍA.

### Barandiarán Ayerbe, J.M.

- 1947 “Prehistoria de Vizcaya. Un cuarto de siglo de investigaciones”, *Ikuska* 4-5, 134-147.
- 1975 “Eusko-folklore. Materiales y cuestionarios. Sorguin, belaguile, brujas”, *Munibe* 3-4, 161-166.
- 2005 *Diario Personal. Volumen I (1917-1936). Desde los primeros trabajos científicos, hasta el inicio del exilio.* Colección Sara 6. Fundación José Miguel de Barandiarán.

**Calvo, J., GEMA**

1999 *El otro parque de Urkiola*. Departamento de Agricultura de la Diputación Foral de Bizkaia, Bilbao.

**Fernández Ibáñez, C.**

1977 “Más hallazgos paleontológicos en la caverna de Azkondo”, *Ixiltasun Izkutuak* 2, 22.

1981 “Últimos descubrimientos de paleontología cuaternaria en cavernas vizcaínas”, *Boletín Geológico y Minero* 92 (6), 423-428.

**Ferrer Bolart, A.**

1943 *Catálogo de simas y cuevas de la provincia de Vizcaya*. Junta de Cultura de Vizcaya, Bilbao.

**Gálvez Cañero, A.**

1912 Nota acerca de las cavernas de Vizcaya. *Boletín Instituto Geológico de España* 33, Madrid.

**GEMA**

2004 “EEE-EUV Actividades 2003. Grupo espeleológico Matiena -GEMA- (Abadiño)”, *Karaitza* 12, 62-66.

**Goicoechea, N.**

1962 “Peñas de Mañaria. Eskubara o Eskubaratz. El último oso que se mató en Vizcaya”, *Pyrenaica* 65 (2), 82-87.

1966 “Cráneos de oso de las cavernas en Vizcaya”, *Pyrenaica* 80 (1), 19-20.

**Labraz, C.**

1990 “Oso prehistórico busca acomodo”, *El Correo Español- El Pueblo Vasco*, Domingo 1 de Abril de 1990, 16.

**Grupo Espeleológico Vizcaíno**

1985 *Catálogo de cuevas y simas de Bizkaia*. Diputación Foral de Bizkaia, Bilbao.

**Marcos Muñoz, J.L.**

1982 *Carta arqueológica de Vizcaya. Primera parte: yacimientos en cueva*. Universidad de Deusto – Diputación Foral de Bizkaia, Bilbao.

1984 *Arqueología de Vizcaya*. Caja de Ahorros Vizcaína, colección “temas vizcaínos”, Bilbao.

**Nolte Aramburu, E.**

1968 *Catálogo de simas y cuevas de la provincia de Vizcaya*. Diputación Foral de Vizcaya, Bilbao.

**Ybarra y Bergé, J.**

1958 *Catálogo de monumentos de Vizcaya*. Excelentísima Diputación de Vizcaya, Bilbao.