

KOBIE SERIE ANTROPOLOGÍA CULTURAL, nº 20: 155-170
Bizkaiko Foru Aldundia-Diputación Foral de Bizkaia
Bilbao - 2016-2017
ISSN 0214-7971
Web <http://www.bizkaia.eus/kobie>

GRABADOS DE PASTORES EN LAS PIZARRAS DE RIOCAVADO DE LA SIERRA (BURGOS)

Iñaki Libano¹

Recibido: 10-X-2016
Aceptado: 10-III-2017

Palabras clave: grabados, letreros, pastores, pizarras, Riocavado de la Sierra, Sierra de la Demanda.

Key-words: engravings, signs, shepherds, slates, Riocavado de la Sierra, Sierra de la Demanda.

Laburpena: grabatuak, seinaleak, artzainek, arbelak, Riocavado de la Sierra, Sierra de la Demanda.

RESUMEN:

Se hace en este artículo una catalogación y clasificación de los grabados llamados "letreros" por los habitantes del pueblo de Riocavado de la Sierra, en la vertiente sur de la Sierra de la Demanda perteneciente a la provincia de Burgos. Estos letreros son anotaciones grabadas por los pastores desde el siglo XVIII al XXI en las formaciones de pizarras que existen en los alrededores del pueblo. Nos relatan: anécdotas, dibujos geométricos, circunstancias meteorológicas, y un detallado inventario de nombres y apellidos, con sus fechas de realización, que nos proporciona una interesante información sobre aspectos genealógicos de este territorio de enclave serrano. Nos anima a realizar este trabajo la singularidad y exclusividad de dichos letreros en toda la Sierra de la Demanda. Esta circunstancia única, se debe fundamentalmente a las formaciones geológicas de los alrededores del pueblo, que más adelante detallaremos, y que ha ayudado a preservar dichos "grabados-letreros". En el proceso de prospecciones de lugares propicios para localizar estos grabados de los pastores también hemos descubierto grabados de más antigüedad, antropomorfos y geométricos de probable adscripción a la alta edad media. Aunque a estos haremos en un futuro próximo un estudio particular, dada su exclusividad y rareza, creemos conveniente hacer el inventario de lo encontrado y las circunstancias de su descubrimiento. El trabajo de dos años de conversaciones con los pastores y con las gentes de Riocavado, prospecciones, descubrimiento de nuevas zonas, fotografiado, clasificación y catalogación, nos permitirá preservar este legado de incalculable valor que se estaba perdiendo tanto por circunstancias naturales como antrópicas.

LABURPENA:

Artikulu honetan, Demanda Mendilerroko hego isurialdean dagoen Riocavado de la Sierra herrian aurkitutako grabatuak katalogatu eta sailkatu egingo ditugu. Bertako artzainek egin zituzten grabatu horiek XVIII mendetik XXI mendera bitartean, herri inguruan dauden arbelzko formazioetan, eta bertakoek "idazkun" izenaz ezagutzen dituzte.

Grabatuok honako hauek adierazten dituzte: pasadizoak, marrazki geometrikoak, eguraldiaren gorabeherak eta hainbat izen-abizenen inbentarioa zehatza, datak eta guzti. Horiek guztiek oso informazio interesgarria eman digute mendiko lurralde honetako genealogiari buruz. Idazkun horiek oso bereziak dira, eta Demanda Mendilerroan bakarrik aurkitu dira; horrexek bultzatu gaitu lan hau egitera. Aparteko egoera horren kausa nagusia herriaren inguruan dauden formazio geologikoak dira -horien inguruko xehetasunak beherago emango ditugu-, izan ere, horri esker irauan dute "grabatu-idazkun" horiek hainbeste urtetan. Artzain horien grabatuak aurkitzeko aukerako tokietan prospekzioak egin ondoren, beste "idazkun" batzuk aurkitu ditugu, zaharragoak, antropomorfoak eta geometrikoak, goi erdi arokoak, ziur aski. Dena den,

1 Edestiaurre Elkartea - libano@edestiaurre.org

aparteko ikerlan bat egingo dugu etorkizunean azken horiei buruz, izan ere, oso bakanak eta arraroak dira; hortaz, inbentario batean jasoko ditugu aurkitutako guztiak, eta bertan zehaztuko dugu non eta nola agertu diren.

Urte bian hainbat lan egin dugu Riocavadon: bertako biztanle eta artzainekin elkarrizketatu, leku berriak aztertu, argazkiak egin, material guztiak sailkatu eta katalogatu; horri esker, aukera dugu naturaren zein gizakion eraginagatik galtzeko zorian zegoen balio handiko ondare hau babestu eta zaintzeko.

SUMMARY:

Is this article a cataloging and classification of prints called "signs" by residents of the village of Riocavado de la Sierra, on the southern slopes of the Sierra de la Demanda. These signs are annotations recorded by shepherds from the 18TH century to 21TH in the formations of slates that exist in the surroundings of the village. They relate: anecdotes, drawings geometric, circumstances weather, and a detailed inventory of names and surnames, with their dates of realization, which provides us an interesting information about genealogical aspects of this territory of enclave highlands. We have been supported to this job by the singularity and exclusiveness of those signs in the whole Sierra de la Demanda. This unique circumstance is essentially due to the geological formation of the village surroundings, which will be explained later on, and that has helped to preserve those "prints/signs". In the process of prospectings of appropriate places to find this signs of the shepherds we have also found older prints, anthropomorphic and geometric, probably assigned to the upper Middle Age. Although we will do a particular research of them in a near future, because of their exclusiveness and rarity, we think that is convenient to make an inventory of what he have found and about the circumstances of the research. The work of two years of conversations with the shepherds and people from Riocavado, prospectings, discoveries of new areas, photographing, classifying and cataloging will let us preserve this legacy of incalculable value which was being lost both for natural and anthropic circumstances

1. INTRODUCCIÓN

Podemos afirmar casi con total seguridad que los “letreros”, llamados así por sus habitantes, son grabados exclusivos del pueblo de Riocavado de la Sierra. Con esta afirmación no queremos decir que en otros lugares de la Sierra de La Demanda no hayan existido, sino que en la actualidad son estos los únicos que perduran. No es algo, este hecho, que digamos a la ligera, sino que la investigación que hemos llevado a cabo nos confirma esta “exclusividad”. La clave definitoria para llegar a esta conclusión, está amparada en otra particularidad que tiene este pueblo, su geología. Como más adelante veremos es la causa por la que estos grabados se han preservado a lo largo de los años desde el siglo XVIII. También esta circunstancia geológica es la que posiblemente ha hecho que los grabados alto medievales descubiertos, hayan llegado hasta nuestros días.

En relación a los grabados de los pastores, no conocemos ningún estudio exhaustivo sobre el tema salvo una pequeña documentación fotográfica de algunos “grafitis” que los pastores trashumantes provenientes de Castilla realizaron en las pizarras y los “chozos de Extremadura. (Mateos y Jabato 2012).

Fuera de la Península Ibérica si existe uno en el que se ha hecho un trabajo extenso sobre grabados de pastores. Nos tenemos que ir muy lejos para tener constancia de un hecho similar a los “grabados-letreros” que presentamos en este artículo. Son los llamados “arboglifos” que los pastores emigrantes vascos grabaron en los troncos de álamos en los bosques de Norteamérica. El profesor de la universidad de Reno, Joxe Mallea-Olaetxe es el artífice del descubrimiento de más de 20000 grabados que los pastores vascos realizaron en los troncos de estos árboles; *“Estos grabados proporcionan un registro histórico de la presencia, experiencias y pensamientos de los pastores vascos en los bosques americanos desde mediados del s. XIX hasta 1950. Sobre todo es historia. Para mí eso es lo que son, los arboglifos representan una crónica de la vida occidental única y poco conocida”*. (Mallea-Olaetxe 2000).

La zona donde se grabaron estos 20000 arboglifos es un territorio enorme en los estados Norteamericanos de California, Oregón y Nevada que abarcan 960000 kilómetros cuadrados, que comparados con los 43,3 kilómetros cuadrados de Riocavado de la Sierra, donde tenemos localizados 866 grabados-letreros, nos puede dar idea de la concentración extraordinaria a la que nos enfrentamos en este pequeño pueblo de la Sierra de la Demanda, siendo además muchos de ellos un siglo más antiguos que los norteamericanos. Aun así, estas variantes de concentración territorial, cantidad y antigüedad son de menor importancia a nuestro parecer, puesto que cada conjunto está totalmente individualizado y tiene su razón de ser dentro del territorio donde se grabaron. Nos llama la atención que allí clasifican a estos arboglifos dentro de la “arqueología moderna”, dándoles esa importancia y sobre todo la protección que ello supone y que desde aquí también deseamos para los de Riocavado de la Sierra.

Existen muchas semejanzas entre unos y otros, demostrando que esa soledad y aislamiento que ambas poblaciones compartían, ocupadas del pastoreo en la montaña, daban como resultado esas mismas necesidades de entretenimiento y distracción que les proporcionaba grabar en los troncos de los álamos en Norteamérica o

en el caso de Riocavado de la Sierra, en las pizarras. Dibujos, firmas para demostrar su paso por el sitio con sus fechas de realización o circunstancias casuales de momentos de nostalgia, son los grabados que llamamos “arboglifos y grabados-letreros” que nos han dejado estos pastores tan lejanos en la distancia de dos continentes diferentes y tan cercanos en sus costumbres.

2. RIOCAVADO DE LA SIERRA Y SUS PASTORES

Para poder comprender mejor esa circunstancia de aislamiento debemos conocer mejor este pueblo de la Sierra y para ello hacemos un pequeño resumen de su historia y geografía.

La villa de Riocavado de la Sierra está situada en las laderas del monte San Millán, en la vertiente sur de la Sierra de la Demanda, perteneciente a la provincia de Burgos. Esta Sierra se llamaba hasta el siglo XVII, montes Distercios, y al menos hasta el siglo XI por el nombre antiguo de estas montañas, montes Dirctetus. Tiene una altitud esta villa de 1138 metros sobre el nivel del mar y una superficie de 43,3 kilómetros cuadrados de extensión. Sus coordenadas son: Latitud 42.1521780° Longitud -3.1981720°. La población, en el año 2015, era de 36 hombres y 23 mujeres.

Se encuentra en medio de parajes de altos picachos, profundos barrancos, bosques de robles centenarios y hayas espectaculares, con una fauna típica de estos biotopos como ciervos, corzos, jabalíes, etc. Uno de los muchos monarcas aficionados a la caza, escribió un libro en el que explicaba la riqueza de Riocavado; se trata de Alfonso XI, que en su obra “La Montería” decía: *Río Cavado es bueno de oso y de puerco (jabalí)*. También el entorno está salpicado de manantiales y ríos de aguas frías, cristalinas y limpias, llenos de vida.

El origen del actual asentamiento lo debemos situar dentro del proceso de reorganización del territorio castellano a partir de la segunda mitad del siglo IX. Una vez poblado el valle del Arlanza en el último tercio del siglo, es cuando se empieza la reorganización de la tierra siguiendo en gran medida lo ya existente. Posiblemente se convirtió por su situación estratégica en un lugar fortificado y poniéndose bajo el dominio de una familia nobiliar.

En 1004 Laín González parece que hace una donación en Riocavado a San Pedro de Arlanza. La primera referencia segura la encontramos en un documento de Arlanza, año 1062, en que María Fortuniz hace una amplia donación de derechos y posesiones entre las que figuran las que tenía “... in río Cavado...”. En 1078 el monasterio de San Millán recibe del señor Gonzalo González y de su esposa Pella una amplia donación y entre las pertenencias que entregan figura: *“Et in rivo Cavato nostram (partem) ad integrum con suis divisis”*. En el año 1083 el cenobio de Cardaña recibe otra heredad en Riocavado refiriéndose al mismo con la expresión *“una divisa in villa prenominata que appellatur río Kavato cumsuo solare populato in illa divisa que fuit de germano meo García Fernández”*. Todo lo anterior pone de manifiesto como las personas más notables del lugar van cediendo parte de sus divisas a diferentes instituciones eclesíásticas. A lo largo del siglo XII y XIII no hay referencias documentales a esta población, salvo

en el "Libro de préstamos del obispado" de 1255 (Palomero, Ilardía, Reyes, Escalona y Menéndez SITCYL)

Riocavado de la Sierra se encuentra lejos de las principales vías de comunicación, dándole ese carisma de pueblo casi autosuficiente en el que la relación con el exterior se ha limitado a circunstancias prácticamente exclusivas del mercado de sus productos ganaderos. Los datos que nos deja el informe del Marqués de la Ensenada nos revela que en el siglo XVIII el pueblo poseía una gran autosuficiencia, siendo la ganadería ovina la principal ocupación de sus habitantes. (Marqués de la Ensenada 1749).

Los pastores de Riocavado, han estado acostumbrados a la vida solitaria en la montaña, a las inclemencias del tiempo y a los cambios continuos de su geografía. Sabían discurrir por los caminos de sus laderas, eran conocedores profundos y observadores constantes de la naturaleza y sus cambios, sabían todo lo relacionado con la meteorología. No eran ajenos a sus compañeros de viaje; los árboles, la fauna y las aves. Estas virtudes que a nuestros ojos urbanitas son privilegios, eran para ellos la dura y constante forma de vida que tenían que sobrellevar y que quizás aliviaban un tanto con el entretenimiento que les proporcionaba el grabado en las pizarras que como puntos estratégicos de descanso tan bien conocían.

Estos hechos de aislamiento y autosuficiencia ha dado lugar a que hoy en día podamos sin mucho esfuerzo, poder unir genealógicamente a muchos sus habitantes. Hemos comprobado que esto fue así desde ese siglo XVIII que es desde cuando tenemos esos datos del Marqués de la Ensenada, donde nos describe una completa lista de todos los vecinos de este pueblo con sus nombres y apellidos. La relación de apellidos que hemos localizado en los grabados de este estudio nos confirma esa estrecha unión a lo largo de la historia de todos los habitantes de Riocavado de la Sierra.

3. GEOLOGÍA DE RIOCAVADO DE LA SIERRA

Consideramos de suma importancia hacer un pequeño resumen de los aspectos geológicos de este municipio serrano de Riocavado de la Sierra. Con ello comprenderemos, como se han preservado por medios naturales estos grabados tan peculiares y únicos en toda la Sierra de la Demanda.

Las formaciones geológicas del municipio de Riocavado de la Sierra son unas de las más singulares de la Península Ibérica (Colchen 1974). La singularidad de interés geológico -científico, se basa en las formaciones donde se asienta el pueblo. Aquí encontramos procesos sedimentarios y tectónicos que son los más antiguos de la Península Ibérica.

Esta circunstancia de exclusividad de estas formaciones geológicas y tectónicas que se produjeron en Riocavado de la Sierra han sido determinantes para la preservación de los grabados-letreros, siendo este hecho el que ha provocado que no se localicen en ningún otro sitio.

En la figura 1 vemos el mapa geológico de Riocavado de la Sierra. Este nos va a ayudar a comprender mejor el porqué de la preservación de los grabados.

-Cámbrico inferior (inferior)-(Ca 1), situados estos sedimentos al sur de Riocavado. Está compuesta por pizarras de color gris oscuro y verdoso y con alternancia de areniscas de tipo facies "areniscas conglomeráticas Barbadillo del Pez".

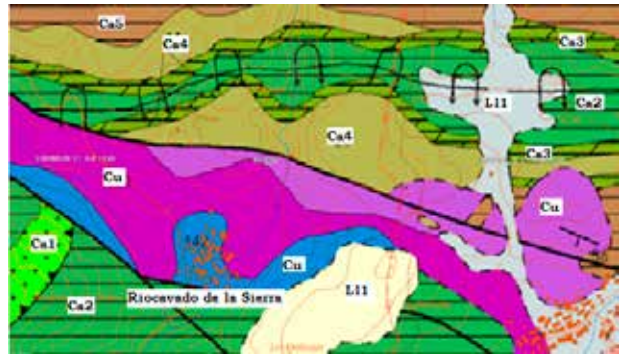


Figura 1: Mapa de las formaciones geológicas de Riocavado de la Sierra (Guaras González, Mata Campo. IGME.1991)

-Cámbrico inferior (medio)-(Ca 2), situados al sur y norte de Riocavado. Formada por rocas sedimentarias de pizarras de color gris oscuro o verdoso de facies tipo (Pizarras de Riocavado).

-Cámbrico inferior (superior)-(Ca 3), situados al norte del pueblo bordeando a las anteriores. Consta de dolomías de facies "Mansilla" y facies tipo (Pizarras de Riocavado).

-Cámbrico medio (Ca 4-Ca 5), situadas al norte del pueblo bordeando a la anterior. Consta de pizarras verdosas y carbonatadas facies tipo "río gatón".

-Llanuras de inundación (L11)

-Triásico (Cu), en los alrededores del pueblo. Calizas y margas 200 millones de años.

(Guaras González y Mata Campo IGME 1991)

El periodo geológico predominante en Riocavado de la Sierra es el Cámbrico. Primero de los seis periodos o series de la Era Paleozoica, llamada también Era Primaria; comenzó hace 541 millones de años y terminó hace unos 485, aproximadamente. El Cámbrico constituye una de las grandes divisiones de la geología histórica, la rama de la geología que estudia las transformaciones experimentadas por la Tierra desde su formación. En este periodo, que es el más antiguo de la formación de los continentes, se produjeron depósitos sedimentarios en medios marinos que posteriormente, aquí en Riocavado, salieron a la luz por culpa de procesos tectónicos. Estos materiales del Cámbrico de Riocavado de la Sierra se encuentran entre los más antiguos y mejor detallados de la Península Ibérica, siendo un referente para geólogos y estudiosos de la formación de los continentes de la Tierra (Colchen 1974).

Las formaciones pizarrosas Ca-2 y Ca-3, del mapa, pertenecen al Cámbrico inferior tipo "facies Riocavado" así llamadas en geología y tienen su exclusividad en Riocavado de la Sierra. Su composición mineralógica tiene un alto porcentaje de óxidos de hierro que delimitan las finas capas de las que están compuestas las pizarras, siguiendo los planos de pizarrosidad. (IGME 1991).

Los minerales que contienen, sobre todo los de hierro, oxidan las superficies de los planos de las pizarras cuando quedan expuestos a la intemperie, esta es la causa de que estos grabados hayan perdurado. Bien se grabaron cuando esas superficies estaban oxidadas o cuándo estaban en ese proceso. A partir de esa realización, siguieron oxidándose junto a otros minerales convirtiendo a los letreros en grabados "fosilizados". Tenemos algunos en relieve, con respecto al sustrato en los que se grabaron, dando la impresión de que fueron moldeados, este fenómeno es debido



Figura 2: Detalle de grabado con oxidación en relieve.

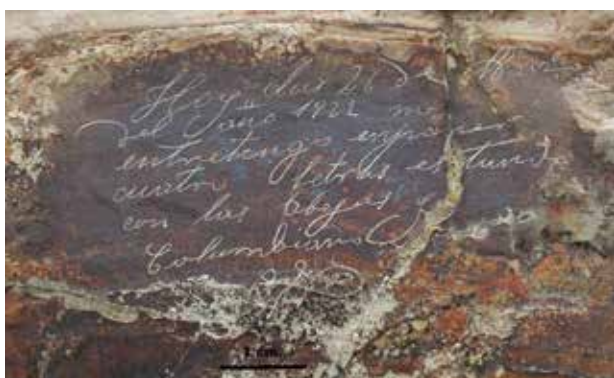


Figura 3: En este grabado la pizarra ya estaba oxidada y endurecida cuando se grabó, este hecho permitió su preservación.

a los procesos de esa oxidación mineral a la que estuvieron expuestos en mayor o menor medida. En casi todos los grabados catalogados se puede apreciar las coloraciones que dejan esos óxidos metálicos.

4. METODOLOGÍA DE ESTUDIO

La prospección llevada a cabo en dos años de investigación (2014-2016) es la que nos ha proporcionado el poder documentar todos los grabados-letberos localizados de Riocavado de la Sierra. Para ello en primer lugar nos apoyamos en alguien que conoce muy bien las montañas de este municipio, Eugenio Blanco Hoyuelos natural de este pueblo. Durante años acompañó a su padre Luis Blanco en las labores de pastor y los dos dejaron constancia de este hecho en los grabados que realizaron en las pizarras y que tenemos también catalogados. Eugenio nos fue enseñando lugares que él conocía y donde él mismo y su padre habían realizado "letberos", es así como él los denomina. Posteriormente fuimos realizando con más detenimiento el proceso fotográfico y las prospecciones que supusieron un esfuerzo considerable en múltiples jornadas de trabajo. En esta dinámica nos llevamos gratas sorpresas al descubrir zonas nuevas grabadas que no eran conocidas o se habían olvidado en el tiempo. También fueron las fuentes orales de diferentes pastores del pueblo las que nos dieron más pistas en el

proceso de localización de las zonas. Mateo García y Leandro Crespo fueron dos de los más interesados y con ellos también realizamos prospecciones de localización de pizarras grabadas. En estas primeras fases del estudio nos dimos cuenta del potencial que teníamos entre manos, aunque a simple vista no éramos capaces de ver claramente el "argumento" que estaba expuesto en las pizarras, dado el pequeño tamaño de los grabados y sobre todo la superposición de unos y otros que desvirtuaba su composición original.

Las fechas de realización junto con las zonas de grabado de los letberos de Riocavado de la Sierra, están bien diferenciadas. Por un lado los que se grabaron aprovechando las paredes cortadas por la construcción de la vía del ferrocarril cuando a partir de últimos del siglo XIX y principios de XX, se llevó a cabo el trazado del ferrocarril de vía estrecha que debía llevar el mineral de hierro y plomo de las minas cercanas de Riocavado de la Sierra y Barbadillo de Herreros hacia Burgos, pasando por la Sierra de Atapuerca y siendo también esa construcción del trayecto de esta vía del ferrocarril, responsable de los descubrimientos de los yacimientos tan celebres de Atapuerca. Por lo tanto podemos afirmar que tanto los grabados-letberos de la vía a su paso por Riocavado de la Sierra, como el descubrimiento de los yacimientos de Atapuerca tienen un denominador en común, la construcción de la vía del ferrocarril de vía estrecha de la Sierra de la Demanda. Las zonas que tenemos localizadas en esas pizarras cortadas por la vía son: Las Rastrillas, Nonzabaya I, Nonzabaya II y Valdefraguillas.

Por otro lado los grabados-letberos de últimos del siglo XVIII al XX, que se encuentran en lugares alejados de la vía del ferrocarril de la Demanda. Eran utilizados, al igual que los de la vía, como sitios de descanso o refugio en lugares naturales donde afloraban lastras de pizarras y son: Aguas juntas, Fuente seca, Los Pizarros 1, Los Pizarros II, Trampal, Peñas Blancas y Peña Hueca.

Tenemos constancia oral de testimonios de los más mayores del lugar, qué existían otros lugares, hoy ya desaparecidos o que no hemos podido localizar como Cruzejás o Bustarejo.

Las conversaciones llevadas a cabo con los actuales pastores de Riocavado de la Sierra nos dan las pautas para comprender cómo fueron realizados los grabados. Dentro de las herramientas y utensilios que los pastores llevaban consigo cuando salían a la montaña con sus ovejas y vacas, tenían la *lezna* como uno de las más importantes. La utilizaban para hacer agujeros en los cueros de sus zurrones o vestimentas para su reparación cuando por cualquier circunstancia quedaban descosidas o rotas. Pues bien, este es el utensilio que era también utilizado para la grabación de los "letberos".

En un principio pensábamos que podían haber sido realizados con navaja o algún tipo de cuchillo, pero hemos comprobado que estos no son idóneos para la realización de estos grabados tan precisos y de tan reducido tamaño. Existen algunos, los menos, que claramente detectamos fueron hechos con un objeto punzante tipo navaja con punta sobre una hoja plana y podemos ver como la definición del grabado es mucho menor que los que están grabados con una punta de sección redonda como la de estas leznas. Lo comprobamos nosotros mismos realizando una experimentación sobre pizarras con navaja y lezna y la conclusión de esa práctica nos reafirma las informaciones que nos han dado los actuales pastores que también grabaron con estos utensilios. Localizamos

una de estas herramientas, figura 4, que había sido propiedad de José Porres, pastor que nos dejó grabados con su firma. Probablemente este fue uno de los utensilios habituales de los pastores a la hora de salir a la montaña con sus ovejas y como hemos dicho tenía varias funciones. Hacer agujeros para coser vestimentas o enseres estropeados o en el caso que nos ocupa grabar los "letreros" en las pizarras para entretenerse.

Otro utensilio habitual en los pertrechos de los pastores era la "colodra", un recipiente hecho de cuerno de bóvido y se utilizaba a modo recipiente para líquidos. También les grababan bonitos motivos que fueron realizados con las leznas. Esta que tenemos representada



Figura 4: Lezna alado de una de los grabados realizado por Columbiano Basurto en 1912.



Figura 5: Colodra grabada con lobos, ovejas y un ciervo, también fue realizado con lezna, Pertenecieron estos dos utensilios a José Porres uno de los pastores artífices de grabados en pizarras de Riocavado de la Sierra.



Figura 6-7: Detalle de un grabado antes y después de individualizarlo del resto de firmas superpuestas. Zona de Aguas Juntas. (Domingo Martínez 1904)



Figura 8-9: Detalle de un grabado antes y después de haber sido individualizado del resto de firmas superpuestas. Zona de Aguas Juntas. (Félix Hoyuelos 1891)

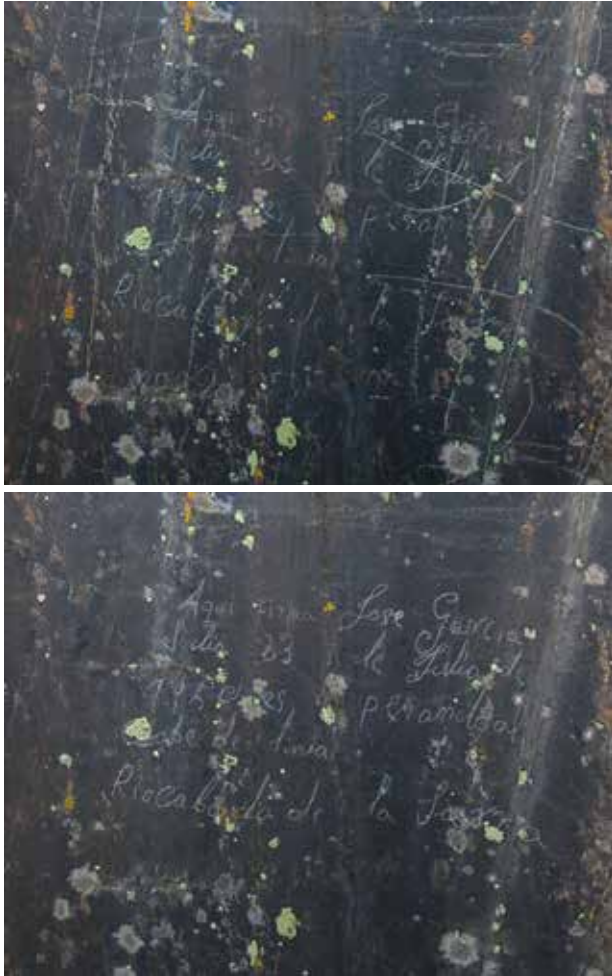


Figura 10-11: Detalle de un grabado antes y después de haber sido individualizado del resto de firmas superpuestas. Zona de Aguas Juntas. (José García 1950)

en la figura 5 perteneció también a José Porres y en ella podemos ver representados los grabados de varias ovejas, lobos y un ciervo.

Para conseguir ver claramente los grabados-letreros los procesamos fotográficamente, dado que muchos de ellos son prácticamente ininteligibles a simple vista, como hemos comentado. En algunos casos hemos tenido que hacer un trabajo detectivesco para conseguir descifrar letreros que estaban grabados unos encima de otros y por medio de trabajo de estudio poderlos individualizar y verlos tal y como fueron realizados. Ha sido la fotografía digital la que nos ha proporcionado la mejor herramienta para documentarlos. Hicimos una completa y exhaustiva catalogación fotográfica de todos los grabados, tanto los legibles como los ilegibles, utilizando una máquina canon EOS 350 digital con un objetivo de 18-55 m/m, realizando un total de 5012 instantáneas.

En esta realización fotográfica hemos utilizado múltiples formas de iluminación para lograr el idóneo resultado al máximo detalle. Hemos aprovechado iluminación natural en diferentes días, de sol, de sombra artificial, días nublados y por último también con flash, tanto de día como de noche.

Dado que en muchas de las zonas existe una superposición de los grabados hemos utilizado el programa Adobe Photoshop 7.0

para individualizarlas y poder leerlas en condiciones óptimas. En las siguientes fotografías se puede ver el resultado de este trabajo.

5. RESULTADOS OBTENIDOS.

La variedad de los grabados en las pizarras de Riocavado de la Sierra nos da una importante e interesante visión histórica del desarrollo social y cultural a través de los 219 años de antigüedad que tiene la más longeva localizada, hasta las más modernas catalogadas del siglo XXI.

De los 866 grabados-letreros que hemos localizado en Riocavado de la Sierra, 392 los hemos podido clasificar con "nombre y apellido". De esta información identificamos 106 individuos diferentes, de los que 13 son mujeres. El resto de grabados hasta los 866 o bien son incompletos faltándoles la firma o no hemos podido identificarlos dado el deterioro que se ha producido por el paso de los años. También hemos localizado 24 anónimos.

En esta gráfica de la figura 12, podemos ver expresados los 408 grabados que hemos localizado con su correspondiente "fecha de realización". De esta gráfica podemos extraer datos importantes para conocer las épocas de mayor actividad de realización de grabados-letreros en Riocavado de la Sierra.

Por un lado observamos una disminución considerable en la década de los años 30 del siglo XX. Esa disminución tiene como causa principal la disminución de habitantes que provocó la guerra civil con el reclutamiento que se produjo para tal fin, lo que probablemente influyó en que los pastores dejaran sus actividades cotidianas y con ello también la costumbre de grabar las pizarras. La otra circunstancia que nos ofrece este gráfico, es que a partir de la década de los 50 se aprecia un aumento sostenido hasta que en la década de los 70 se produce un fuerte declive de la cantidad de grabados que hemos localizado en las pizarras. El motivo de esta disminución puede ser la fuerte emigración que se produjo en esos años hacia las ciudades, no solo de Riocavado de la Sierra sino en todos los municipios de la Demanda. Por último apreciamos una disminución del interés por la realización de grabados a partir del comienzo del siglo XXI. Puede estar originada por el abandono de las prácticas de pastoreo originadas por la jubilación de los pastores que aun perduraban en el pueblo, la escasa densidad de población y la falta de interés de los pocos jóvenes que emigraron en cuanto tuvieron la oportunidad de hacerlo.

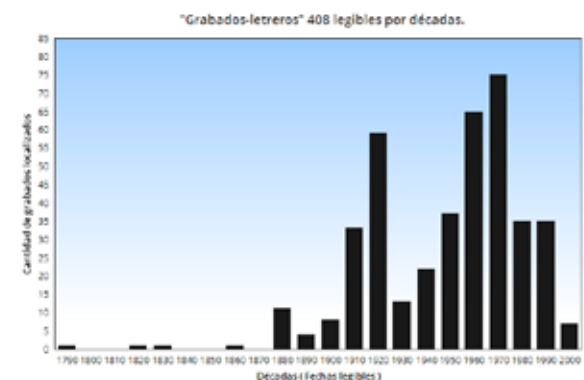


Figura 12: Distribución por décadas de los letreros localizados con fechas.

En cuanto a los motivos grabados tenemos: dibujos de animales, vegetales, grabados graciosos, enemistades, acontecimientos puntuales o meteorológicos y las más habituales con los datos personales de sus ejecutores así como la fecha de realización. Todos ellos nos ofrecen un abanico de interesantes y curiosos datos y son capaces de abstraernos a aquellos tiempos difíciles en los que eran el entretenimiento y la distracción de los pastores que estaban aislados por esta montaña increíblemente bella con bosques de centenarios robles y hayas. Aún hoy podemos disfrutar de esta naturaleza que para ellos era el lugar donde desarrollaban ese trabajo tan duro y solitario del pastoreo. Estos pastores, con nombre y apellido, grababan estos textos cuando se paraban a descansar con sus rebaños de ovejas, cabras o "boyadas", como ellos llamaban a los rebaños de vacas, a la sombra y cobijo que les proporcionaban las lastras pizarrosas en las que encontramos hoy en día grabados los letreros que son testigos de su paso por ellas.

Otra característica de los mismos, constatada en varias de las zonas descritas, es que cuantos más antiguos son, más cuidada es su caligrafía. Tenemos algún caso, especialmente bello, donde nos sorprende gratamente su realización por estas gentes humildes y muy trabajadas desde muy temprana edad en el campo y la montaña, que poseían esos conocimientos y habilidad caligráfica para grabar estos letreros tan vistosos en tan reducido espacio, la mayoría de ellos no abarcan más de 5 x 5 cm., lo que les hace aún más espectaculares. También constatamos que aunque tenían sumo cuidado en la realización de la escritura, carecían de nivel ortográfico y vemos como este hecho queda reflejado en muchos de los letreros. En este estudio los transcribimos tal y como ellos los realizaron, con estas faltas de ortografía, para no desvirtuar su realidad y para que nos demos cuenta del esfuerzo que en aquellos tiempos tuvieron que tener estas gentes dedicadas al pastoreo y en menor medida a la agricultura desde muy temprana edad, esforzándose también por su formación escrita e intelectual, claro está dentro de las escasas oportunidades de las que disponían.

En cuanto a los grabados antropomorfos y geométricos descubiertos en Peña Hueca, dejamos para un estudio en profundidad la confirmación de la probable adscripción altomedieval de sus tres paneles de grabados. Aunque no podemos obviar en este artículo su descripción dado que su descubrimiento se ha producido en el proceso de prospecciones que hemos llevado a cabo para localizar los grabados-letreros de pastores. Los antropomorfos, escaliformes, cruces, parrillas o motivos arquitectónicos, nos ofrecen otro punto de vista de los motivos grabados que hemos investigado en este artículo. Constatamos que también se realizaron con punzones de varios grosores que dejaron rastros en forma de uve en los surcos de los trazos. Tienen una delicadeza en su elaboración y un detalle simbólico que nos dan pautas para pensar que su artífice tenía conocimientos de tipo artístico y no era la primera vez que hacía este tipo de grabados. Aquí estos motivos nos hablan de una actividad, por otro lado ya conocida de la Sierra de la Demanda, la del eremitismo o las creencias religiosas cristianas que tuvieron un importante papel en la Sierra a partir del siglo VI, cuando San Millán se asienta durante 40 años en sus cuevas y refugios y también posteriormente sus discípulos, siendo la Sierra de la Demanda donde practicaban sus creencias y formas de eremitismo hasta el siglo XI. (Riño 1995).

5.1. ZONAS GRABADAS "DENTRO" DE LAS TRINCHERAS DE LA VIA VERDE DEL FERROCARRIL DE LA DEMANDA

- LAS RASTRILLAS

Aunque no sea el lugar donde los grabados son los más antiguos, este de Las Rastrillas es en el que actualmente existen más cantidad de grabados: 325 Legibles - 212 ilegibles o incompletos.



Figura 13. "Hermenegildo Hoyuelos Martínez firmo día 20 de Abril del año 1927 estando de guarda municipal de Riocabado de la Sierra siendo alcalde Don Francisco López de compañero a semanas con Esteban García Hoyuelos."

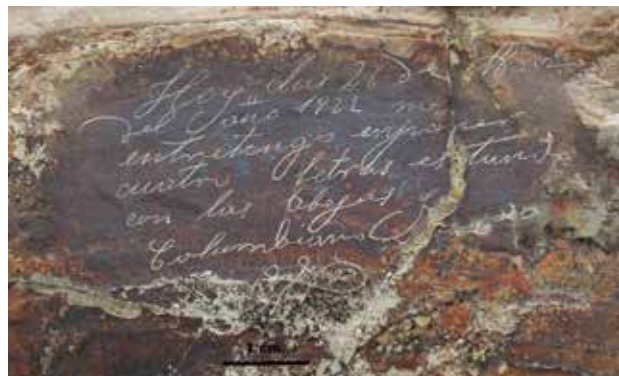


Figura 14. "Hoy día 26 de Marzo del año 1922 me entretengo en poner cuatro letras estando con las ovejas yo Columbiano Basurto"



Figura 15. "Firmo Pedro Basurto estando con la manada de Bueyes del pueblo" Principios del siglo XX.

Su antigüedad viene dada por la construcción de la vía del ferrocarril, que queda confirmada con las fechas grabadas y dado que este no llegó a funcionar más que unos pocos años, esta trinchera de la vía fue aprovechada por los pastores como autopista de paso entre los bosques y la montaña, dando una relativa comodidad a las travesías que hacían con el ganado a diario. Esta zona es un promontorio del terreno donde se podía divisar el ganado y a la vez estar cómodo y descansar.

Altitud 1229 metros. Sus coordenadas son: LAT-42° 9'42,26" LONG -3° 11'56,74".

- NONZABAYA I

La zona de Nonzabaya I, llamada por los pastores "de paso malo" se encuentra muy cerca de la zona de recreo que tiene este nombre tan significativo de etimología vasca (*On Zabala*, en su origen). De Nonzabaya sale un camino, dirección norte, que llega enseguida a la vía. Siguiendo la vía a la derecha, a unos 200 metros, se encuentran los canchales de pizarra grabados. El nombre de "paso malo" que queda reflejado en varios de los grabados realizados por los pastores, viene dado seguramente, por la estrechez de la vía y verticalidad de las paredes de pizarra que dificultaría el tránsito del ganado al tener que encauzarlo por una entrada estrecha. Localizamos 44 grabados legibles y 28 ilegibles o incompletos.

Altitud 1318 metros. Sus coordenadas: LAT 42° 10'8,32" LONGT -3° 12'39,79"

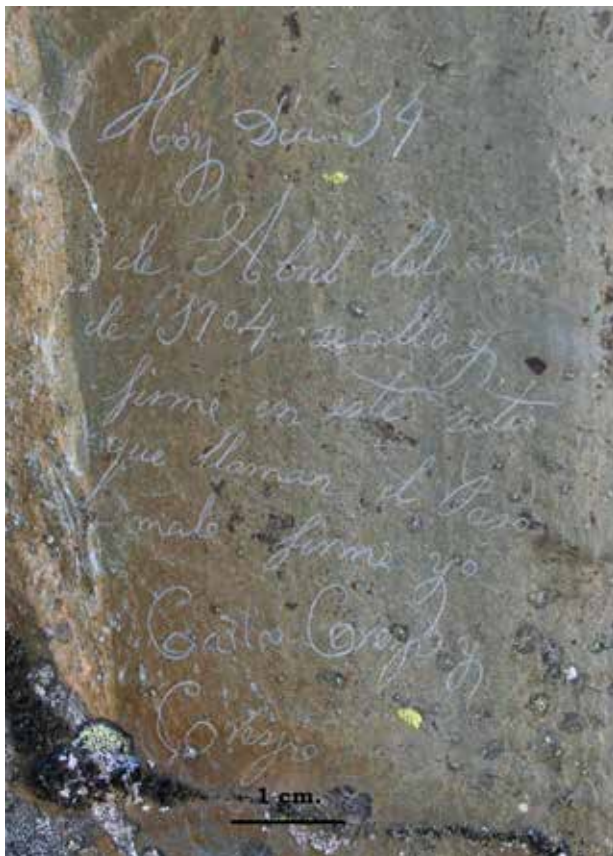


Figura 16. "Hoy día 14 de Abril del año 1904 se allo y firmo en este sitio que llaman de paso malo firmo yo Carlos Crespo"



Figura 17. "Ciriaco Hoyuelos firmo el día 19 de Mayo del año 1912 estando con la boyada de labor por este sitio que llamamos el paso malo y lo firmo Ciriaco Hoyuelos" - "Ciriaco Hoyuelos día Domingo Gordo 23 de febrero 1916"

- NONZABAYA II

Este yacimiento lo descubrimos el 12 de octubre de 2015 en una de las salidas en busca de grabados. Hemos localizado 5 grabados legibles y 4 ilegibles o incompletos. Se sitúa a unos 300



Figura 18. "Aquí firma Isaac Sedano oy día 25 de Mayo 1967 Estando con las bacas... Señor"

metros de Nonzabaya I y es un pequeño canchal de pizarras muy escondido entre la vegetación, de difícil acceso y visualización. No es conocido por ninguno de nuestros interlocutores.

Altitud 1315 metros. Sus coordenadas son: LAT 42° 10'10,34" LONG -3° 12'31'28"

- VALDEFRAGUILLAS

Todos los informadores que nos han hecho referencia sobre estas lastras pizarrosas del término de Valdefraguillas, coinciden en que era el sitio donde los letreros eran más vistosos y numerosos.

Lamentablemente hoy en día han desaparecido por la imprudente y desalmada acción de un constructor que viendo el beneficio que le aportaba el aprovechamiento de las pizarras, que en este sitio existían, para el revestimiento de alguna construcción en la que estaba trabajando, cogió una excavadora y en una mañana destruyó un patrimonio irrecuperable de grabados que hoy únicamente conocemos por la información de nuestros interlocutores.

Por suerte y debido a la exhaustiva búsqueda que hemos llevado a cabo en este yacimiento para localizar algún resto de ellos, encontramos unos inéditos y atractivos grabados localizados en zonas un tanto escondidas y de difícil acceso lo que les dio la protección suficiente para preservarse de la destrucción que originó la excavadora. En total 8 legibles y 4 ilegibles o incompletos.

Altitud 1217 metros. Sus coordenadas son: LAT 42° 9'48'21" LONG -3° 11'28,98"



Figura 19. "Jesus Martinez" Por los datos que nos ha dado actualmente este pastor la fecha de su realización se sitúa sobre 1970.

5.2. ZONAS GRABADAS DE LETREROS "FUERA" DE LA VIA VERDE DEL FERROCARRIL DE LA DEMANDA.

- AGUAS JUNTAS.

Se llama así al cruce de carreteras que sale desde Riocavado de la Sierra por un lado y desde Barbadillo de Herreros por otro. También es este el punto de confluencia de los ríos Valdorcas y Pedroso, de ahí el nombre de este término. Se encuentra dentro del municipio de Riocavado. Este lugar era muy frecuentado por pastores, mercaderes y gentes de paso desde tiempos atrás, puesto que comunicaba los pueblos más alejados de la montaña con los más importantes y acomodados en zonas de menor altitud, como Salas de los infantés en Burgos a 21 Km. hacia el oeste y Nájera en La Rioja a 84 Km. hacia el este. Entre los 85 grabados legibles y 66 ilegibles o incompletos que encontramos en este lugar, se encuentra el de mayor antigüedad de todo el trabajo que hemos llevado a cabo, data del año 1797.

Altitud 1113 metros. Sus coordenadas son: LAT 42° 7' 58,7" LONG -3° 12'4,91"



Figura 20: "Aquí firmo Lorenzo Antolín el día 17 de Julio de 1797".

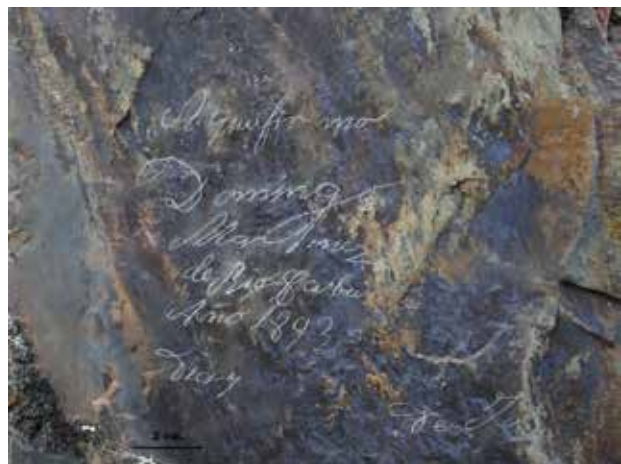


Figura 21. "Aquí firmo Domingo Martínez de Riocavado Año 1893 día 7 de Julio"

- TENADA DE FUENTE SECA

Esta tenada fue construida por Lorenzo Hoyuelos Martínez en los años 30 del siglo XX. Era el padre de Dionisio Hoyuelos Millán, pastor y uno de nuestros interlocutores más entusiastas a la hora de contarnos sus experiencias en la montaña, lástima que ya no contemos con su compañía. Estas construcciones llamadas "tenadas" están hoy en día prácticamente abandonadas. Se utilizaron para guardar el ganado, protegerlo de los lobos y de las inclemencias del tiempo. Esta de Fuente Seca está actualmente en ruinas y la falta de atención ha hecho que el tejado se venga abajo. Los grabados los descubrimos el 19 de agosto de 2016 en la pared de pizarra que existe en el interior y que fue aprovechada para la construcción de la tenada. Hemos constatado que fueron grabados antes de su construcción puesto que tenían piedras tapándolos que pertenecían a la cimentación y a sus paredes. Localizamos 16 grabados ilegibles o incompletos y 2 geométricos.

Altitud 1421 metros. Sus coordenadas son: LAT 42° 10'17" LONG -3° 11'58,71"



Figura 22. Lugar de los grabados en el interior de la tenada de "Fuente Seca". Parte de ellos tapados por las piedras de la construcción de las paredes.

- LOS PIZARROS I

Estas formaciones de pizarras se encuentran a escasos metros de la carretera que desde el puerto Manquillo se dirige a Riocavado de la Sierra. Son bastante espectaculares dada su morfología emergiendo del terreno. Es algo que a los pastores no se les pasaría por alto. Se encuentran en una zona despejada de vegetación dado que el sustrato del suelo es también de piedra pizarrosa por lo que los arboles no han medrado en esta zona. Para los pastores sería un buen sitio de pasto de las ovejas y vacas. Ellos se acomodarían en estas pizarras para descansar y entretenerse en grabar unas frases en los planos de las formaciones rocosas. El nombre que tiene el sitio es bastante sugerente para lo que fue utilizado "Los Pizarros" y aunque ya son años que prácticamente por aquí no pasan los pastores, aun se denomina este término para el lugar. Localizamos 7 grabados legibles y 5 ilegibles o incompletos.

Altitud 1251 metros. Sus coordenadas son: LAT 42° 09'51,83" LONG -3° 12'44,81"



Figura 23. Formaciones pizarrosas donde están los grabados de los "Pizarros I".

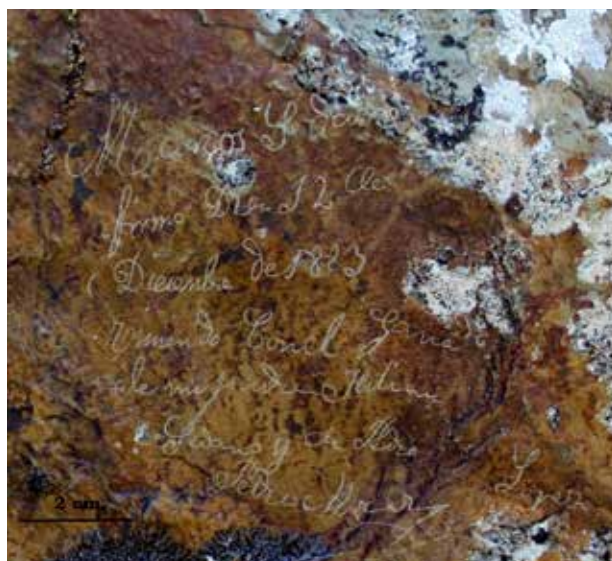


Figura 24. "Marcos Sedano firmo día 12 de Diciembre de 1883 viniendo con el ganado de mi padre Julian Sedano y de Pedro Lopez".

- LOS PIZARROS II

Esta zona la descubrimos en una de las jornadas de prospección que llevamos a cabo el día 19 de agosto de 2016. Nos habían contado, en las conversaciones con las gentes del pueblo, que por la zona contigua, denominada el "Trampal" existían grabados. Lo que ellos denominan el trampal es una zona adyacente a esta de los Pizarros II y que sí que tiene algún grabado muy deteriorado. La detallamos en el siguiente punto. Estos canchales de pizarra que hemos denominado "los Pizarros II" no se conocían hasta que en este día dimos con ellos, no sin esfuerzo puesto que para llegar a ellos hay que atravesar una maleza bastante abundante e incómoda de transitar. Los descubrimos en unas formaciones pizarrosas muy parecidas a las de la zona "Pizarros I" que se encuentran a unos 200 metros por encima separándolos en la actualidad una espesura vegetal considerable. La mayoría de los grabados descubiertos pertenecen al siglo XIX por lo que pensamos que este sitio no fue muy frecuentado a partir de entonces. Descubiertos 15 grabados legibles y 8 ilegibles o incompletos.

Altitud 1220 metros. Sus coordenadas son: LAT 42°09'48,81" LONGT -3° 12' 48,69"



Figura 25. Formaciones pizarrosas de "Pizarros II".



Figura 26. "Juan Oyuelos Millan día 6 de diciembre de 1822" - "Marcos Sedano firma año 1884"

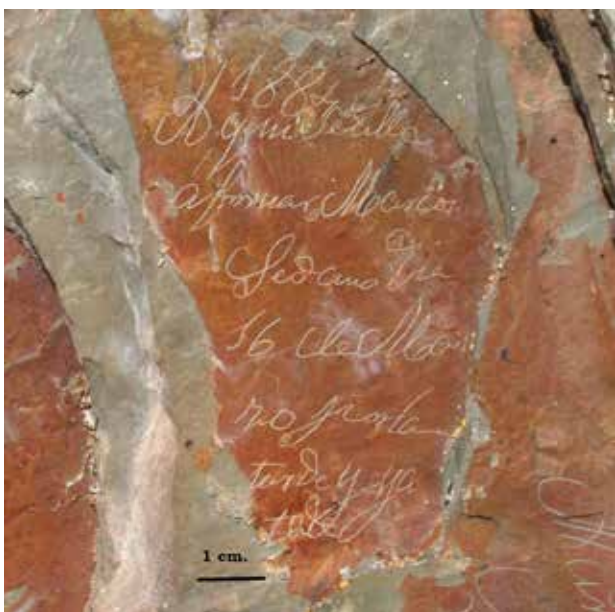


Figura 27. "1884 Aquí se alla a firmar Marcos Sedano día 16 de Marzo por la tarde y ya tarde".

- EL TRAMPAL

Se encuentran en el mismo camino y cercano al riachuelo Las Praderas, a unos 40 metros por debajo de los Pizarros II. Estos grabados se encuentran muy deteriorados por la acción de los hongos y líquenes que prácticamente los han tapado, dado que en el lugar hay una gran humedad. Hemos localizado 1 grabado legible y 8 ilegibles o incompletos.

Altitud 1190 metros. Sus coordenadas son: LAT 42° 9'54,06" LONGT -3° 12'59,16"



Figura 28. Grabado legible en el Trampal. "Eugenio Blanco Hoyuelos 8-3-1986".

- CERRILLO DE LA LOSA

Se encuentran estos grabados en la misma carretera dirección a Riocavado de la Sierra, una vez pasada la entrada de Nonzabaya. A unos 30 metros de la curva que está compuesta por rocas de color blanco que llaman "Peñas Blancas" y que se colocaron en el talud para contener los desprendimientos de piedras de la ladera. Es un pequeño canchal de pizarras verticales en el que descubrimos los grabados. 7 legibles y 4 ilegibles o incompletos.

Altitud 1150 metros. Coordenadas: LAT. 42° 09'48,99" LONG. 3° 12' 30,45"

- PEÑA HUECA

Habíamos oído hablar desde el principio de nuestra investigación, hace dos años, de "Peña Hueca". Su nombre nos daba pistas de lo interesante que podría ser y nuestras expectativas eran altas. No habíamos tenido la oportunidad de prospeccionar el lugar dado su difícil localización y la necesidad de llevar un guía que la conociese para acercarnos al lugar. Una vez más nuestro buen amigo Eugenio Blanco Hoyuelos se prestó a este requisito. No nos defraudó el resultado de la prospección que por fin llevamos a cabo el 8 de octubre de 2016, localizamos 5 grabados legibles y 25 ilegibles o incompletos así como 3 paneles de grabados geométricos.



Figura 29. "año 76 Saludos a todos muy cordiales en esta fecha día 25 de Junio Luis Blanco"

Altitud 1311 metros. Sus coordenadas son: Lat. 42° 11'09.63" Long. 3° 1'52.89"

El lugar de pizarras destaca en la pequeña senda que dejan los abundantes ciervos, corzos y jabalís que sigue la dirección de una pequeña calzada que se aprecia fue arreglada en varios tramos para salvar desniveles y cortados del camino. Esta calzada, de época indeterminada, era utilizada según los más mayores, para el paso de caballerías desde Riocavado de la Sierra hacia La Rioja. Era el paso que comunicaba la vertiente Sur, meseta castellana y Norte, meseta riojana, de la Sierra de la Demanda. Probablemente fue utilizado para el transporte del mineral de hierro tan abundante y conocido en los alrededores de Riocavado de la Sierra, desde época altomedieval y quizás antes. Hemos detectado zonas de acondicionamiento de pizarras a lo largo de la senda para facilitar el paso de caballerías y aquí en Peña Hueca tiene una altura de unos tres metros para salvar el desnivel. Nuestros interlocutores nonagenarios nos comentan que estos trabajos de acondicionamiento de la senda son muy antiguos, no conociendo ninguno de ellos quien los hizo. Este nivelamiento del camino adyacente al yacimiento con lajas del mismo canchal de pizarras donde se encuentran los grabados, pudo provocar la destrucción de parte de ellos y del refugio que pudo existir en el lugar. Aun así las formaciones pizarrosas forman en este sitio unos caprichosos abrigos. El más grande, tiene en la actualidad, unos 4 metros cuadrados de superficie y unos 2 metros de altura. Suficientes para acomodarse y protegerse de las inclemencias del tiempo en este lugar recóndito de la sierra a unos 4 kilómetros del pueblo de Riocavado de la Sierra y dentro de su jurisdicción. En la base de este pequeño abrigo se encuentran los

grabados de los pastores que sabíamos existían por los comentarios de los más mayores del pueblo.

Lo que no esperábamos descubrir en estas pizarras eran tres paneles de grabados de una antigüedad mucho mayor que la de los "grabados-letreros" de los pastores. Efectivamente es lo primero que vimos cuando nos pusimos a revisar las pizarras existentes en la parte inferior del abrigo, descubriendo tres paneles diferenciados. El más importante y mejor conservado es un pequeño friso de unos 80 centímetros de largo grabado de cruces de diferentes formas, escaliformes, parrillas, geométricos y tres antropomorfos esquemáticos que me daban pistas para pensar en una adscripción mucho más antigua que los "grabados-letreros" que buscábamos.

Dejamos el estudio pertinente que tenemos que realizar a este descubrimiento para un capítulo aparte aunque aquí damos esas circunstancias sobre su descubrimiento. Este puede ser un referente para este tipo de grabados altomedievales que son conocidos en otros lugares, pero que aquí en Peña Hueca tienen varias singularidades en su género. Los antropomorfos y su decoración, así como los geométricos arquitectónicos descubiertos, nos darán mucha información sobre las circunstancias de su realización y adscripción cronológica una vez que hayamos terminado su estudio.

6. CONCLUSIONES

Los 866 grabados-letreros catalogados, en los que hemos identificado 106 nombres de pastores, 24 anónimos y 408 con su fecha de realización, tienen un importante valor cultural, social y patrimonial y el hecho de que se hayan preservado, por los motivos geológicos expuestos, les dan además ese carácter al que también hace referencia Joxe Mallea-Olaetxe sobre los arboglifos de los vascos de Norteamérica: *"Es una historia de la clase obrera, saturada de humanidad, escrita por el propio pueblo sin ser revisada por gobernantes o empresarios poderosos. No es una historia académica al uso, en este sentido es lo más democrático que se puede conseguir. Estos grabados proporcionan un registro histórico de la presencia, experiencias y pensamientos de los pastores..."* (Mallea-Olaetxe 2000)

Estas palabras del profesor las podemos extrapolar a nuestros grabados palabra por palabra. Tienen un contenido sencillo y real y tiene en su carácter popular ese potencial de interés cultural que muchas veces buscamos en otros temas más complicados. Es esto lo que nos animó en el esfuerzo de profundizar en su conocimiento, divulgación y preservación.

Tenemos muy bien individualizadas las zonas de grabado en lugares diferentes en cuanto a su distribución geográfica e incluso en su cronología de realización. Podemos decir que los pastores grabadores de Riocavado de la Sierra tuvieron unos hábitos de desplazamientos, muy homogéneos y bastante habituales a lo largo de los 219 años que tenemos constatados desde el más antiguo del siglo XVIII a los más modernos del siglo XXI. Algunos de ellos se desplazaban de unas zonas a otras dependiendo seguramente de las necesidades de su ganado. Este hecho lo hemos constatado en las firmas dejadas por ellos tanto en las pizarras de la vía como fuera de ella. Otros en cambio tenían zonas específicas donde desarrollaban su trabajo.

Uno de los que más nos llama la atención es "Marcos Sedano" que en los últimos años del siglo XIX hizo solamente grabaciones en las zonas "Pizarros I y II" lo que nos da pistas para pensar que tenía estos lugares como estratégicos en sus desplazamientos habituales. También en esta circunstancia se halla "Hermenegildo Hoyuelos" que grabó sus letreros en el primer cuarto del siglo XX, solamente en la zona de "Las Rastrillas". Otros en cambio se desplazaban de zonas como "las Rastrillas" a "Aguas juntas" a unos 5 kilómetros de distancia y grababan en unas y otras indistintamente, dándonos las pautas para pensar que deambulaban por zonas alejadas unas de otras según las circunstancias que se les planteaban. Ejemplos de estos fueron Columbiano Basurto y Pedro Basurto a principios del siglo XX o Luis Blanco o Mateo García posteriormente. Quizá estos hechos se deban a que los pastores que tenían rebaños de ovejas se desplazaban en mayor medida buscando pastos y los que poseían rebaños de vacas estaban más estacionados en lugares específicos. Por lo que nos han comentado nuestros interlocutores los dos tipos de rebaños tenían sus normas de pasto y no se podían juntar, teniendo preferencia el ganado vacuno. Tenemos grabados que atestiguan este hecho de separación de ganados. "Hermenegildo Hoyuelos" nos dice en varios de sus grabados de principios del siglo XX, que está de "guarda municipal" para controlar que las ovejas no se metan en pastos de las vacas.

Dado que no existen referentes sobre estudios de este tipo de grabados de época histórica en la Península Ibérica, no podemos hacer ninguna comparativa sobre el tema. Este artículo puede ser el referente para intentar localizar nuevas zonas en esta Sierra de la Demanda que sean inéditas y que tengan parecidas circunstancias de preservación. La Sierra de la Demanda que divide La Rioja de Burgos, tiene una extensión considerable, por lo que pueden aparecer en un futuro, nuevos grabados en los que podamos profundizar en su conocimiento y aprender o simplemente disfrutar de esas líneas que los pastores nos iban dejando, para inconscientemente, legarnos datos curiosos, etnográficos, genealógicos o cotidianos de su paso por esta montaña que les ayudo a salir adelante con su ganadería. Desde aquí queremos hacerles un homenaje de reconocimiento hacia su trabajo y dedicación, que supuso el desarrollo de sus familias y su entorno en este enclave aislado y bello de Riocavado de la Sierra.

En cuanto a los grabados antropomorfos y geométricos de Peña Hueca, tenemos el convencimiento de que una vez realicemos su estudio, serán un referente y para ello dedicaremos el tiempo necesario para darles el valor que se merecen. Este descubrimiento también nos anima a seguir prospectando la Sierra de la Demanda en busca de este tipo de grabados altomedievales que posiblemente fueron realizados por eremitas que estuvieron diseminados entre los siglos VII al XII por toda la sierra de los montes *Distercios*, hoy Sierra de la Demanda. En las investigaciones preliminares hemos localizado paralelos de grabados semejantes como los descubiertos. Las figuras representadas en los paneles de Peña Hueca presentan motivos muy característicos de época altomedieval en otros enclaves de la provincia de Burgos y Rioja. Los más cercanos son los del Monasterio de Suso en la misma Sierra de la Demanda pero en su vertiente Norte, a unos 32 kilómetros de Peña Hueca. (Ibáñez y Lejarraga 1998). También encontramos similares grabados en eremitorios rupestres como los de la cueva de la Lucía en Treviño

(Azkarate 1988), o los descubiertos en otros enclaves de la provincia como el de Molino Nuevo, situado junto al río Mata viejas (Reyes Téllez 2013), en el que se ha identificado "un conjunto de grafitos, elaborados mediante técnica de grabación, realizada por incisión, rotación o piqueteado. Estos paralelos sugieren una cronología semejante para los grabados de Peña Hueca. Más singular parece la posición de estos grabados, en un entorno en el que no se han identificado estructuras rupestres que pudiesen ser interpretadas como eremitorios, aunque este hecho puede estar motivado por la destrucción parcial del sitio debido al aprovechamiento de las pizarras para el arreglo del camino adyacente. Estas comparaciones y datos de que disponemos, a la espera de las confirmaciones pertinentes, nos dicen que pueden estar adscritos efectivamente a época alto medieval. Para confirmarlo haremos un estudio en profundidad con expertos en la materia dado que la belleza y exclusividad del descubrimiento lo requiere.

Otro aspecto interesante que sacamos como conclusión de este trabajo y que no podemos pasar por alto, es el alto porcentaje de apellidos vascos que nos encontramos en estos grabados-letreros y que aún perduran en el pueblo y la enorme cantidad de topónimos vascos que existen en los alrededores como en toda la Sierra de la Demanda. Apellidos como Basurto, uno de los más habituales, tanto en los grabados como en la actualidad, Velasco-Belasco, García, Alxieta, Heriz o topónimos como Onzaballa-Ontzaballa, Uremen, Ordantiga, Vizcaínos, Ezquerria, Batikurri, Olizarrá, Zorrazkin, Urquiza, etc. Todos ellos nos hablan de una importante influencia vasca en toda La Sierra de la Demanda. Los trabajos del profesor de filología vasca de la universidad del país vasco Luis María Mujica nos acercan a esta abundante toponimia de la Sierra de la Demanda en relación a la correspondencia vasca que tuvo en tiempos pasados. (Mújica 1991).

Como reflexión final queremos hacer desde aquí un llamamiento al ayuntamiento de esta villa serrana, para que los grabados que se conservan tengan una protección municipal e institucional, aunque solo sea por el reconocimiento que se les dé patrimonial y culturalmente y puedan preservarse el mayor tiempo posible. Hacer extensivo este llamamiento a los habitantes y a los que ocasionalmente acuden a disfrutar de este paraje excepcional, para que respeten el legado de los pastores, que nos han transmitido esta forma tan particular de "comunicación" como son los "Grabados-Letreros de Riocavado de la Sierra".

AGRADECIMIENTOS

Primeramente agradecer Diego Garate Maidagan, Sergio Vega y a Joseba Ríos Garaizar, sus consejos y recomendaciones a la hora de escribir este artículo, a Eugenio Blanco Hoyuelos por habernos dado las primeras pistas sobre los grabados-letreros, aguantado sin ninguna queja nuestra insistencia y el haber participado en muchas de las prospecciones que hemos realizado, al alcalde Martín Hoyuelos Sedano, al teniente alcalde José García por su atención e interés, a Mateo García Hoyuelos (pastor y artífice de algunos de los grabados) por las charlas, paseos y datos que nos ha proporcionado de las vivencias de los pastores, a Leandro Crespo (pastor y artífice de algunos de los grabados) que nos enseñó donde estaban varias de las zonas descritas y su interés por los letreros nos animó a seguir

investigando, Floren Millán a José Crespo, M^a. Carmen Salas, Leire Libano Salas, Marta Arcos Porres, Angelines Porres, Cristina Blanco y a Milagros Millán por habernos ayudado en las labores de prospección y a los habitantes de Riocavado de la Sierra que nos han dado datos sobre las localizaciones de los grabados-letreros, así como a Jesús Mateos por su ayuda e interés. A todos ellos les pedimos que sean guardas y protectores para que este legado que dejaron los pastores, antepasados de ellos en la mayoría de los casos, quede para las generaciones futuras.

Este trabajo está expresamente dedicado a: Dionisio Hoyuelos Millán (pastor de Riocavado de la Sierra), María García Martínez, Carmen Hoyuelos García y Justo Salas García, cuyo amor y orgullo por sus raíces en este pueblo de Riocavado de la Sierra, contagiaba a todo el que estaba en contacto con ellos.

BIBLIOGRAFÍA

Campillo Cueva, J.

2010 "Estelas discoideas del sureste de la provincia de Burgos". Kobie- Serie Antropología cultural. Nº 14, 111- 128

Colchen, M.

1974 "Geología de la Sierra de la Demanda" Madrid, IMGE.

Homenaje a Luis Villasante

1992 "El Euskara en la toponimia de Burgos". Congreso de Euskaltzaindia, 311-348.

García Díez, Marcos-Luis L, Alcino Tomé J.

2002-2003 "Ultimo ciclo artístico rupestre do vale do Coa: Um caso de etnografía". Estudios Prehistóricos Viseu, Beira Alta.

González Fernandez, Rafael-Gonzalez Blanco, Antonino-Amante Sánchez, M.

1993 "Los grafitos más recientes de la cueva de Camareta". Antigüedad Cristiana. Murcia.

Guaras González, B. - Mata Campo, M^a P.

1991 "Itinerario geológico por la Sierra de la Demanda". Logroño. Zubia nº9, 31-47

Ibáñez Rodríguez, M. - Lejarraga Nieto, T.

1998 "Los grafitos del Monasterio de San Millán".

I. G. M E.

Cartografiadigital@igme.es

"Mapa geológico" Instituto Geológico y Minero de España. Salas de los Infantes, 7 -32

Jabato Martín, J.M^a.

2012 "Iconografía y epigrafía pastoril sobre piedra en Los Llanos de Brozas y Alcántara" Extremadura. Revista "Piedras con Raíces", núm. 34.

Mallea-Olaetxe, J.

2000 "Speaking Through the Aspens: Basque Tree Carvings in California and Nevada". Universidad de Reno, Nevada, Usa.

Marques de la Ensenada.

1749 "Real decreto-Formularios y planes". Riocavado de la Sierra.

Martin García, J.J.

2009 "La Sierra de la Demanda durante la guerra de la independencia (1808-1884)" Investigaciones históricas nº 29 -Universidad de Valladolid.

Mateos, J.

2012 "El torreón de Pajares". Visionatur. Extremadura.

Mújica Urdangarin, L. M.

1991 "Toponimia vasca en Burgos: nuevos testimonios". XI Congreso de Euskaltzaindia. Congreso de estudios vascos.

Palomero, F.- Ilardia, Magdalena- Reyes, F. - Escalona, J. y Menéndez, M. L.

"El Patrimonio Histórico-Artístico y Cultural en la Sierra de la Demanda". (SITCYL).

Riaño, E.

1995 "Eremitorios Rupestres y Colonización altomedieval" Universidad de Salamanca.

Valdivielso Arce, J. L.

1996 "Los pastores trashumantes en la provincia de Burgos". Revista de Folklore número 183.