

EVALUACIÓN ARQUEOLÓGICA DE LA CUEVA DE EGUZKIOLA (ZEANURI, BIZKAIA) ANTE LA REAPERTURA DE LA CANTERA DE XOROKIL

*Évaluation archéologique de la grotte d'Eguzkiola
(Zeanuri, Bizkaia) en vue de la réouverture de la carrière de Xorokil*

Juan Carlos López Quintana¹
Amagoia Guenaga Lizasu¹
(Recibido 28/11/2008)
(Aceptado 15/12/2008)

RESUMEN

La Iª campaña de sondeos estratigráficos en la cueva de Eguzkiola (2005) tuvo como objetivo la evaluación arqueológica de su depósito, para proponer las medidas correctoras oportunas ante la reapertura de la cercana cantera de Xorokil.

Palabras clave: Bizkaia. Cueva sepulcral. Calcolítico-Edad del Bronce.

RÉSUMÉ

La I^o campagne de sondages stratigraphiques dans la grotte d'Eguzkiola (2005) a eu comme objectif l'évaluation archéologique de son dépôt, pour proposer les mesures correctrices opportunes en vue de la réouverture de la proche carrière de Xorokil.

Mots-clefs: Bizkaia. Grotte sépulcrale. Chalcolithique-Âge du Bronze.

LABURPENA

Eguzkiolako haitzuloan egindako zundaketa estratigrafikoen I. kanpainaren (2005) helburua bertako depositoarene ebaluazioa arkeologiakoa izan zen, bertatik gertu egingo den Xorokileko harrobia berriro ireki aurretik ezarri beharreko neurri zuzentzaileak proposatu ahal izateko.

Hitz gakoak: Bizkaia. Hilobi-haitzuloa. Kalkolitikoa-Brontze Aroa.

1. INTRODUCCIÓN.

La cueva de Eguzkiola¹ se localiza en el barrio Zubizabal de Zeanuri (tras iniciar el descenso desde el alto de Barazar hacia Vitoria-Gasteiz), concretamente al Sureste de la loma de Eguzkiola (721,76 m de altitud) y al Noroeste de la cantera de Xorokil (Figura 1). Las coordenadas UTM son:

X: 524.310
Y: 4.766.241
Z: 678



Figura 1: Ubicación de la cueva de Eguzkiola, en cartografía 1: 5.000 de D.F.B.

Posee una boca de acceso de 3,40 m de anchura por 1,50 de altura, cerrada por un muro de piedra que dificulta su identificación (fotos 1 y 2). La cueva se compone de un primer tramo, más exterior, concretamente por un vestíbulo-galería de sección triangular (figura 2 y foto 2), que se prolonga en una galería interior con un desarrollo total de 150 metros, incluyendo una galería inferior hidrológicamente activa, cuya surgencia se localiza 12 metros por debajo de la boca de Eguzkiola.

El 24 de septiembre de 1935, José Miguel de Barandiarán, acompañado de Vicente de Errekalde, del barrio Zubizabal, realizó un croquis de la cueva de Euskola (Eguzkiola), sin catalogar evidencias de yacimiento arqueológico (Barandiarán, 1947: 144). Será en 1971 cuando el Grupo Espeleológico Vizcaíno certifica la presencia de restos humanos y fragmentos cerámicos en una cata efectuada en el vestíbulo de la cueva (GEV, 1985: 153).

1 Se denomina también cueva de Euskola. En el catálogo del Grupo espeleológico Vizcaíno (GEV, 1985: 153), está catalogada con la sigla VI-724; y en el más reciente inventario de cavidades del Gorbea, del Grupo Espeleológico GAES de Bilbao, aparece con la referencia G-235.

En 1986, el vestíbulo de la cueva de Eguzkiola fue objeto de profundas alteraciones a consecuencia de su utilización como "cárcel del pueblo" por parte de un comando de ETA². Por una parte, el depósito estratigráfico del vestíbulo fue vaciado de forma extensiva, en una superficie aproximada de 16 m² (figura 2 y foto 3), afectando básicamente al tramo superior del relleno, donde se ubican las evidencias arqueológicas constatadas en nuestra intervención. Además, la construcción de un muro en la entrada de la cueva para camuflar la cavidad modificó notablemente la morfología del sitio.



Foto 1: Boca de acceso actual a la cueva de Eguzkiola.



Foto 2: Tramo inicial del vestíbulo de la cueva de Eguzkiola.

En cuanto al régimen de protección legal, la cueva de Eguzkiola está declarada de Presunción Arqueológica (Zeanuri, nº 28) mediante Resolución de 5 de mayo de 1997, del Viceconsejero de Cultura, Juventud y Deportes (B.O.P.V. martes 10 de junio de 1997).

2 La cueva de Eguzkiola fue utilizada por un comando de ETA para mantener secuestrado al industrial alavés Lucio Aguinagalde, quien fue rescatado el día 2 de noviembre de 1986. El vaciado del relleno del vestíbulo se realizó para aumentar el espacio de la cavidad, donde se instalaron dos tiendas de campaña y otras estructuras anexas (DHIA, 4 de noviembre de 1986).

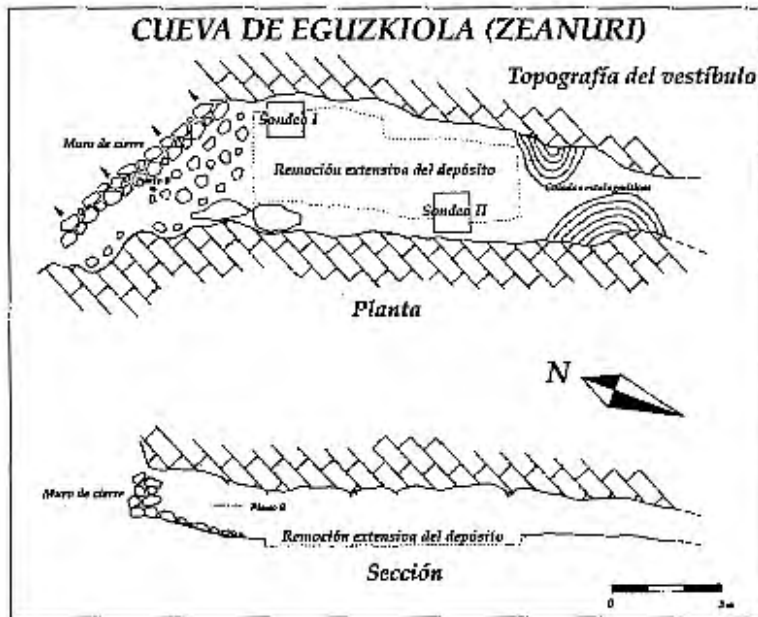


Figura 2: Topografía del vestíbulo de la cueva de Eguzkiola.



Foto 3: Área afectada por el vaciado extensivo del depósito vestibular.

2. EL PROYECTO DE EVALUACIÓN ARQUEOLÓGICA DE LA CUEVA DE EGUZKIOLA.

Con motivo de la redacción del Estudio de Impacto Ambiental del Proyecto de reapertura de la cantera de Xorokil (Zeanuri), la empresa Team Ingeniería S.L., nos solicitó la realización de un informe de evaluación arqueológica de la cueva de Eguzkiola, emplazada en el ámbito de afección del proyecto de reexplotación de esta cantera.

Por nuestra parte, en el proyecto de actuación planteábamos los siguientes objetivos:

1. Evaluación arqueológica del depósito estratigráfico del vestíbulo de la cueva mediante la realización

de 2 sondeos estratigráficos (de 1 metro cuadrado).

2. Revisión parietal para la identificación de posibles alteraciones (fundamentalmente de motivos gráficos) en las paredes de la cueva.

3. Exploración de posibles restos arqueológicos y/o paleontológicos en las galerías interiores.

3. INFORME DE EVALUACIÓN ARQUEOLÓGICA DE LA CUEVA DE EGUZKIOLA (ZEANURI).

De acuerdo al proyecto de actuación, realizamos 2 sondeos estratigráficos de 1 m², abarcando en los dos casos tramos de la secuencia estratigráfica no afectados por la remoción extensiva del depósito (figura 2 y foto 4). El sondeo I se ubicó

junto a la pared izquierda en el tramo inicial del vestíbulo; el sondeo II se practicó en la pared derecha de la parte final del vestíbulo. Los dos sondeos realizados han permitido evaluar la estratigrafía del vestíbulo de la cueva, abarcando las partes no alteradas por el vaciado del depósito estratigráfico.



Foto 4: Ubicación de los sondeos dentro del vestíbulo de la cueva.

La primera visita de reconocimiento de la cavidad, con el fin de elaborar el proyecto de actuación, se realizó el día 25 de junio de 2005. Los trabajos de campo, levantamiento topográfico (foto 5), excavación de dos sondeos estratigráficos y revisión de las galerías de la cueva, se desarrollaron desde el día 5 al 14 de julio de 2005 por un equipo de 4 arqueólogos.

La estrategia de excavación de los sondeos se reguló por el método de coordenadas cartesianas, con

control tridimensional de las evidencias arqueológicas (Laplace, 1971). El levantamiento de la masa del depósito se realizó en semitallas de 5 cm, siguiendo el buzamiento de cada capa y con riguroso registro de las profundidades. El sedimento se cribó con cedazo metálico de 2 milímetros de luz. El depósito estratigráfico fue analizado desde los principios de la Estratigrafía Analítica (Laplace, 1971; Sáenz de Buruaga, 1996; Sáenz de Buruaga y otros, 1998), definiendo los caracteres de la fracción fina, media y gruesa, la coloración de la matriz, el grado de compacidad del sedimento y la presencia o ausencia de elementos paleontológicos.

La campaña de sondeos estratigráficos en la cueva de Eguzkiola fue dirigida por los arqueólogos Juan Carlos López Quintana y Amagoia Guenaga Lizasu. Participaron en los trabajos de campo los arqueólogos Juan Carlos Zallo Uskola y Antxon Gorriño Gainza, y, más eventualmente, Rubén García Iglesias y Ander Arrese. Se contó, de forma complementaria, con el apoyo de otros especialistas: P. Castaños en la identificación arqueozoológica preliminar; y X. Murelaga en la geología y paleontología de micromamíferos.



Foto 5: Levantamiento topográfico de la cueva de Eguzkiola.

4. RESULTADOS: ESTRATIGRAFÍA Y CONTENIDO ARQUEOLÓGICO DEL DEPÓSITO DE LA CUEVA DE EGUZKIOLA.

4.1. Análisis estratigráfico de los sondeos.

Describimos a continuación el desarrollo estratigráfico certificado en los dos sondeos realizados.

- SONDEO 1

Ubicado junto a la pared izquierda en el tramo inicial del vestíbulo, próximo al muro de cierre de la cueva (figura 2 y foto 4). Eje sagital orientado a 338° NW. Muestra el siguiente desarrollo estratigráfico, de techo a muro (figuras 3 y 4 y foto 6):

- Estructura estratigráfica Ambt (Arcillas marrones con bloques, suelto).

Estructura estratigráfica de 20 cm de potencia, caracterizada por el predominio de la matriz arcillosa de tonalidad marrón, que incorpora bloques calizos y fragmentos de espeleotemas, todo ello suelto. Respecto al material arqueológico, aparecen restos antracológicos (carbones) en buen estado de conservación y de tamaños entre 1 y 2 cm. Se recupera, además, un fragmento óseo no determinable.

- Estructura estratigráfica Amb (arcillas marrones con bloques).

Nivel de 30 cm de grosor, definido por una matriz arcillosa de tonalidad marrón, con bloques calizos y fragmentos de espeleotemas. Se individualiza del nivel suprayacente Ambt por ser más compacto. Puntualmente, en algún sector, se aprecia una preponderancia de la fracción más gruesa (bloques) sobre la fracción fina, calificándose como Bam (bloques sobre matriz arcillosa marrón). Muestra, además, algunas inclusiones, a modo de lentejones, de arcillas plásticas de coloración grisácea (Amgb), procedentes de la alteración de clastos y bloques calcáreos. Entre las gravas destacan los cantos de limonita. En cuanto al material arqueológico, desaparecen casi por completo los restos antracológicos y aumenta el número de restos óseos. Entre éstos últimos, podemos destacar 1 metapodio humano; 1 vértebra de ovicaprino; 1 tibia de suido (cerdo o jabalí); 1 premolar de tejón (*Meles meles*); 1 fragmento distal de húmero de tejón (*Meles meles*); y varios fragmentos óseos no determinables.

- Estructura estratigráfica Agp (arcillas grises plásticas).

Muestra una potencia variable, desde los 20 cm en su contacto con la pared de la cueva (cuadrantes 1 y 2), hasta los 80 cm en los cuadrantes 3 y 4 del sondeo. Su techo coincide aproximadamente con la talla 7 del sondeo y se caracteriza por una matriz arcillosa de tonalidad gris, de gran plasticidad. Combina, a su vez, coloraciones amarillas y marrones e incluye abundantes gravas calcáreas. Arqueológicamente

estéril. En los cuadrantes 3 y 4 se accede a la base del área removida en fecha contemporánea, apareciendo restos de pilas, bombillas, plásticos, etc.

SONDEO I Perfil Oeste

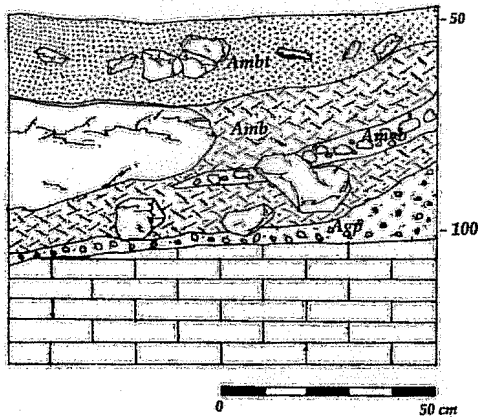


Figura 3: Estratigrafía del sondeo I, perfil Oeste.

SONDEO I Perfil Norte

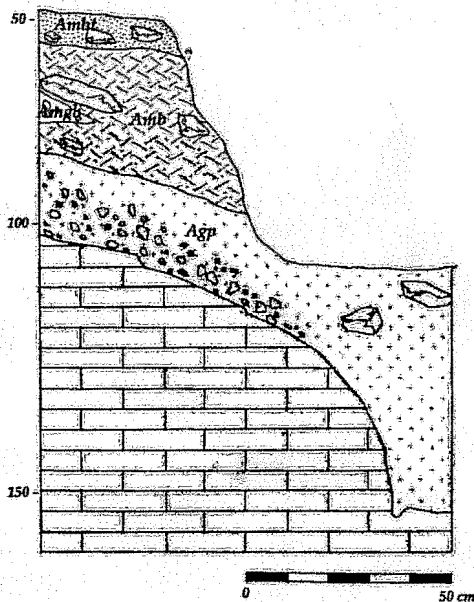


Figura 4: Estratigrafía del sondeo I, perfil Norte.

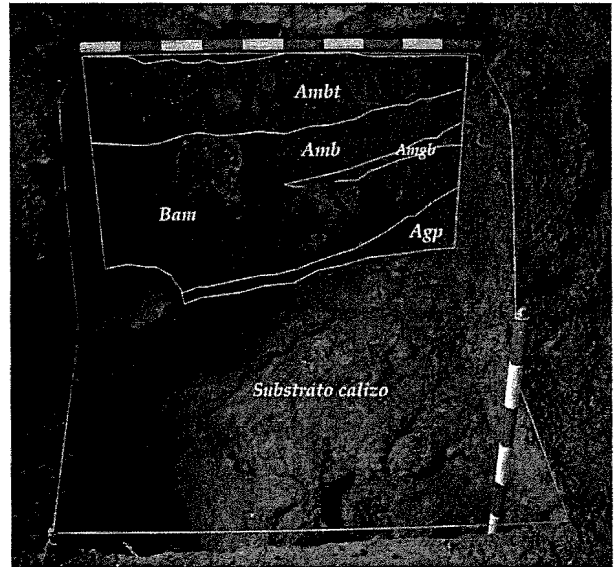


Foto 6: Estratigrafía del sondeo I, perfil Oeste.

- SONDEO II

Emplazado en la pared derecha de la parte final del vestíbulo, próximo al límite de la superficie afectada por el vaciado del depósito estratigráfico (figura 2 y foto 4). Eje sagital orientado a 338° NW. Muestra el siguiente desarrollo estratigráfico, de techo a muro (figuras 5 y 6 y foto 7):

- Estructura estratigráfica Amt (Arcillas marrones, sueltas).

Nivel de 10 cm de potencia, determinado por una matriz arcillosa de tonalidad marrón sin bloques, suelta. No se recupera ninguna evidencia arqueológica.

- Estructura estratigráfica Amp (arcillas marrones con bloques).

Estructura estratigráfica de 30 cm de potencia media, caracterizada por una matriz arcillosa de tonalidad marrón y plástica. El sedimento gana en plasticidad y pierde en componentes de fracción gruesa (clastos y bloques). Se aprecia una disminución muy significativa de los componentes de la fracción gruesa, relacionado con el emplazamiento del sondeo en una zona más interior del vestíbulo de la cueva. En cuanto al material arqueológico, se recupera una serie de evidencias óseas, entre las que destacan 3 restos humanos: 1 fragmento de cráneo, 1 astrágalo y 1 costilla, correspondientes a un individuo adulto. Los restos faunísticos recuperados son 1 costilla de vaca (*Bos taurus*), 1 atlas de tejón (*Meles meles*), 1 astrágalo de tejón (*Meles meles*), 1 costilla

de herbívoro no determinable, y una serie de fragmentos indeterminados.

- Estructura estratigráfica Ap (arcillas amarillas plásticas).

Capa de 20-30 cm de grosor compuesta por un sedimento arcilloso de tonalidad amarilla, combinada con manchones grisáceos procedentes de la alteración de clastos calizos, de gran plasticidad y con escasa representación de los componentes de fracción gruesa. Es destacable la aparición, en el tramo inferior del nivel, de inclusiones de tonalidad negruzca, acaso procedentes de la alteración de manganesos. Es estéril desde el punto de vista arqueológico.

SONDEO II
Perfil Este

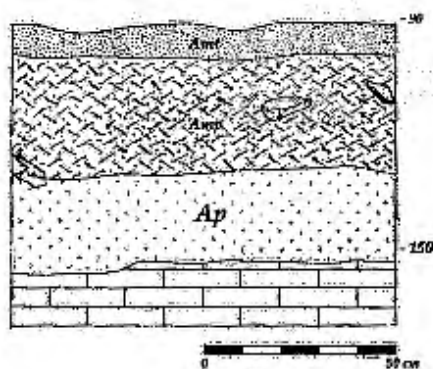


Figura 5: Estratigrafía del sondeo II, perfil Este.



Foto 7: Estratigrafía del sondeo II, perfil Este.

SONDEO II
Perfil Norte

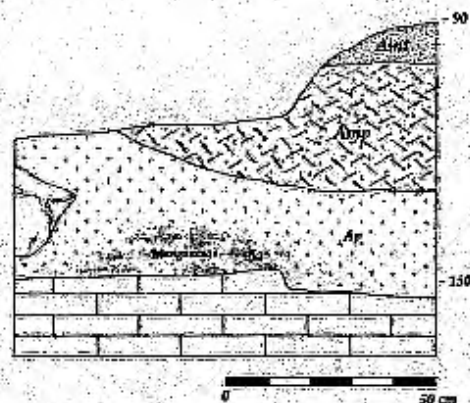


Figura 6: Estratigrafía del sondeo II, perfil Norte.

4.2. Síntesis de la dinámica estratigráfica del depósito de la cueva de Eguzkiola.

La estratigrafía determinada en el vestíbulo de la cueva de Eguzkiola se articula en dos conjuntos estratigráficos que reflejan, a grandes rasgos, el proceso de configuración del depósito estratigráfico del vestíbulo de la cavidad: (1) un conjunto de base compuesto por arcillas de tonalidades grises y amarillas de gran plasticidad, arqueológicamente estéril; y (2) un conjunto superior constituido por una matriz arcillosa marrón que incorpora indicios de uso funerario de la cueva. Incorporamos la *matrix* analítica con la síntesis de la dinámica estratigráfica (figura 7).

4.2.1. Conjunto estratigráfico inferior (Eguzkiola Ci).

El conjunto estratigráfico inferior se define por la preponderancia del componente arcilloso plástico, identificándose en el sondeo I con tonalidades grisáceas y presencia de bloques, y en el sondeo II con coloración amarilla y ausencia de componentes de fracción gruesa. La formación de este nivel parece estar relacionada con un episodio de estancamiento hidrológico en este piso de la cueva. En la parte inferior del sondeo II se abre un hueco que permite observar con dificultad un piso inferior que se manti-

ene activo en la actualidad y cuya surgencia se localiza unos 12 m por debajo de la boca de Eguzkiola. Uno de los rasgos distintivos del conjunto estratigráfico inferior Eguzkiola Ci es la ausencia de materiales arqueológicos.

4.2.2. Conjunto estratigráfico superior (Eguzkiola Cs).

El conjunto estratigráfico superior está caracterizado por un sedimento arcilloso de tonalidad marrón, que incorpora bloques en el sondeo I (por su proximidad a la boca de la cueva), desapareciendo éstos en el sondeo II, en la parte más interior del vestíbulo. La presencia de una discreta serie de restos óseos es uno de los rasgos distintivos del conjunto estratigráfico superior Cs. No obstante, la desaparición del conjunto estratigráfico superior en la mayor parte del vestíbulo de la cueva, como consecuencia de un vaciado extensivo incontrolado, dificulta la contextualización cronológica y cultural de las evidencias arqueológicas recuperadas en Eguzkiola. Los exiguos resultados de nuestro sondeo, junto con los hallazgos del GEV de 1971, permiten plantear la existencia de un yacimiento sepulcral, asignable con bastante probabilidad a las últimas fases de la Prehistoria (Calcolítico-Edad del Bronce).

4.3. Resultados arqueológicos.

4.3.1. El depósito estratigráfico del vestíbulo.

Dentro del conjunto estratigráfico superior, se han constatado indicios de uso funerario de la cueva, de lo cual ya existía la referencia de la prospección arqueológica del GEV de 1971. Concretamente, en nuestra intervención arqueológica se han recuperado 4 restos humanos: 1 metapodio, 1 fragmento de cráneo, 1 astrágalo y 1 costilla. Además, aparecen algunos restos de fauna doméstica (ovicaprino, vaca y quizás cerdo), que encajan bien dentro del repertorio faunístico de yacimientos sepulcrales del Calcolítico-Edad del Bronce (Castaños, 1995: 179-180). Un registro arqueológico discreto pero que apunta, con las oportunas reservas, a la existencia de una ocupación funeraria de la cueva, posiblemente durante el Calcolítico-Edad del Bronce (Armendáriz, 1990; Zapata, 1995; Fernández Eraso, 2003; Mujika, 2004; Ontañón y Armendáriz, 2006)³.

Respecto a la calidad del registro arqueológico conservado en Eguzkiola, debemos hacer una valoración claramente negativa. Por una parte, sólo se conservan tramos muy marginales del depósito estratigráfico del vestíbulo, debido al vaciado extensivo de 1986. Las zonas conservadas comprenden sendas franjas adheridas a las paredes de la cueva, de 7 metros de longitud y una anchura inferior a 1 metro (figura 2). Además, habría que incluir el espacio ocupado por el muro y los sectores inmediatos, no sondeados precisamente por la dificultad de desmontar el muro en esta primera fase de evaluación arqueológica. Por otra parte, algunos testimonios constatados en nuestra intervención parecen indicar que el depósito funerario se encontraba ya alterado, al menos parcialmente, con anterioridad a la remoción extensiva.

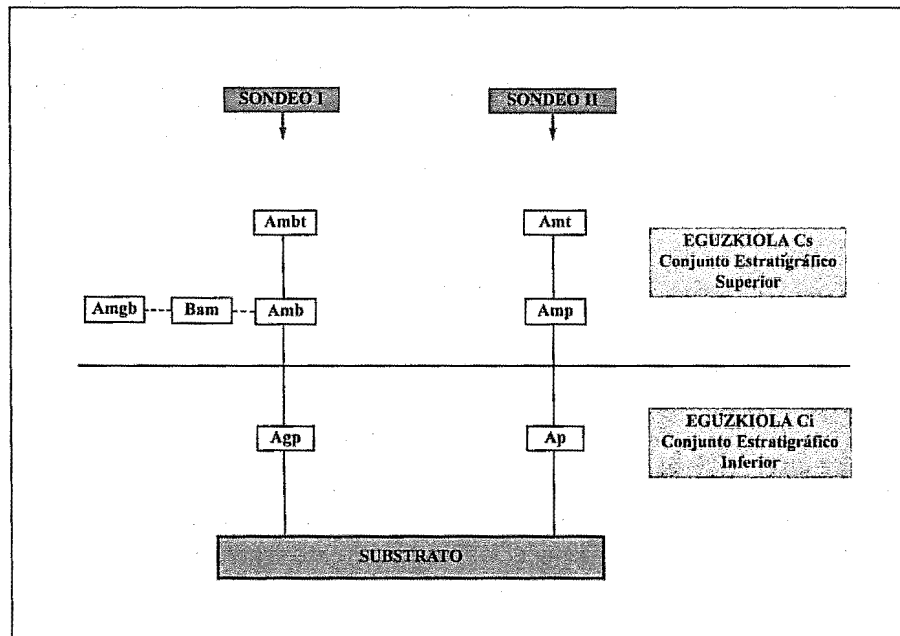


Figura 7: Síntesis de la estratigrafía del depósito de la cueva de Eguzkiola. Matrix analítica.

³ En los últimos veinte años se han ampliado notablemente los datos referentes al uso funerario colectivo de las cuevas durante las etapas finales de la Prehistoria (Armendáriz, 1990; Zapata, 1995; Fernández Eraso, 2003; Mujika, 2004; Ontañón y Armendáriz, 2006...), con un buen repertorio de dataciones entre 4800 y 3000 años antes del presente.

En efecto, la escasez y dispersión de los restos antropológicos recuperados, y su posición estratigráfica superficial, revelan un depósito funerario posiblemente removido y en posición secundaria. La presencia de tejón, mustélido de hábitos fosores, podría ser uno de los factores de descontextualización del depósito arqueológico, además de otros de origen antrópico.

A pesar del deficiente estado de conservación del relleno estratigráfico examinado, consideramos que se debieran de excavar los tramos conservados del conjunto superior, con el objetivo de recuperar la totalidad del registro arqueológico del yacimiento.

4.3.2. La revisión parietal de las galerías de la cueva.

La revisión parietal de posibles alteraciones (motivos gráficos) en las paredes de la cueva no ha mostrado resultados de interés: únicamente se han identificado algunos grabados de origen animal, de diferentes grosores y separaciones entre los trazos (siempre paralelos).

4.3.3. La exploración de posibles restos arqueológicos y/o paleontológicos en las galerías interiores.

La exploración de las galerías interiores de la cueva tampoco ha ofrecido resultados relevantes. En el piso inferior de la cueva se han recuperado diversos restos faunísticos, todos ellos de especies domésticas (vaca, ovicaprino y caballo) y de cronología posiblemente reciente según el estado de los huesos. La procedencia de estos restos óseos es muy dudosa por su emplazamiento en una zona activa de la cueva, todavía encharcada en temporadas de precipitaciones. Por otra parte, hay que mencionar un esqueleto de corzo (*Capreolus capreolus*) localizado en el tramo final de la galería de la cueva por el Grupo Espeleológico GAES de Bilbao.

5. PROPUESTA DE MEDIDAS CORRECTORAS PARA LA CUEVA DE EGUZKIOLA.

Esta primera fase de evaluación arqueológica de la cueva de Eguzkiola establece una serie de medidas correctoras para eliminar los riesgos de afección al Patrimonio Cultural Arqueológico.

1. **Excavación arqueológica del conjunto estratigráfico superior** en los tramos donde se ha conservado: las franjas adheridas a la pared y las zonas inmediatas al muro de cierre de la cueva (figura 2). El objetivo de esta medida es recuperar de forma íntegra el registro arqueológico y ambiental conservado en el depósito del vestíbulo.

2. Fuera ya del ámbito arqueológico, proponemos la conveniencia de realizar un **estudio bioespeleológico** (sobre todo de invertebrados, muy abundantes en las galerías de la cueva) y un **análisis geomorfológico-kárstico**, de gran interés por la presencia de restos de terrazas fluviales colgadas, espeleotemas asociados, etc.

6. OTROS ELEMENTOS RECONOCIDOS DURANTE LA INTERVENCIÓN ARQUEOLÓGICA EN EGUZKIOLA.

Finalmente, queremos dejar constancia de un hallazgo paleontológico reconocido durante la intervención arqueológica en la cueva de Eguzkiola.

- Cueva de la cantera de Xorokil.

Descubierta por O. Quintela (Grupo Espeleológico GAES) en 1999, recuperando restos de Oso de las cavernas (*Ursus spelaeus*) e identificando un depósito sedimentológico con abundante microfauna. Se planteó la necesidad de una evaluación paleontológica de esta cueva, dada su ubicación en el propio frente de explotación de la cantera.

7. BIBLIOGRAFÍA.

Armendáriz, A.

1990 Las cuevas sepulcrales en el País Vasco. *Munibe*, 42, pp. 153-160.

Barandiarán, J.M.

1947 Prehistoria de Vizcaya. Un cuarto de siglo de investigaciones. *Ikuska* 4-5.

Castaños, P.

1995 Estudio de la fauna de mamíferos del yacimiento de Pico Ramos (Muskiz, Bizkaia). *Munibe*, 47, pp. 177-182.

Fernández Eraso, J.

- 2003 *Las Yurdinas II: Un depósito funerario entre finales del IV y comienzos del III milenio BC.* En "Memorias de Yacimientos Alaveses", nº 8. Vitoria-Gasteiz.

GEV

- 1985 *Catálogo de cuevas de Vizcaya.* Diputación Foral de Vizcaya. Bilbao 1985.

Laplace, G.

- 1971 De l'application des coordonées cartésiennes à la fouille stratigraphique. *Munibe*, 2/3, pp. 223-236.

Mujika Alustiza, J.A.

- 2004 La investigación sobre las culturas prehistóricas con cerámica en el País Vasco. Estado de la cuestión (1972-2002). *Kobie (Serie Anejos)*, nº 6 (vol. 1), pp. 161-180.

Otañón, R.; Armendáriz, A.

- 2005-2006 Cuevas y megalitos: los contextos sepulcrales colectivos en la Prehistoria reciente cantábrica. *Munibe (Antropología-Arkeologia)*, 57, pp. 275-286.

Sáenz de Buruaga, A.

- (1996 Apuntes provisionales sobre la historia y el concepto de Estratigrafía Analítica. *Krei* 1, pp. 5-20.

Sáenz de Buruaga, A.; Aguirre, M.; Grima, C.; López Quintana, J.C.; Ormazabal, A.; Pastor, B.

- 1998 Método y práctica de la Estratigrafía Analítica. *Krei* 3, pp. 7-41.

Zapata, L.

- 1995 La excavación del depósito sepulcral calcolítico de la cueva de Pico Ramos (Muskiz, Bizkaia). La industria ósea y los elementos de adorno. *Munibe*, 47, pp. 35-90.