

KOBIE SERIE PALEOANTROPOLOGÍA N° 32: 29-38
Bizkaiko Foru Aldundia-Diputación Foral de Bizkaia
Bilbao - 2013
ISSN 0214-7971
Web <http://www.bizkaia.eus/kobie>

CRÁNEOS DE PANTERA EN ALLEKOAITZE (ATAUN) Y AINTZULO (ERREZIL) (GIPUZKOA).

*Leopards skulls in the caves of Allekoaitze (Ataun)
and Aintzulo (Errezil).*

Jesús Altuna-Etxabe¹
Koro Mariezkurrena-Gastearena¹

(Recibido 14.IX.2012)
(Aceptado 25.IX.2012)

Palabras clave: Biometría. Cuevas. Datación radiocarbónica. País Vasco. *Panthera pardus*.

Key words: Basque Country. Biometry. Caves. *Panthera pardus*. Radiocarbon dates.

Giltz hitzak: Biometría. Data radiokarbonikoak. Euskal Herria. Haitzuloak. *Panthera pardus*.

RESUMEN.

Se dan a conocer dos cráneos, una mandíbula y unos huesos largos todos ellos casi enteros, de leopardo (*Panthera pardus*) procedentes de dos cuevas del País Vasco. Se muestran sus dataciones radiocarbónicas y se dan las medidas de los mismos.

SUMMARY.

We describe the finding of two Skulls, one jaw and several long bones, all of them almost entire, of leopards (*Panthera pardus*) from two caves of the Basque Country. We show their radiocarbone dates and their measurements

LABURPENA.

Euskal Herriko bi leizetan azaldutako bi leoparden (*Panthera pardus*) berri ematen da: Bi buru hezur, matrail hezur bat eta beste hanketako hezurak, danak ia osoak. C¹⁴-k adierazitako datak agertzen ditugu eta baita hezur hauen neurriak ere.

¹ Centro de Custodia e Investigación del Patrimonio Arqueológico de Gipuzkoa. Paseo de Zarategi 84-88. 20014 Donostia-SanSebastián. altuna@arkaivos.com

1. INTRODUCCIÓN.

La pantera o leopardo (*Panthera pardus*) ha sido hallada hasta el presente en la Región Cantábrica, en solo una docena de cuevas (Mariezkurrena 2011: 90). Estos hallazgos son de contadas piezas esqueléticas, con frecuencia fragmentadas. Los restos que aquí presentamos son de dos cráneos casi enteros, una mandíbula también casi entera y algunos huesos largos enteros.

Los restos en cuestión pertenecen a las cuevas de Allekoaitze en Ataun y de Aintzola en Errezil, ambas en Gipuzkoa. (País Vasco).

La subvención para realizar las dataciones radiocarbónicas ha sido concedida por el Centro de Patrimonio del Dpto. de Cultura del Gobierno Vasco.

2. RESTOS DE ALLEKOAITZE.

En 1975 unos jóvenes de Etxarri (Navarra) trajeron a J. M. de Barandiaran una serie de restos procedentes de la cueva-sima de Allekoaitze. El mismo Barandiaran nos los entregó en mano ese mismo año, con una nota que decía: "Alleko mendin dagon arpean etxarriar gazteak billatu eta ekarri zizkidaten ezurrak, 1975^a urtean". Los restos habían sido obtenidos por los jóvenes citados dos años antes (Altuna, *et al.* 1995: 540).

Nosotros visitamos el yacimiento al año siguiente y vimos que los restos obtenidos procedían de lugares diferentes de la cueva. Por un lado y en la zona más próxima a la entrada había una serie de restos humanos asociados a animales domésticos tales como *Bos taurus*, *Ovis aries* y *Canis familiaris*. Los restos humanos pertenecen a un mínimo de 6 individuos, 5 adultos y 1 juvenil.

Más adentro había un cráneo con su mandíbula de *Panthera pardus* asociado a restos de *Capra pyrenaica*.

Los restos de *Capra pyrenaica* consisten en una clavija ósea de cuerno, 4 fragmentos de húmero, uno de radio y dos de fémur, pertenecientes a dos individuos machos.

El resto de pantera llevaba adheridas una serie de concreciones calizas y de arcilla que unían fuertemente cráneo y mandíbula.

En 2003 enviamos a datar un pequeño fragmento (3 gramos) del cráneo de este animal con la idea de publicarlo, pero esta publicación ha tenido que esperar a que otros trabajos más urgentes nos permitieran dedicarle el tiempo oportuno.

La datación de radiocarbono (AMS) realizada en el laboratorio Ångström de la Universidad de Uppsala dio el siguiente resultado: 34.825 ± 1375 BP (Ua-21157).

Los restos de pantera fueron preparados y consolidados posteriormente en 2005 por J. Carmelo Corral (2005).

Cráneo y mandíbula se encuentran bien fosilizados y en estado casi completo, salvo los arcos zigomáticos, las apófisis coronoides y alguna parte más (figs. 1 a 5).

Las medidas de estas piezas las mostramos en las tablas 1 y 2.

3. RESTOS DE AINTZULO.

En 1968 miembros de Antxieta Jakintza Taldea de Azpeitia descubrieron un yacimiento en la cueva de Aintzulo (Errezil). Ese mismo año y en una visita posterior en 1980 recogieron restos cerámicos unidos a cantos de ocre, un metatarsiano humano y una serie de restos de animales domésticos (*Bos taurus*, *Capra hircus/Ovis aries* y *Sus*) (Altuna, *et al.* 1995: 550).

Años más tarde, en 2004 añadieron a los materiales paleontológicos de Gipuzkoa unos restos de *Panthera pardus* recogidos en otra zona de la misma cueva. Estos restos consistían en un cráneo sin mandíbula, un húmero, una ulna, un fémur y una tibia. El cráneo estaba cubierto por un gruesa costra estalagmítica, que ha sido eliminada en su mayor parte, salvo en las zonas más frágiles, por J. Alonso, restaurador que atiende a esta labor en el Centro de Custodia e Investigación de los Materiales Arqueológicos de Gipuzkoa.

Este cráneo de Aintzulo está asimismo bastante bien conservado, aunque no tan bien como el de Allekoaitze, (salvo los P⁴ que están mejor). Húmero y fémur se encuentran enteros, a la ulna le falta el extremo distal y la tibia presenta algo deteriorado su extremo distal (figs. 6 a 9).

La datación radiocarbónica (AMS) realizada en el mismo laboratorio y al mismo tiempo que la de la pantera de Allekoaitze, dio el siguiente resultado:

Resto humano: 4.495 ± 50 (Ua-21155)

Cráneo de *Panthera pardus*: 21.705 ± 355 (Ua-21156).

Las medidas de estos restos las mostramos en las tablas 3 y 4.

Cráneo	L total (Acrocranium-Prosthion)	221,7
	L cóndilo-basal (borde post. Cón. Occip.- Prosthion)	204,6
	L basal (Basion- Prosthion)	192,6
	L eje basicraneal (Basion-Synsphenion)	64,1
	L eje basifacial (Synsphenion-Prosthion)	130,2
	L cráneo cerebral (Basion-Nasion) (con compás de espesor)	138,0
	L cráneo facial (Nasion-Prosthion)	94,5
	L paladar (Staphylion- Prosthion)	100,5
	Basion-Staphylion	92,0
	L serie molariformes (alveolar, sobre lado bucal)	53,4
	L Serie premolar (idem)	48,9
	L P3	18,7
	A P3	9,3
	A P4 *	13,9
	Diámetro máximo de la bula timpánica	35,2
	Diámetro mínimo de la bula timpánica	25,3
	A máxima mastoidea (Otion-Otion)	93,0
	A máxima sobre los cóndilos occipitales	42,9
	A máxima del Foramen magnum	23,7
	Altura máxima del Foramen magnum	15,8
	A sobre los bordes externos de los alvéolos de los caninos	60,0
	A mínima tras los procesos supraorbitales	43,4
	A facial entre los Foramina infraorbitalia (mínima distancia)	51,7
	Altura del triángulo postcraneal (Acrocranium-Basion)	58,8
L = Longitud. A = Anchura		
*La longitud de P ⁴ no se puede tomar por estar roto en su extremo aboral		
La capacidad craneal no se puede medir por haber barro concrecionado en el interior		

Tabla 1. Medidas del cráneo de *Panthera pardus* de Allekoaitze.

Mandíbula	Hemimandíbula derecha	
	L total (Proceso condiloideo.-Infradentale)	150,2
	L entrante entre cóndilo y proceso angular-Infradentale	143,3
	L proceso angular-Infradentale	150,6
	L proceso condiloideo-borde posterior alvéolo Canino	129,2
	L entrante entre cóndilo y proceso angular-borde post alv. C	125,5
	L proceso angular-borde post. Alv. C	131,4
	L P3 – M1 (alveolar)	51,1
	L P3	12,6
	A P3	6,9
	L P4	18,9
	A P4	9,8
	L M1 (sobre el cíngulo)	20,6
	A M1	9,4
	Altura de la mandíbula tras el M ₁ (lado bucal)	30,0
	Altura de la mandíbula ante el P ₃ (lado bucal)	28,2

Tabla 2. Medidas de la mandíbula de *Panthera pardus* de Allekoaitze.

Cráneo	L total (Acrocranium-Prosthion)	ca. 210.5
	L cóndilo-basal (borde post. Cóncl. Occip.- Prosthion)	ca. 195
	L basal (Basion- Prosthion)	184.5
	L cráneo cerebral (Basion-Nasion) (con compás de espesor)	127
	L cráneo facial (Nasion-Prosthion)	ca. 91
	L paladar (Staphylion- Prosthion)	ca. 98.5
	Basion-Staphylion	85.5
	L Serie premolar (alveolar)	52.5
	L P3	19.2
	A P3	9.3
	L P4	25.7
	A P4 *	13.3
	Diámetro máximo de la bula timpánica	30
	Diámetro mínimo de la bula timpánica	20.5
	A máxima mastoidea (Otion-Otion)	ca. 86
	A máxima sobre los cóndilos occipitales	ca. 41
	A máxima del Foramen magnum	19.2
	Altura máxima del Foramen magnum	15.9
	A sobre los bordes externos de los alvéolos de los caninos	56.5
	A mínima tras los procesos supraorbitales	44.5
	Altura del triángulo postcraneal (Acrocranium-Basion)	61

Tabla 3. Medidas del cráneo de *Panthera pardus* de Aintzulo.

Húmero		Ulna		Fémur		Tibia	
LM	236,9	EmO	28,2	Lm	261,5	LM	Ca. 239
Ap		Epa	35,8	Ap	54,8	Ap	56,2
AmD	18,4			EC	27,6	AmD	19,3
Ad	54,9			AmD	20,6	Ad	-
				Ad	51,9		

Tabla 4.

Otras medidas de restos de panteras de yacimientos arqueológicos de Gipuzkoa pueden verse en Altuna (1972: 296).

4. CONSIDERACIONES FINALES.

Los restos de panteras descubiertos hasta el presente en la Región Cantábrica han podido ser asignados a determinadas épocas merced a que han salido asociados a restos arqueológicos. La mayoría de ellos han salido en niveles Musterienses, Auriñacienses y Gravetienses. No parece que esta especie superó el último máximo glaciario, que viene a situarse entre los 18.000 y 21.000 años BP.

Nuestros dos restos pertenecen también a dos épocas anteriores a este máximo glaciario (33.500 a 36.000 el de Allekoaitze y 21.400 a 22.000 el de Aintzulo).

5. BIBLIOGRAFÍA.

Altuna, J.

1972 “Fauna de Mamíferos de los yacimientos prehistóricos de Guipúzcoa. Con catálogo de los mamíferos cuaternarios del Cantábrico y del Pirineo Occidental”. *Munibe* 24(1-4), 1-464 + 28 láminas.

Altuna, J.; Armendáriz, A.; Etxeberria, F.; Mariezkurrena, K.; Peñalver, X. & Zumalabe, F.

1995 “Gipuzkoa. Carta Arqueológica. II. Cuevas”. *Munibe (Antropología-Arkeologia) Suplemento* 10, 488 páginas. + 21 mapas desplegados.

Corral, J. C.

2005 http://www.aragosaurus.com/secciones/ined_tos/trabajos/Corral_2005.pdf.

Mariezkurrena, K.

2011 “Hallazgos de Macromamíferos poco frecuentes en yacimientos arqueológicos y paleontológicos del Pleistoceno de la Región Cantábrica”. *Kobie (Serie Paleoantropología)* 30, 83-110.



Figura 1. Cráneo de *Panthera pardus* de Allekoaitze. Norma superior.



Figura 2. Cráneo de *Panthera pardus* de Allekoaitze. Norma basilar.



Figura 3. Cráneo de *Panthera pardus* de Allekoaitze. Serie molariforme superior.



Figura 4. Mandíbula de *Panthera pardus* de Allekoaitze. Norma superior.

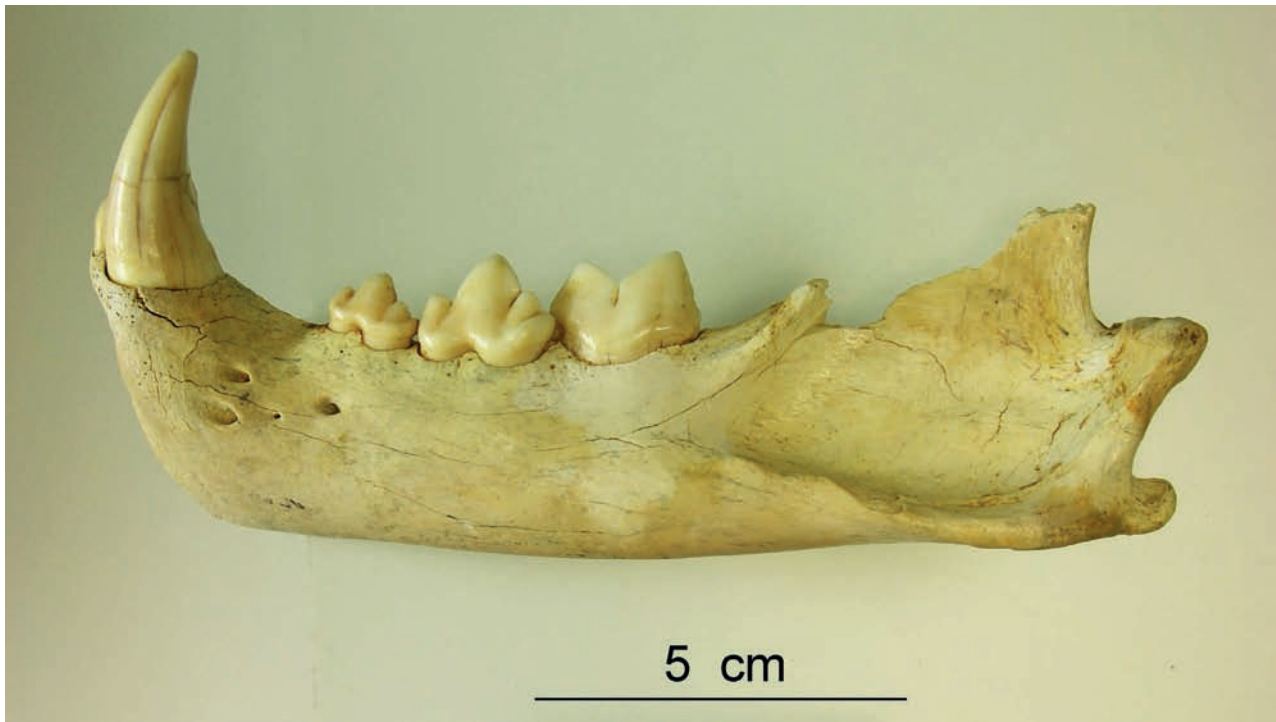


Figura 5. Mandíbula de *Panthera pardus* de Allekoaitze. Norma lateral.



Figura 6. Cráneo de *Panthera pardus* de Aintzulo. Norma superior.



Figura 7. Cráneo de *Panthera pardus* de Aintzulo. Norma basilar.



Figura 8. Cráneo de *Panthera pardus* de Aintzulo. Serie molariforme superior.



Figura 9. Húmero, ulna, fémur y tibia de *Panthera pardus* de Aintzulo.

