

KOBIE PALEOANTROPOLOGÍA nº 38: 79-92
Bizkaiko Foru Aldundia-Diputación Foral de Bizkaia
Bilbao - 2021
ISSN 0214-7971

DOS CONJUNTOS SINGULARES DE GRABADOS HISTÓRICOS RUPESTRES EN LA SIERRA DE LA DEMANDA, CAMBRONES I Y IV. MANSILLA DE LA SIERRA (LA RIOJA)

Two unique sets or historic rock engravings in the Sierra de la Demanda, Cambrones I and IV. Mansilla de la Sierra (La Rioja)

Iñaki Libano¹
Sergio Salazar²
Sergio Vega³
Iñaki Elejaga⁴
Aner Gondra⁵

Recibido: 07-10-2021
Aceptado: 14-10-2021

Palabras clave: grabados rupestres, altomedieval, Mansilla de la Sierra, Sierra de la Demanda.

Key-words: engravings, early medieval, Mansilla de la Sierra, Sierra de la Demanda.

Hitz gakoak: labar-grabatuak, goi erdi aroa, Mansilla de la Sierra, Demanda mendilerroa.

RESUMEN

En el presente artículo se exponen los resultados preliminares de las labores de prospección y documentación de un conjunto de grabados rupestres descubiertos en el desfiladero del río Cambrones, ubicado en el término municipal de Mansilla de la Sierra (La Rioja). Los trabajos desarrollados durante dos campañas, 2019 y 2020, han permitido la localización de nuevas estaciones rupestres vinculadas al mundo eremítico, como la ya descubierta en Peña Hueca (Riocavado de la Sierra), que parecen guardar relación con un fenómeno a mayor escala cuyo epicentro estaría en el Monasterio de Suso. El estudio ha permitido documentar graffías de época altomedieval muy características de esta época. Se han identificado antropomorfos esquematizados, círculos radiados, reticulados, motivos geométricos rectangulares con ocho nervios (cúpulas califales de estilo mozárabe), cruces insertas en rombos y cuadrados, geométricos de apariencia arquitectónica e incluso textos grabados. La aplicación de nuevas metodologías de documentación, como los procedimientos fotogramétricos y la restitución tridimensional de los paneles decorados, han permitido obtener una visión más precisa de este fenómeno.

- 1 Edestiaurre Arkeologia Elkartea
- 2 Edestiaurre Arkeologia Elkartea
- 3 Edestiaurre Arkeologia Elkartea
- 4 Edestiaurre Arkeologia Elkartea
- 5 Edestiaurre Arkeologia Elkartea

ABSTRACT

This article presents the preliminary results of the survey and documentation of the early medieval engravings discovered in the defile of the river Cambrones, located in the municipality of Mansilla de la Sierra (La Rioja). The work carried out during two campaigns, 2019 and 2020, has led to the location of new stations linked to the hermit world, such as the one already discovered in Peña Hueca (Riocavado de la Sierra), which seem to be related to a larger-scale phenomenon whose epicentre would be in the Monastery of Suso. The study has made it possible to document early medieval graphias that are very characteristic of the period. The following have been identified: schematic anthropomorphs, radiating circles, reticulated circles, rectangular geometric motifs with eight nerves (mozarabic-style caliphal domes), crosses inserted in rhombuses and squares, geometric motifs with an architectural appearance and even texts engraved by their hermit authors. The application of new documentation methodologies, such as photogrammetric procedures and the three-dimensional restitution of the decorated panels, have made it possible to obtain a more precise vision of this phenomenon.

LABURPENA

Artikulu honetan Mansilla de la Sierra (Errioxa) udalerriko Cambrones ibaiaren haitzartean aurkitutako Goi Erdi Aroko labar-grabatuen miaketa eta dokumentazio lanen aurretiazko emaitzak azaltzen dira.

2019ko eta 2020ko bi kanpainatan egindako lanei esker, eremutar-mugimenduari lotutako labar-estazio berriak aurkitu ahal izan dira, hala nola Peña Huecan (Riocavado de la Sierra) aurkitutakoa. Badirudi eskala handiagoko fenomeno batekin lotura dutela horiek, zeinaren epizentrotroa Suso Monasterioan egongo litzatekeen. Ikerketak Goi Erdi Aroko grafiak dokumentatzea ahalbidetu du, garai horretako oso bereizgarriak direnak. Antropomorfo eskematizatuak, zirkulu erradiatuak, erretikulatuak, zortzi nerbioko motibo geometriko angeluzuzenak (mozarabiar estiloko kalifa-kupulak), erronboetan eta karratuetan txertatutako gurutzeak, itxura arkitektoniko geometrikoak eta autore eremutarrek grabatutako testuak ere identifikatu dira.

Dokumentazio-metodologia berriak aplikatzeak, hala nola prozedura fotogrametrikoak eta apaindutako panelen hiru dimentsioko lehengoratzak, fenomeno horren ikuspegi zehatzagoa lortzea ahalbidetu dute.

1. INTRODUCCIÓN

La localización de los grabados del desfiladero del río Cambrones se produjo durante la investigación que uno de los firmantes efectuó sobre formaciones de pizarras grabadas con firmas de pastores que desarrollaron su actividad ganadera en la Sierra de la Demanda, desde el siglo XVIII hasta nuestros días (Libano 2016-2017). En el proceso de estos trabajos, y gracias a las prospecciones del terreno, se localizó el Abrigo de Peña Hueca (Riocavado de la Sierra), estación con grabados rupestres de adscripción altomedieval donde se pudo documentar la planta del Monasterio de Suso (San Millán de la Cogolla) en una fase constructiva que encuadra el conjunto entre los

siglos VIII al X (Ríos, Libano y Garate 2018). (En prensa, Diario de la Rioja 2020). (Libano, SCRIBO *comunicación* 2020a) (Fig. 1).

En este contexto de prospecciones en la Sierra de la Demanda, se descubre un nuevo conjunto de grabados de carácter no figurativo y apariencia antigua en el desfiladero del río Cambrones (**Cambrones I**). Tras la localización de este yacimiento, solicitamos permiso al Servicio de Conservación del Patrimonio Histórico-Artístico del departamento de Educación y Cultura del Gobierno de La Rioja para llevar a cabo un trabajo de documentación exhaustiva de los grabados junto con la prospección del conjunto del desfiladero.

Esto permitió el descubrimiento de un nuevo conjunto, (**Cambrones IV**), con idénticos rasgos estilísticos y una clara ver-

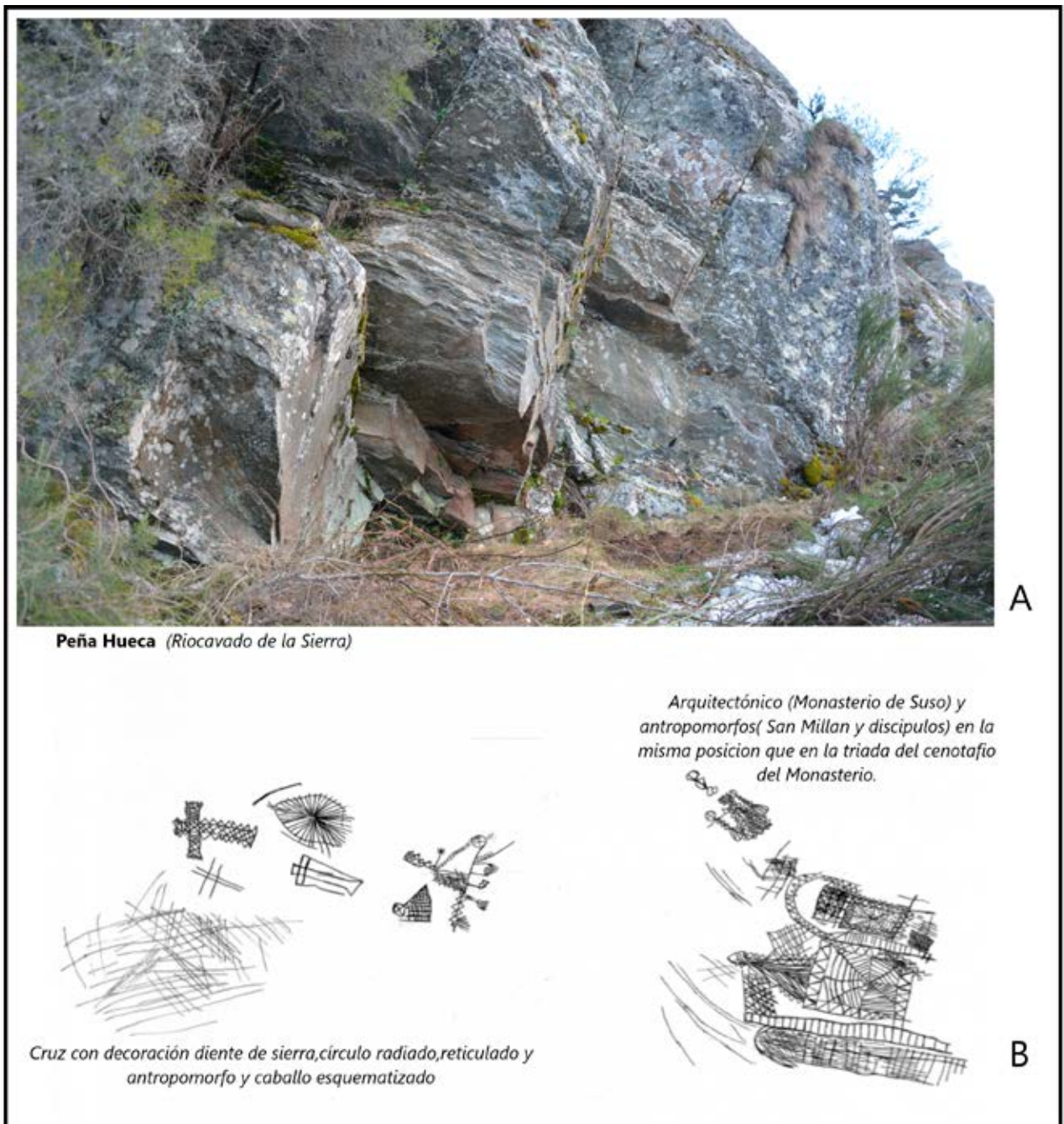


Figura 1. A. Abrigo de Peña Hueca (Riocavado de la Sierra). B. Restitución del conjunto de grabados identificados (Foto y calcos I. Libano).

tiente religiosa. Además, durante este estudio se identificaron nuevos grafitos de épocas históricas más recientes y sin ninguna relación de tipo religioso, vinculados a la actividad ganadera y minera de la zona, como *Cambrones V* (siglo XVIII), *Cambrones II* (siglo XIX) y *Cambrones III* (siglo XX) (Fig. 2).

Los rasgos estilísticos que presentan los conjuntos de *Cambrones I* y *IV* los alejan claramente del resto de ejemplos de grabados históricos documentados en el desfiladero del río Cambrones. El predominio de motivos geométricos, su ubicación en lugares de muy difícil acceso y la no vinculación de estas estaciones rupestres con actividades de la vida cotidiana como la ganadería o la minería, como sucede con el resto de las evidencias localizadas en el desfiladero, apuntan a un origen y motivación de carácter simbólico y religioso. Estos parecen corresponder a movimientos de eremitas en la antigüedad, como están referenciados en yacimientos cercanos a la zona estudiada; en el Arroyo de La Lucia en Alaba (Azkarate Garai Olaun 1988) o en Molino Nuevo en Burgos (Reyes Téllez 2013).

Los grabados identificados en el desfiladero río Cambrones, sumados a los localizados en Peña Hueca, son de un enorme interés desde el punto de vista histórico y patrimonial, ya que parecen atestiguan un fenómeno gráfico vinculado al mundo cristiano y eremítico del que apenas se conocen evidencias (Azkarate-Garai Olaun 1988; Jiménez Gadea *et al.* 2003). A lo largo de este artículo presentamos una descripción detallada de los dos conjuntos de grabados y planteamos una hipótesis de adscripción cultural que precisa de futuras investigaciones, prospecciones y excavaciones arqueológicas, para confirmarla con mayores garantías.

2. LOS YACIMIENTOS DE CAMBRONES I Y IV.

Los yacimientos de *Cambrones I* y *IV* se ubican en el término municipal de Mansilla de la Sierra, enclavados en el desfiladero del río Cambrones, en plena Sierra de la Demanda (Fig. 3). Geológicamente, la zona está constituida por una serie de alternancias de areniscas y esquistos grisáceos, violáceos y verdosos que contrastan con otros terrenos Paleozoicos. La red fluvial fuertemente encajada, con unos desfiladeros y laderas laterales fuertemente pronunciadas y verticalidad extrema que sugiere un relieve geológico juvenil. Sin embargo, cuando nos alejamos de los cauces fluviales y ascendemos a las cumbres, la tónica general es de un relieve de suaves colinas, arrasadas por muchos ciclos de erosión, suavizadas al máximo, dando ya un aspecto maduro, típico de los relieves Paleozoicos (Colchen 1974; Palacios 1982).

La orografía es bastante abrupta, configurada por desfiladeros naturales que encauzan pequeños afluentes o cursos de agua, conformando un lugar de excepcional interés geológico, cultural y paisajístico. Estos desfiladeros permiten el tránsito norte-sur a través de la Sierra de la Demanda y han sido utilizados desde la antigüedad para el tránsito de gentes y mercancías. De hecho, tanto en Peña Hueca como en Cambrones, hemos podido identificar trabajos de consolidación de los caminos por medio de lajas de piedra que en algunos casos llegan a tener hasta 3 metros de altura.

Los dos conjuntos de grabados se sitúan en dos terrazas orientadas al sur. Seguramente fueron elegidas intencionadamente puesto que permiten el control visual de todo el desfiladero. En ellas afloran los llamados esquistos del río Gatón, los cuáles han sido

empleados como soporte para la ejecución de los grabados. Llegar a estas terrazas, donde se encuentran los grabados, es francamente complicado debido a que se ubican en lugares muy escarpados cuyo acceso implica salvar importantes desniveles.

El yacimiento de *Cambrones I (C-I)* se sitúa en el margen izquierdo del río Cambrones, a unos 70 metros de su cauce, en una fuerte



Figura 2. Grafitos históricos del siglo XVIII identificados en el desfiladero del río Cambrones (C-V) vinculados con la actividad ganadera y minera del lugar, sin ningún tipo de simbología religiosa (Fotos I. Libano).

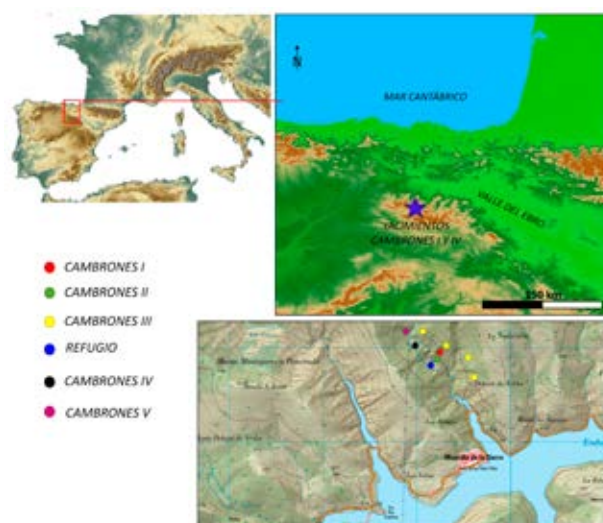


Figura 3. Localización de los yacimientos con grabados históricos identificados en el desfiladero del Río Cambrones (S. Salazar, I. Libano).

pendiente de unos 150% de desnivel, lo que dificulta llegar hasta él. Esta complejidad para llegar hasta el afloramiento rocoso, que se empleó como panel para el grabado, ha facilitado su preservación.

Por otra parte, *Cambrones IV* (C-IV) se ubica en la ladera opuesta a C-I, a 356 metros en línea recta de este, y en los mismos afloramientos rocosos del Cámbrico superior. Su orientación y posición estratégica y geográfica, con respecto al desfiladero, son muy similares en los dos yacimientos (Fig. 4).

Por último, una particularidad que presentan ambos yacimientos, además de su ubicación estratégica controlando el desfiladero, es que los afloramientos seleccionados para la ejecución de los grabados fueron objeto de trabajos de acondicionamiento previo. Se hacen

especialmente evidentes en C-IV, aunque también se han podido identificar en C-I. En primer lugar, y por medio de elementos pétreos, se realizó un trabajo de desbastado de la roca mediante golpes para obtener una superficie más o menos horizontal. Posteriormente, se realizó un trabajo de pulimento de la superficie con cantos de grano fino. Estos han producido numerosas marcas paralelas de muy pequeño tamaño que han sido descartadas en la lectura de los grabados de los paneles. El trabajo de preparación y pulimentado de la superficie de C-I y C-IV tuvo que realizarse en un periodo de tiempo considerable, teniendo en cuenta que la dureza del soporte rocoso se asemeja al de la caliza, siendo el resultado final de ese proceso preparativo, extraordinariamente aceptable (Fig. 5).

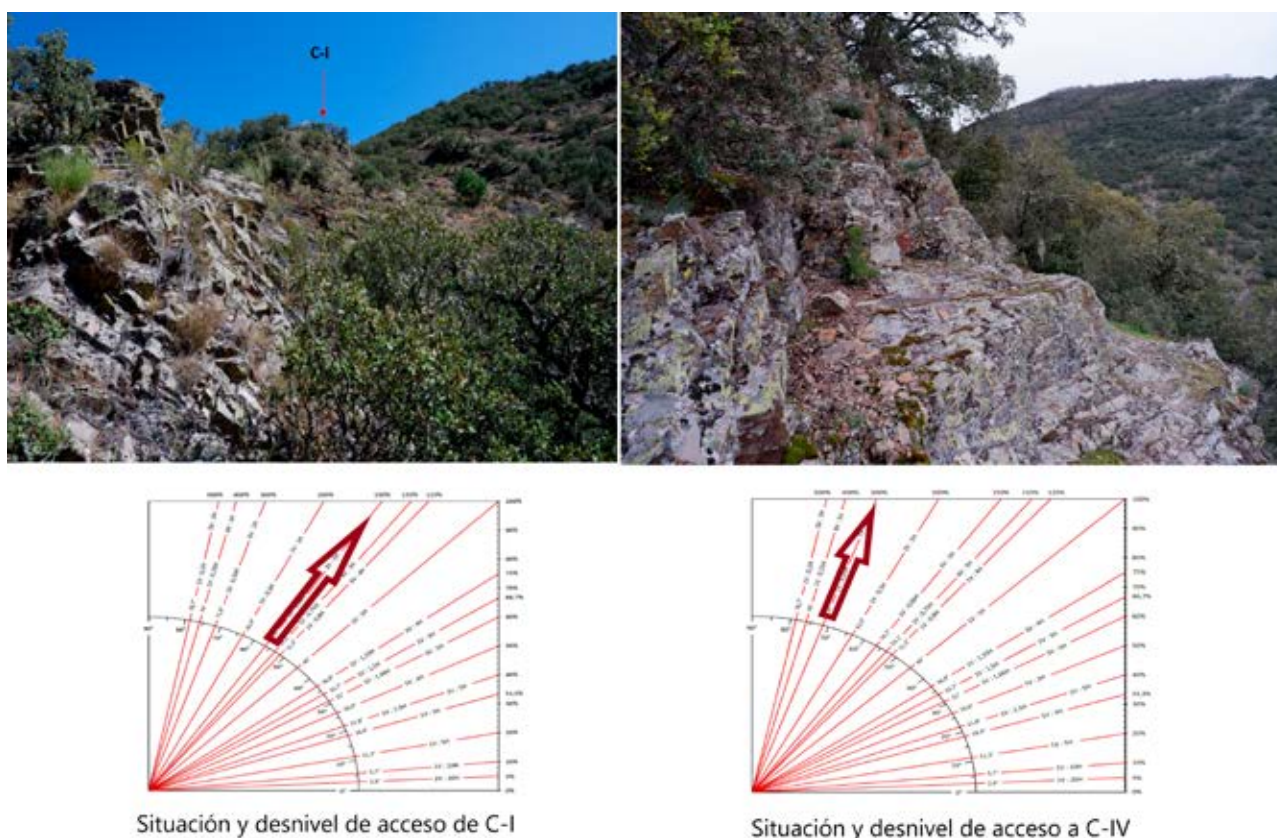


Figura 4. Izq.: vista del yacimiento de C-I desde el río junto con su gráfica del desnivel de acceso. Der: vista del yacimiento de C-IV y gráfico de desnivel de acceso (Fotos I. Libano).

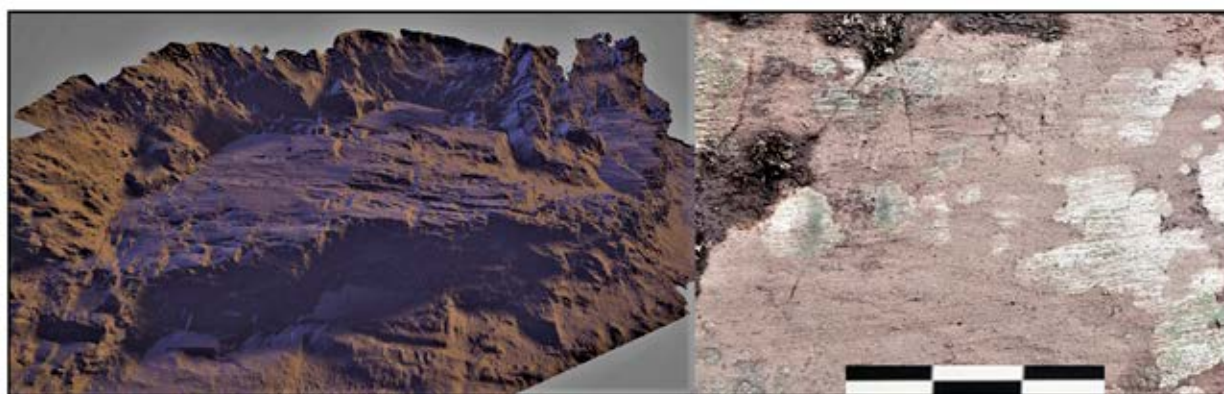


Figura 5. Yacimiento Cambrones IV. Izquierda: en morado los planos trabajados y pulimentados de la preparación del soporte para el grabado de los motivos gráficos. (Fotografía I. Libano, Fotogrametría S. Vega). Derecha: Macrofotografía de detalle del trabajo de pulimento de los soportes de pizarras donde se observa el detalle de líneas paralelas producidas en el proceso (Foto I. Libano).

3. METODOLOGÍA

3.1. Prospección

Se ha realizado una prospección sistemática de todas las rocas que son accesibles y de las paredes rupestres que se encuentran en los caminos que discurren paralelos al río Cambrones, tanto en su margen izquierda como en la derecha. La prospección se ha desarrollado tanto con luz diurna como nocturna, con tomas de luz artificial fría y de luz ultravioleta, pudiendo disponer del ángulo apropiado para la detección de representaciones grabadas.

3.2. Limpieza de los soportes previa a la documentación de los grabados

Para poder documentar con precisión los grabados ha sido necesario un trabajo de limpieza de los soportes decorados. Primeramente, con la retirada de todos los restos, tanto orgánicos como pétreos, que estaban tapando parcialmente el soporte de los grabados, y después, de los líquenes y hongos que dificultaba la visualización del conjunto gráfico.

Para la limpieza de estos últimos se ha contado con la participación de dos biólogos (C. M. Aguilar Gómez y M. C. López Barona) que han identificado estos organismos y han establecido el protocolo adecuado para su limpieza. Entre los líquenes identificados destacan las costras amarillo-verdosas de *Rhizocarpon*, genero del que se han identificado 4 especies: *Rhizocarpon geographicum*, *Rhizocarpon lecanorium*, *Rhizocarpon macrosporum* y *Rhizocarpon obscuratum*. Estas especies son indicadoras de rocas silíceas y acidas como son los estratos de esquistos del yacimiento. Además de los anteriores, se han detectado líquenes con talos foliáceos de menor adherencia, que están en ocasiones unidos al sustrato solo por un punto, como la *Lasalia* (Fig. 6).

3.3. Catalogación y documentación arqueométrica

Posteriormente a la prospección, se procedió a la documentación arqueométrica y catalogación de las **unidades gráficas (UG)**,

unidades compositivas (UC) y **unidades topográficas (UT)**. La labor de toma de datos se desarrolla in situ de una manera concisa mediante la observación visual con ayuda de lupas de aumento de x4'8 y mediante lupas digitales portátil Dinolite®.

3.3.1. Documentación fotográfica y restitución de los motivos identificados (2D y 3D).

Se han combinado procedimientos de documentación en dos y tres dimensiones. El equipo fotográfico empleado ha estado compuesto por dos cámaras digitales: una Nikon® D-90 con dos flashes Nikon® SB-900 incorporados y objetivo macro Micro-Nikkon® AF60mm f/2.8 D AFS, y una Canon 1100D con cuatro flashes Yongnuo speedlite YN560IV. Para la iluminación se emplearon fuentes de luz fría alimentadas mediante baterías internas (Peli RALS 9430). Así mismo, se emplearon linternas de mano (Led Lenser® M7R), linternas frontales (Led Lenser® H6) y focos de iluminación LED (Sea Frogs Led video light SL-101).

Para la restitución 3D de los paneles, la técnica empleada ha sido la *fotogrametría de objeto cercano* debido a su flexibilidad para reconstruir paneles 3D a diferentes escalas, la alta precisión de los resultados que se obtienen y los bajos costes que implica. El uso de técnicas de restitución tridimensional se presenta como una solución óptima y ofrece mejores resultados que los métodos 2D, especialmente en la documentación de soportes con grandes volúmenes. Esto permite un registro más preciso de las manifestaciones artísticas y su relación con el soporte, como ya se ha demostrado en trabajos realizados sobre arte rupestre paleolítico (Fritz *et al.* 2016; Rivero *et al.* 2019). El tratamiento de las imágenes tomadas para la elaboración de los modelados 3D se ha realizado a través del programa AgisoftPhotoScan Professional®.

Finalmente, para la reconstrucción de motivos en 2D, las imágenes y las ortoimágenes fueron tratadas digitalmente. Las reconstrucciones de trazado se realizaron a partir de las imágenes digitales, las diapositivas y las notas de campo que se trataron con el software profesional de diseño gráfico Adobe Photoshop® CS6. Se trata de una metodología de restitución de probada eficacia en la documentación de la actividad gráfica rupestre (Garate y Rivero 2015; Garate *et al.* 2020a; 2020b; 2019).

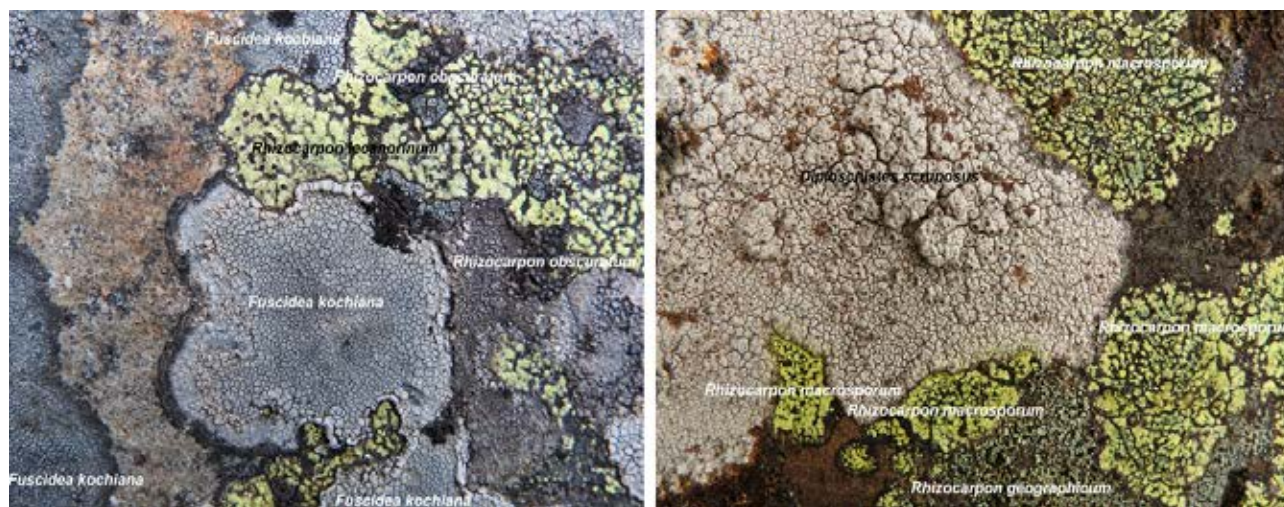


Figura 6. Líquenes identificados más importantes que recubrían los soportes decorados (Fotos C.M. Aguilar Gómez y M.C. López Barona).

4. RESULTADOS

4.1. Cambrones I (C-I)

El afloramiento rocoso en el que se ubican los grabados cuenta con unas dimensiones de 115 cm de largo por 49 cm de ancho, con una superficie de tendencia aplanada y generalmente lisa, resultado del trabajo de preparación previo a la grabación del panel, presentando también pequeñas rugosidades y fisuras que tienen su origen en los planos de fractura de la roca. Su estado de conservación es aceptable, aunque se han identificado numerosos procesos tafonómicos, como desconchados y las colonias de líquenes que hemos

comentado anteriormente. Las manifestaciones grabadas presentan cierta estructuración interna sin superposiciones y se distribuyen de manera uniforme a lo largo de toda la superficie de la roca. Todas las manifestaciones son de carácter no figurativo con clara simbología religiosa (Fig. 7).

Hasta el momento se han identificado un total de 86 unidades gráficas (UG) que van desde círculos radiados, cuadrados simples con vertebración interna a base de ocho nervios de tipo *cúpula califal*, cazoletas, rombos con cruces en su interior, geométricos con decoraciones concéntricas, cruces palmeadas, reticulados e incluso un texto incompleto que sugiere la inscripción de un nombre (Fig.8).

En lo que respecta a los procedimientos técnicos identificados, todas las manifestaciones han sido grabadas con un instrumento de

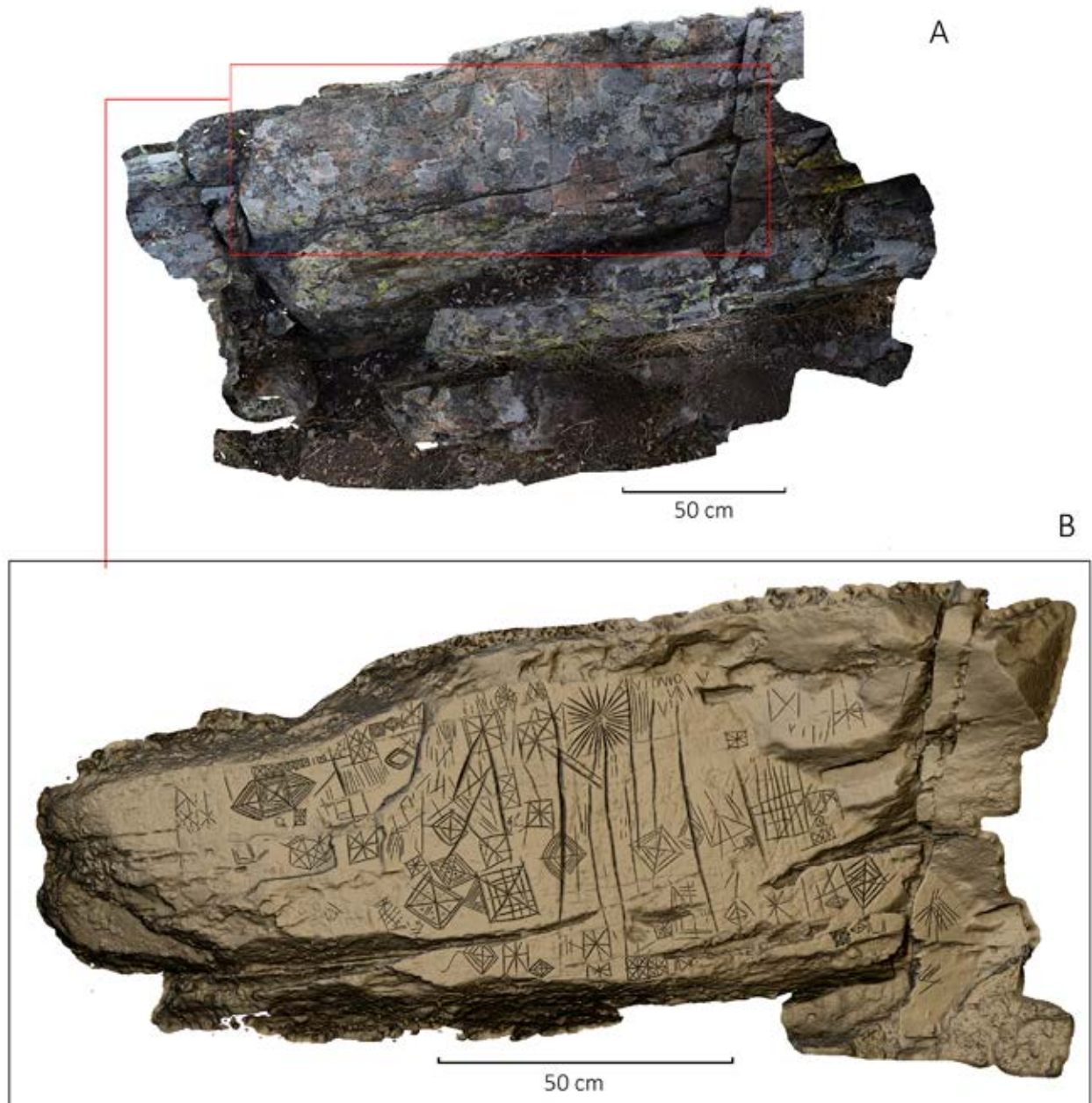


Figura 7. Restitución tridimensional preliminar de los grabados de Cambrones I. A: ortoimagen del afloramiento rocoso empleado como panel. B: restitución gráfica de los motivos representados (Fotogrametría y calco S. Salazar).



Figura 8. Macrofotografías de detalle de algunos de los motivos identificados en Cambrones I: A: cuadrados concéntricos con ocho nervios tipo califal. B: estructura geométrica de líneas paralelas formando rombos en exterior y cuadrados concéntricos con cruz en interior. C: círculo radiado. E: reticulado. F: rombos concéntricos con cruz interior y cazoletas G: antropónimo (S. Salazar).

naturaleza metálica. Se han identificado diferentes tipos de grabados en función de la morfología/perfil del surco trazado: grabado fino de una sola pasada de útil y grabados de varias pasadas de útil que pretenden profundizar en el soporte dando origen a surcos anchos con perfiles en V y W. También se han identificado un conjunto de grabados realizados por rotación del útil (cazoletas) y piqueteado.

4.2. Cambrones IV (C-IV)

A diferencia de C-I, Cambrones IV está compuesto por un afloramiento rocoso de mayores dimensiones (630cm por 350 cm), presentando diferentes planos que han sido empleados por el artista. Estos tienen pequeñas rugosidades y fisuras que tienen su origen en los planos de fractura de la roca. Su estado de conservación es aceptable, aunque se han identificado numerosos procesos tafonómicos, como desconchados y las colonias de líquenes que hemos comentado anteriormente. En el momento de su localización, más de un 40 % de su superficie estaba cubierta por vegetación, líquenes y sedimentación, por lo que el trabajo de limpieza ha sido fundamental para su correcta documentación (Fig. 9).

En este caso y dadas las dimensiones del conjunto y su correcta documentación, hemos tenido que dividir la unidad topográfica (U-T), en ocho unidades compositivas (U-C), aprovechando los planos del soporte que están claramente diferenciados por la propia naturaleza del afloramiento (Fig. 9). Todos los motivos representados son de carácter no figurativo con clara vertiente religiosa, sin superposiciones, dominando las formas geométricas. Hasta la fecha hemos podido individualizar más de 240 unidades gráficas, lo que da muestra de la profusa decoración que presenta este yacimiento.

En lo que respecta a los procedimientos técnicos identificados, al igual que en C-I, se distinguen diferentes tipos de grabados en función de sus trazados y de la morfología/perfil del surco: grabados finos de una sola pasada de útil y perfil en V, y grabados de varias pasadas de útil que pretenden profundizar en el soporte dando origen a surcos anchos con perfiles en V y W. También se distinguen grabados ejecutados por rotación del útil (cazoletas) y piqueteado (Fig. 10).

4.2.1. Unidad compositiva 1

Se han identificado un total de 28 unidades gráficas, todas ellas de carácter no figurativo, destacando los antropomorfos, reticulados, cuadriláteros con división interna a base de ocho nervios al estilo *cúpula califal*, cruces, cazoletas, geométricos, rombos con



Figura 9. Foto cenital del yacimiento Cambrones IV con las ocho unidades compositivas descritas (Fotografía drone I. Libano).



Figura 10. Procedimientos técnicos empleados en la ejecución de los grabados (Fotos y montaje I. Libano).

cruces y cazoletas en su interior, conjuntos de cazoletas e incluso un posible grabado arquitectónico (Fig. 11 A).

4.2.2. Unidad compositiva 2

Se trata de la Unidad Compositiva con mayor número de Unidades Gráficas, 128 en total. Los motivos siguen siendo no figurativos y de la misma naturaleza que los identificados en la anterior Unidad. Se han reconocido entrelazados, cruces palmeadas, cruces simples, reticulados, motivos geométricos, cazoletas, círculos radiados e incluso representaciones antropomórficas muy esquematizadas (Fig. 11 A y Fig. 12 A).

4.2.3. Unida compositiva 3

Se han individualizado un total de 41 Unidades Gráficas, manteniendo la homogeneidad técnica y estilística del conjunto. Entre los motivos representados encontramos cruces simples, cúpulas califales, círculos radiados con decoración interior, cazoletas, representaciones antropomórficas y líneas indeterminadas (Fig. 11- B y 12-B).

4.2.4. Unidad Compositiva 4

Presenta un estado de conservación más precario que el resto de las UC, debido a su proximidad con el camino que discurre al

yacimiento, circunstancia que ha podido comprometer su conservación. Se sitúa a ras de suelo, en la parte inferior del conjunto, por debajo del resto de unidades compositivas. A diferencia de las Unidades anteriores, su decoración está compuesta casi en su totalidad de grabados de textos, identificándose únicamente 4 unidades gráficas geométricas: 2 cuadriláteros con división interna a base de ocho nervios al estilo *cúpula califal* y otros dos con 4 nervios. La

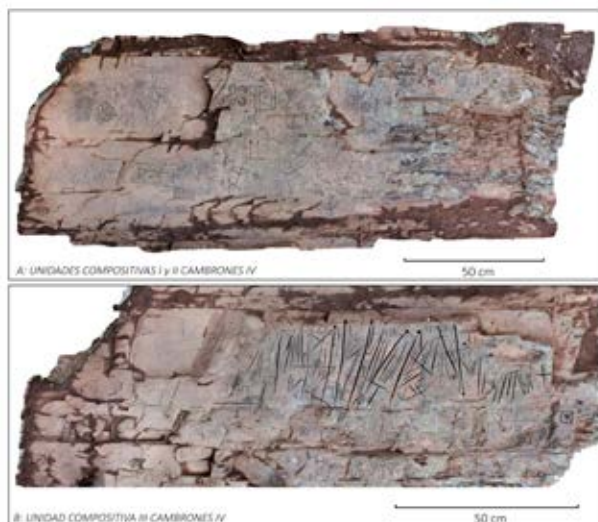


Figura 11. Fotogrametrías obtenidas de las Unidades Compositivas 1 y 2 junto con la restitución preliminar de los motivos representados (Fotografía y calcos I. Libano, Fotogrametría S. Vega).



Figura 12. A-Detalles de los motivos grabados de la UC- II y B- Unidad UC-III (Fotografía y montaje I. Libano).

peculiaridad de esta unidad está en que conserva un texto de difícil lectura que parece vincularse a una inscripción fundacional dedicada a su autor. A falta de un estudio más detallado del resto de la composición, se puede leer el texto "PIO GUARDIA" (Fig. 13).

4.2.5. Unidad Compositiva 5

Esta Unidad se encuentra muy fragmentada por las fisuras verticales de los estratos rocosos y contiene un total de 13 UG. Entre los motivos identificados encontramos cazoletas, cruces simples, reticulados y motivos geométricos indeterminados.

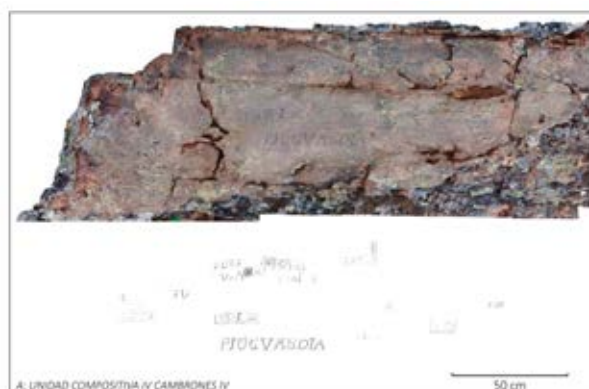


Figura 13. Ortoimagen y restitución preliminar de la Unidad Compositiva IV. Se aprecia un texto incompleto donde se pueden leer un pequeño texto en latín (PIO GUARDIA) cuya transcripción preliminar podía referirse a ser: "Religioso, respetuoso y custodio de las creencias (Fotografía y calcos I. Libano, Fotogrametría S. Vega).



Figura 14. Detalle de los motivos identificados en Cambrones IV. A: UC-VII, escaleriformes y conjuntos de cazoletas. B: UC-VI, círculo radiado tipo cruz con base triangular, cuadrangulares con ocho nervios, cruces y cazoletas. C: UC-VII, antropomorfos esquematizados y conjuntos de cazoletas y líneas (Fotos y calcos I. Libano).

4.2.6. Unidad Compositiva 6

Al igual que la anterior, presenta un número reducido de unidades gráficas (17 en total). Entre los motivos identificados encontramos un círculo radiado, una cruz palmeada, cuadriláteros con división interna a base de cruces y serie de líneas indeterminadas (Fig. 14 B).

4.2.7. Unidad Compositiva 7

Pese a contar con un número reducido de UG (11), contiene motivos muy característicos como antropomorfos (4), escaleriformes (2) y conjuntos de cazoletas (Fig. 14 A y C).

4.2.8. Unidad Compositiva 8

Se trata de la unidad más pobre del conjunto en la que solo hemos podido documentar líneas grabadas indeterminadas.

5. DISCUSIÓN

5.1. La relación entre los yacimientos de Cambrones I y IV.

A pesar de que el yacimiento de *Cambrones IV* presenta un mayor número de manifestaciones y parece que ha sido objeto de un trabajo más desarrollado y estructurado, es evidente que tanto C. I como C. IV mantienen una clara homogeneidad técnica y estilística. Los procedimientos técnicos empleados son idénticos en ambos yacimientos. El grabado es la única técnica empleada, pudiéndose distinguir diferentes tipos en función de la morfología de los surcos resultantes. Así, se distinguen motivos grabados con trazos simples y finos, de una sola pasada de útil y perfil en V, junto con otros mucho más profundos, originados por varias pasadas de útil que han intentado profundizar el surco, obteniendo grabados más anchos con perfiles en V y W.

La temática en ambos casos es de carácter no figurativo con una clara influencia de tipo religioso, dominando ampliamente las formas geométricas (cuadriláteros, rombos, reticulados, círculos radiados), algunas de ellas presentando divisiones internas más o menos complejas (cúpulas califales, rombos y cuadriláteros con decoraciones concéntricas y cruces) y otras más simples e incluso sin completar. Además, se han podido distinguir cruces, motivos palmeados y representaciones antropomórficas muy esquematizadas, que alejan a estos dos conjuntos de las evidencias de grabados históricos modernos documentadas en el desfiladero del río Cambrones.

Los yacimientos de Cambrones I y IV comparten características en lo que respecta a su localización geográfica, al tipo de manifestaciones representadas y a los procedimientos técnicos empleados, apuntando a ser el resultado de un mismo fenómeno gráfico realizado en un mismo espacio temporal.

5.2. Una hipótesis interpretativa para los grabados de Cambrones I y IV

Como ya hemos comentado en la introducción, en el trascurso de las prospecciones del entorno inmediato a los yacimientos des-

critos C-I y C-IV, se han localizado 3 yacimientos con grabados históricos modernos, C-II, C-III y C-V, vinculados a actividades agropecuarias y mineras (ganadería principalmente). Un dato importante de estos últimos es que ninguno de ellos tiene referencias de tipo religioso. Son especialmente relevantes las manifestaciones grabadas de los mineros de las minas de Mansilla, ubicadas a unos dos kilómetros de C-I y conocidas desde época romana. Las llamadas *Minas del César* fueron explotadas entre 1898 y 1908 por la *Cia Minière et Industrielle de Mansilla*, abandonándolas en 1912. Durante la 1ª Guerra Mundial se interrumpe su explotación y una vez concluida la contienda se retoma hasta 1920. Es en el año 1924 bajo la dirección de la empresa *Minas del Najerilla S. A.* cuando se abandonan definitivamente las minas (Martín García 2009). Estas fechas de actividad coinciden con la mayoría de las identificadas en los grabados realizados por los mineros en C-II y C-III.

Este tipo de grabados históricos modernos, en ocasiones denominados grafitis, tienen una vinculación estrecha con las actividades cotidianas y la gran mayoría se reducen a antropónimos y fechas, acompañados en ocasiones de pequeños textos con referencias a circunstancias personales relacionadas con el día a día de sus autores. En algunos casos se identifican caricaturas o personajes, pero no es la tónica dominante. Este fenómeno también se ha podido documentar en el municipio próximo de Riocavado de la Sierra, donde se han localizado más de 30 yacimientos en afloramientos rocosos, con unos 1500 grabados (UG), de estas características, donde ninguno de ellos tiene referencias de tipo religioso y están vinculados a la actividad ganadera desarrollada en la zona entre los siglos XVIII y XX (Libano 2016-2017). Estas manifestaciones se localizan en sitios que han sido utilizados para el desarrollo de la ganadería, en los accesos naturales y caminos acondicionados para el tránsito, o vinculados a explotaciones de tipo minero como en Cambrones. Es decir, estamos ante un fenómeno claramente vinculado a las actividades económicas que se desarrollaron en la zona, predominando los antropónimos de los autores junto con la fecha de realización, y donde la ejecución de motivos de naturaleza artística y simbólica es prácticamente nula.

Ninguna de las aproximadamente 2000 (UG) documentadas de época histórica "moderna" en Riocavado de la Sierra y Mansilla de la Sierra, ubicados ambos municipios en la Sierra de la Demanda, presenta referencias simbólicas religiosas.

En cambio, las manifestaciones identificadas en *Cambrones I y IV*, al igual que *Peña Hueca*, se alejan de manera clara de los ejemplos anteriormente citados desde el punto de vista temático, estilístico y de localización en el espacio. Los conjuntos de *Cambrones I y IV* se enclavan en sitios de muy difícil acceso, en lugares marginales respecto de las vías principales y en posiciones dominantes. Son espacios en los que por el momento no hemos identificado rastro de actividad y que tampoco se prestan al desarrollo de actividades de tipo económico. Además, la temática representada, dominada por motivos geométricos más o menos articulados, esquematizaciones o simbología asociada al mundo cristiano, sugiere que estamos ante dos conjuntos que responden a una motivación y función de carácter simbólico religioso, alejados del resto de ejemplos identificados de grafitis en el desfiladero de Cambrones.

Determinar una adscripción crono-cultural y un contexto social para estos motivos se presenta complicado ya que, por el momento, no contamos con evidencias arqueológicas vinculadas a los conjun-

tos ni disponemos de dataciones directas. Sin embargo, algunos de los motivos representados apuntan a una vinculación con el mundo religioso y simbólico y su comparación con otros motivos estudiados en la zona los hacen extraordinariamente similares (Azkarate Garai-Olaun 1988; Reyes Téllez 2013).

Las manifestaciones identificadas en los yacimientos de Cambrones son recurrentes en conjuntos de grabados que han sido adscritos a época Altomedieval.

La presencia de motivos radiados, formas geométricas, reticulados, cruces, cruces inscritas en rombos o antropomorfos esquematizados, han aparecido en contextos de carácter religioso, como pueden ser la iglesia de Santiago de Peñalba en León (Jimeno Guerra 2015) o el Monasterio de Suso (Ibañez y Lejarraga 1989), o en espacios vinculados al mundo altomedieval como el abrigo de Fuentes de San Cristobal II en Huesca o el Barranco de la Plana I en Zaragoza (Gómez Lecumberri y Royo Guillén 2002). Estos grabados al aire libre y los grafitis murales en edificaciones de origen altomedieval se extienden por toda la Península Ibérica, localizándose áreas de especial interés para el estudio de este fenómeno: Covacho de las Pintas, en Cuenca Alonso, (1984), en la zona Mediterránea; Tolmo de Minateda, Ramos Folques (1974), Bazzana *et al.* (1984); Fernández Peris y Barciela (2012); Barciela y Molina Hernández (2015), el Alto Duero, Gómez Barrera (1991), Aragón, Gómez Lecumberri y Royo Guillén (2002) o en Badajoz Castillo de Monsaluz, González Cordero (2014) por citar algunos ejemplos.

Todos estos enclaves presentan grabados muy homogéneos en cuanto a temática, simbología y adscripción temporal y están ligados a espacios cotidianos o enclaves singulares que tuvieron funciones específicas. Suelen reflejar temáticas de todo tipo ligadas al uso y función de los lugares donde se localizan, desde escenas de la vida cotidiana o actividades económicas, pero sobre todo motivaciones religiosas.

Como ya señalamos al inicio, a escasos 20 km de distancia del desfiladero de Cambrones se ubica el Abrigo de Peña Hueca, donde se han identificado grabados vinculados muy probablemente a la actividad eremítica que se desarrolló en la Sierra de la Demanda durante la Alta Edad Media (Monreal Jimeno 1988; Grande y García 2017). Las claras referencias de los grabados de Peña Hueca al Monasterio de Suso (planta arquitectónica detallada del monasterio en torno a los siglos VII-IX), la temática religiosa de algunos de sus grabados (esquematación antropomórfica de San Millán con sus discípulos), así como los rasgos estilísticos que presentan los grabados (vertiente artística de origen bizantino con decoración a base de dientes de sierra y una esquematización de todos los motivos representados), apuntan a que estamos ante un conjunto de grabados de origen religioso y vinculado al fenómeno eremítico. No hay que olvidar que el precedente fundacional del Monasterio de Suso se vincula claramente a este mundo eremítico; Castillo (1975); Álvaro Rueda *et al.* (2018); Bango Torviso (2011). Si bien no se puede establecer un paralelo estilístico estricto, ya que los grabados de *Cambrones I* y *IV* difieren en parte de los de *Peña Hueca*, sí distinguen motivos de similar naturaleza. La presencia de motivos radiados, geométricos con estructuración interna más o menos compleja (rombos con cruces, cuadriláteros con 8 nervios al estilo cúpula califal o con reticulados), cruces, esquematizaciones antropomórficas muy simples e incluso textos escritos en lengua latina (caso de *Cambrones IV*), sugieren un origen y motivación religiosa de los conjuntos, posiblemente vinculada a la actividad eremítica en la zona (Fig. 15).

Paralelamente a la documentación de estos vestigios, hemos desarrollado una primera campaña de revisión de los grabados altomedievales en el **Monasterio de Suso** (2020), estudiados anteriormente por diversos autores (Ibáñez y Lejarraga 1989).

Nuestro cometido en este estudio del Monasterio de Suso (Patrimonio de la Humanidad) desde 1997, y con el permiso del Servicio de Conservación del Patrimonio Histórico-Artístico del departamento de Educación y Cultura del Gobierno de La Rioja, ha sido el de establecer una relación comparativa, estilística y de adscripción temporal de este importante centro religioso, con los yacimientos de Peña Hueca, Cambrones I y Cambrones IV. A la espera de una documentación más exhaustiva y un análisis de la información recogida en la primera campaña hemos podido identificar en los paramentos del Monasterio, motivos muy similares a los localizados en *Cambrones I, IV* y *Peña Hueca* (Libano 2019, 2020b).

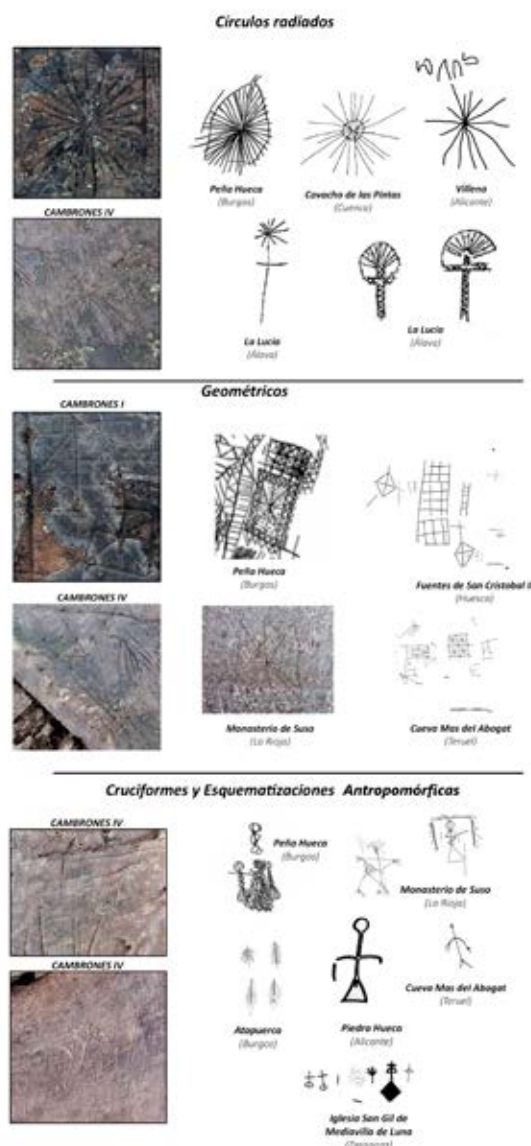


Figura 15. Ejemplos de comparativa de motivos gráficos de C-I, C-IV, P.H, Monasterio de Suso y alguno de los yacimientos peninsulares con las mismas características de esquematización y estilismo a las que hacemos referencia en este artículo (Fotos I. Libano).

Además de las similitudes con algunas representaciones grabadas en el Monasterio de Suso (Libano 2019, 2020b), los motivos artísticos descubiertos en Cambrones son homogéneos y constantes en yacimientos rupestres muy cercanos, de origen altomedieval, como La Iglesia de San Esteban de Viguera en La Rioja (Elías Pastor 2000), las de las cuevas de La Lucía en Álava, (Azkarate-Garai Olaun 1988) o los grabados de Mataviejas en el río Ura en Burgos (Reyes Téllez 2013). Todos ellos se vinculan a las vías de comunicación y peregrinación que desde el siglo VI se establece desde Bizancio hacia la Península Ibérica, expandiéndose por todo el Mediterráneo. Con ellas se importaron estas tendencias artísticas de esquematización de los motivos grabados que tienen su origen en el imperio cristiano de Bizancio y se expanden de forma generalizada desde el siglo VI al X (Haldon 2010).

Los grabados localizados en los yacimientos de *Cambrones I y IV* tienen una motivación y origen simbólico que podría vincularse a estos procesos de cristianización del espacio, relacionados con el retiro de eremitas para realizar sus prácticas espirituales. No hay que olvidar que los yacimientos de Cambrones y Peña Hueca se ubican en vías de paso natural entre el norte de la Sierra de la Demanda, lugar donde se localizan centros religiosos de gran importancia a lo largo de la Alta Edad Media y de la Edad Media, como los Monasterios de Suso o Valvanera, en plena cuenca del Ebro, y el sur de la Sierra, ya en la cuenca del Duero, donde se encuentran centros religiosos como Santo Domingo de Silos o San Pedro de Arlanza.

6. CONCLUSIONES

Los grabados históricos al aire libre de *Cambrones I y IV* constituyen dos ejemplos singulares de actividad gráfica al aire libre en la Sierra de la Demanda con clara vertiente religiosa alto medieval, a diferencia del resto de evidencias identificadas en la zona. Estamos ante dos conjuntos que no se vinculan a la vida cotidiana ni a las actividades socioeconómicas que se desarrollaron en el lugar. Se trata de dos yacimientos que han sido seleccionados por su ubicación, claramente dominante en el desfiladero y apartada de las rutas principales, siendo los soportes de los dos yacimientos objeto de trabajos de acondicionamiento previo que reflejan el interés de los autores por elegir estos dos enclaves.

Los motivos representados apuntan a una motivación simbólica de carácter religioso alto medieval, ya que contienen manifestaciones que se vinculan a estos contextos, por lo que podrían ser el resultado de fenómenos de apropiación religiosa del espacio. La presencia próxima de yacimientos altomedievales como Peña Hueca, Mataviejas o la ermita de Viguera, todos ellos en un entorno de 30 kilómetros, y los paralelos identificados en el Monasterio de Suso, aún en estudio por el equipo firmante de este artículo, sugieren una vinculación con las prácticas de eremitas y anacoretas en el entorno de la Sierra de la Demanda en esa época. La documentación de todas las grafías estudiadas y comparadas entre sí, suponen un potencial de enorme interés en una época con muy pocas evidencias del desarrollo eremítico en esta amplia zona del norte peninsular. Por este motivo la documentación estudiada resultante y su valoración artística y temporal serán de gran ayuda para ir esclareciendo las circunstancias de esta etapa del Alto Medioevo.

AGRADECIMIENTOS

En primer lugar, agradecemos el apoyo y consejos del desaparecido Mikel Unzueta, quien estuvo siempre atento e interesado por el trabajo que desarrollábamos en el tema de los grabados altomedievales y de los grafitis históricos modernos.

A Mari Nieves González Cabrero y Pilar Duarte, Jefa y responsable arqueóloga del Servicio Conservación y Promoción del Patrimonio Histórico Artístico del Gobierno de la Rioja por el interés y aceptación de nuestro proyecto, a José Manuel Ballesteros y Martín Hoyuelos alcaldes de Mansilla de la Sierra y de Riocavado de la Sierra por su implicación y ayuda, y a Rocío Menéndez, directora y propietaria del Hotel rural de Mansilla de la Sierra, por su disposición a ayudarnos y darnos alojamiento.

También a la implicación y ayuda de Juan Pamo, Isabel Castaño y Mari Carmen Salas por su trabajo de prospecciones y trabajo de laboratorio.

BIBLIOGRAFÍA

Azkarate Garai-Olaun A.

1988 *Arqueología cristiana de la Antigüedad Tardía en Álava, Guipúzcoa y Vizcaya*, Vitoria-Gasteiz.

Bango Torviso, I. G.

2011 "Del Eremitorio de San Millán al Monacato Benedictino", en: J. A. García de Cortázar y R. Teja (coords.): *El Monacato espontáneo: eremitas y eremitorios en el mundo medieval*, Fundación Santa María la Real, Centro de Estudios del Románico.

Bazzana, A.; Lamblin, M. P.; Montmessin, Y.

1984 *Los graffiti medievales del castell de Denia*, Denia.

Colchen, M.

1974 "Geología de la Sierra de la Demanda", Madrid, IMGE.

Diario de la Rioja (13.12.20).

Elías Pastor, L.V.

2000 *San Esteban de Viguera, el monasterio oculto*, Portal de arte románico y rutas medievales. Arreguias.com.

Fernández Peris, J.; Barciela González, V.

2012 "Los graffiti rupestres de la Cueva Santa y su aportación a la Historia del santuario", en Grupo espeleológico La Senyera (ed.): *La Cueva Santa (Altura, Castellón)*, Patronato de la Cueva Santa, Altura, 117-162.

Fritz, C.; Willis, M.D.; Tosello, G.

2016 "Reconstructing Palaeolithic cave art: the example of Marsoulas cave (France)", *J. Archaeol. Sci. Rep.* 10, 910-916.

G. M E. Cartografiadigital@igme.es "Mapa geológico" Instituto Geológico y Minero de España.

Garate Maidagan, D.; Rivero, O.; Rios, J.; Intxaurre, I.; Salazar, S.

2020a "Arte parietal paleolítico en la cueva de Aitzbitarte V (Gipuzkoa)", *Trabajos de Prehistoria* 77.

Garate, D.; Rivero, O.; Ríos-Garaizar, J.; Arriolabengoa, M.; Medina-Alcaide, M. Á.; Ruiz-López, J. F.; Intxaurbe, I.; Salazar, S.; Libano, I.

2020b "The cave of atxurra: A new major magdalenian rock art sanctuary in northern Spain", *Journal of Archaeological Science, Reports*.

Gómez Lecumberri, F.; Royo Guillén, J. I.

2002 "Panorama general de los *graffiti* murales y de los grabados al aire libre medievales y post-medievales en Aragón", *Al-qannis: Boletín del Taller de Arqueología de Alcañiz* 9.

Gómez-Barrera, J. A.

1991 "Contribución Al Estudio De Los Grabados Rupestres Postpaleolíticos De La Península Ibérica: Las Manifestaciones Del Alto Duero", *Espacio, Tiempo y Forma. Revista De La Facultad De Geografía e Historia / Serie 1, Prehistoria y Arqueología*.

Grande, J.; García, M.

2017 *Los Eremitorios de la Rioja Alta*, ADRA, San Asensio.

Gulmain, J.

1960 Interlace decoration and the North on Mozabic illumination.

Haldon, J.

2010 "Iconoclasia en Bizancio: mitos y realidades", *Anales De Historia Antigua, Medieval y Moderna* 42.

Ibáñez, M.; Lejarraga, T.

1989 Los grafitos del Monasterio de San Millán. Gobierno de La Rioja.

Ibáñez Rodríguez, M; Lejarraga Nieto, T.

1998 *Itinerario geológico por la Sierra de la Demanda*, Zubía, Logroño.

Jiménez Gadea, J.; Díaz-Andreu García, M.; Pérez Gómez, T.

2003 Los grabados medievales del Covacho de las Pintas (Carrascosa de la Sierra, Cuenca),

Jimeno Guerra, V.

2015 "Un Patrimonio Oculto y Recuperado. Los Graffiti De La Iglesia De Santiago De Peñalba (Peñalba De Santiago, León)", *Medievalismo* 25, 233-259.

Libano, I.

2016-2017 "Grabados de pastores en las pizarras de Riocavado de la Sierra", *Kobie (Serie Antropología Cultural)* 20, 155-170.

Libano, I.; Vega, S.

2019-2020 "Grabados históricos de las cuevas de Lumentxa y Abittaga (Bizkaia)", *Kobie (Serie Paleoantropología)* 37, 29-46.

Libano, I.

2019 Boletín de Amigos de San Millán 22. La Rioja.

2020a SCRIBO comunicación-Revista de desarrollo 53, Sierra de la Demanda.

2020b Boletín de Amigos de San Millán 25, La Rioja.

Mallea-Olaetxe, J.

2000 *Speaking Through the Aspens: Basque Tree Carvings in California and Nevada*, Universidad de Reno, Nevada, USA.

Monreal Jimeno, I. A.

1988 "El edificio Mozarabe. Aportaciones sobre las primeras etapas del cenobio emilianense", *Príncipe de Viana* 183

Palacios, T.

1982 *El Cámbrico entre Viniegra de Abajo y Mansilla de la Sierra*, Instituto de Estudios Riojanos.

Reyes Téllez, F.

2013 *Del Arlanza al Duero. Arqueología del sector meridional del condado de Castilla en el siglo X*, U.C. Madrid.

Rivero, O.; Ruiz-López, J. F.; Intxaurbe, I.; Salazar, S.; Garate, D.

2019 "On the limits of 3D capture: A new method to approach the photo-grammetric recording of palaeolithic thin incised engravings in Atxu-rra Cave (northern Spain)", *Digital Applications in Archaeology and Cultural Heritage* 14.

Ríos, J. Libano, I. Garate, D.

2018 Diario de la Rioja. (13.12.20).

Salazar, S.; Garate, D.; Intxaurbe, I.; Rivero, O.; Moreno, J.

2019 "An unknown "classic cave": Re-evaluation of El Salitre (Ajanedo, Cantabria, Spain) rock art with 3D digital recording methodologies", *Journal of archaeological science reports* 26.

Silva y Verastegui, S.

1984 Iconografía del siglo X en el Reino de Pamplona y Najera, *Príncipe de Viana*.