

DOS POBLADOS DE LA EDAD DEL HIERRO: PERIGAÑA Y BABIO EN LA TIERRA DE AYALA (ALAVA). Y OTROS HALLAZGOS

Por Félix Murga

La tierra de Ayala, en el extremo norte de la provincia de Alava, es rica en historia y en fueros. Sin duda es una de las comarcas más hermosas de toda euskalherria, surcada de ríos pequeños y de valles, adornada de caseríos y de casonas rurales.

En esta comarca hay muchos restos prehistóricos especialmente de la Edad del Bronce. Basta recordar el yacimiento de la **Cueva de la Iglesia de Retes de Tudela**, o de la **Cueva de Curtiveranos** o la del **Portillo de Meneñdiga**. También hay varios túmulos y dólmenes como los de **Añes**, el dolmen de las **Campas de Oletar** o el de **Las Chozas** de Orduña, actualmente en período de restauración. Pero no se conocía nada relacionado con la Edad del Hierro hasta la aparición de estos dos yacimientos.

Estos dos yacimientos son muy similares. Los dos se hallan en la parte alta de dos montes que dominan todo el valle de Ayala. El estilo de estos poblados es muy similar, basado en dos fuertes terrazas o zonas de defensa. Los montes también son muy parecidos en su constitución geológica a base de calizas. Se observan zonas de extracción de piedra para la construcción.

Los pobladores de estos montes sin duda verían como por los valles de Ayala empezaban a pasar gente, más bien soldados que llegaban desde la lejana Roma con otra cultura. Los romanos llegaron a dominar todos estos valles y a establecerse en ellos. Así lo atestiguan los yacimientos romanos localizados en la zona de Orduña como el de **Artómaña**, el de **Aloria**, el de **Délica**; restos sueltos en **Cedélica** y en **Amurrio** y el ara votiva de los pasos de **Gordelliz** en Arceniega.

En estos yacimientos de la Edad del Hierro se observa la pervivencia de elementos de culturas anteriores,

especialmente de un bronce final.

Este trabajo necesariamente tiene que ser incompleto debido a que todavía no se ha realizado ninguna excavación en estos yacimientos. Simplemente nos basamos en la observación exterior y en los materiales recogidos en superficie.

Vaya por delante el agradecimiento a los jóvenes que han colaborado en este trabajo sobretodo ayudando en la medición de los dos yacimientos. Estos jóvenes son: Yon Azcárraga, Antonio Ruiz, Julio Gómez, Baldomero Urraza, José Antonio Finéz, Roberto Martín y Juan Jesús Iturrate, todos ellos naturales de Amurrio.

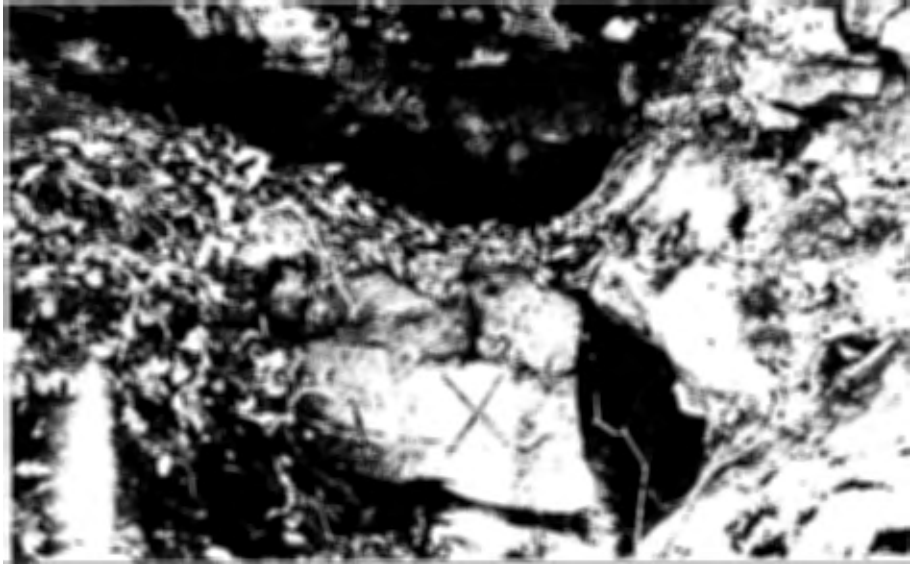
1- POBLADO DE PERIGAÑA

Este fue el primero que se localizó. Se halla en la parte más alta del monte llamado Perigaña. Se puede decir que estamos en el centro de la tierra de Ayala. El hallazgo se realizó en los últimos días del año 1979, y fue realizado por el que suscribe este trabajo juntamente con los componentes de la Patrulla de Rescate de Amurrio.

Este monte pertenece al pueblo de Oceca teniendo una altitud de 625 metros siendo sus coordenadas 43° - 05' y 0° - 36'. (Vid. gráficos adjuntos).

La ocasión del hallazgo la motivó la existencia de una cueva llamada de los **"MOROS"**. Debido al nombre nos decidimos a examinarla. Nos encontramos con una cueva muy cubierta de tierra y piedra, especialmente una muy grande que impedía entrar. Fue precisamente al querer retirar la piedra cuando se vió que había cerámica prehistórica. (Foto 1)

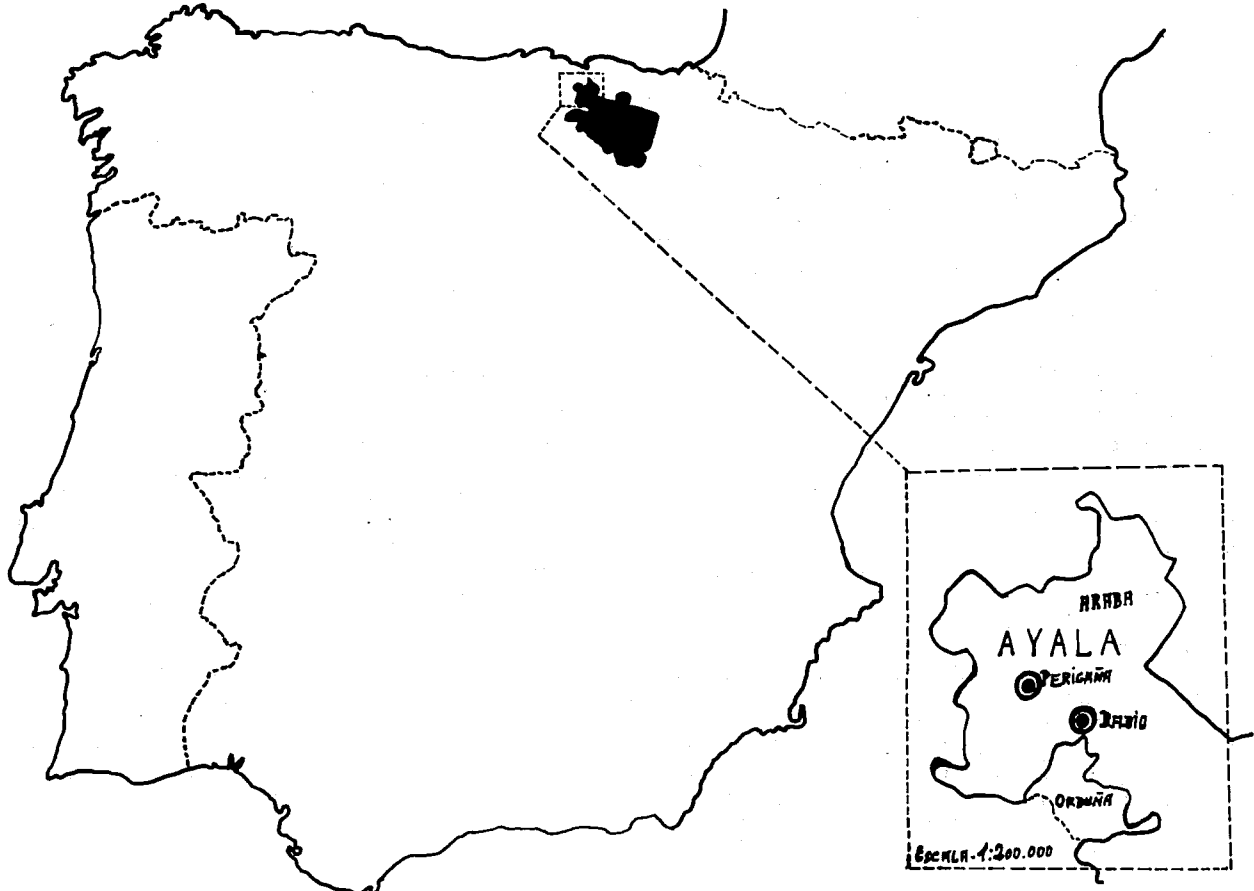
Foto-1: Con una aspa se señala la gran piedra que cubría la entrada en la cueva

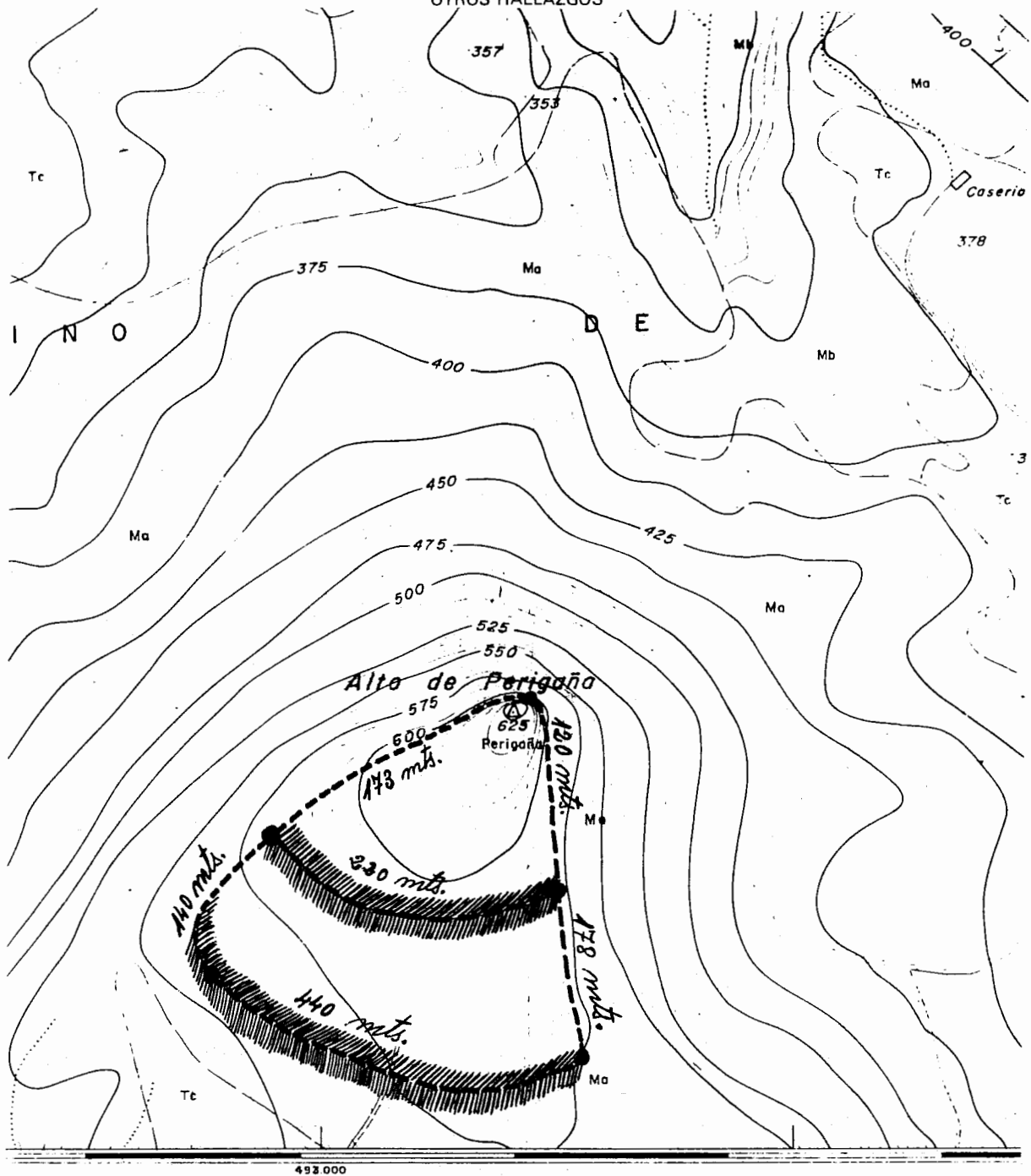


También apareció una aguja de cobre sin cabeza. Posteriormente en esta zona se ha localizado el vertedero del yacimiento. Aquí se ha recogido abundante cantidad de cerámica; bordes de vasija, con decoraciones por incisión de hueso o de dedo humano; fragmentos de molino de piedra de mano de arenisca. También ha llamado la atención la aparición de una punta de sílex, pieza que pertenece a culturas anteriores.

Luego entre terraza y terraza aparecieron diversos amontonamientos de piedra, que tal vez respondan a lugares de cabañas.

La noticia de este hallazgo apareció en diversos diarios de este país: El Correo Español (Día 6 de Enero de 1980). Hoja del Lunes de Bilbao (7 de Enero 1980). Norte Expres (5 Enero 1980). Egin (5 Enero 1980). (Fotos 2, 3, 4, 5, 6, 7, 8 y 9).

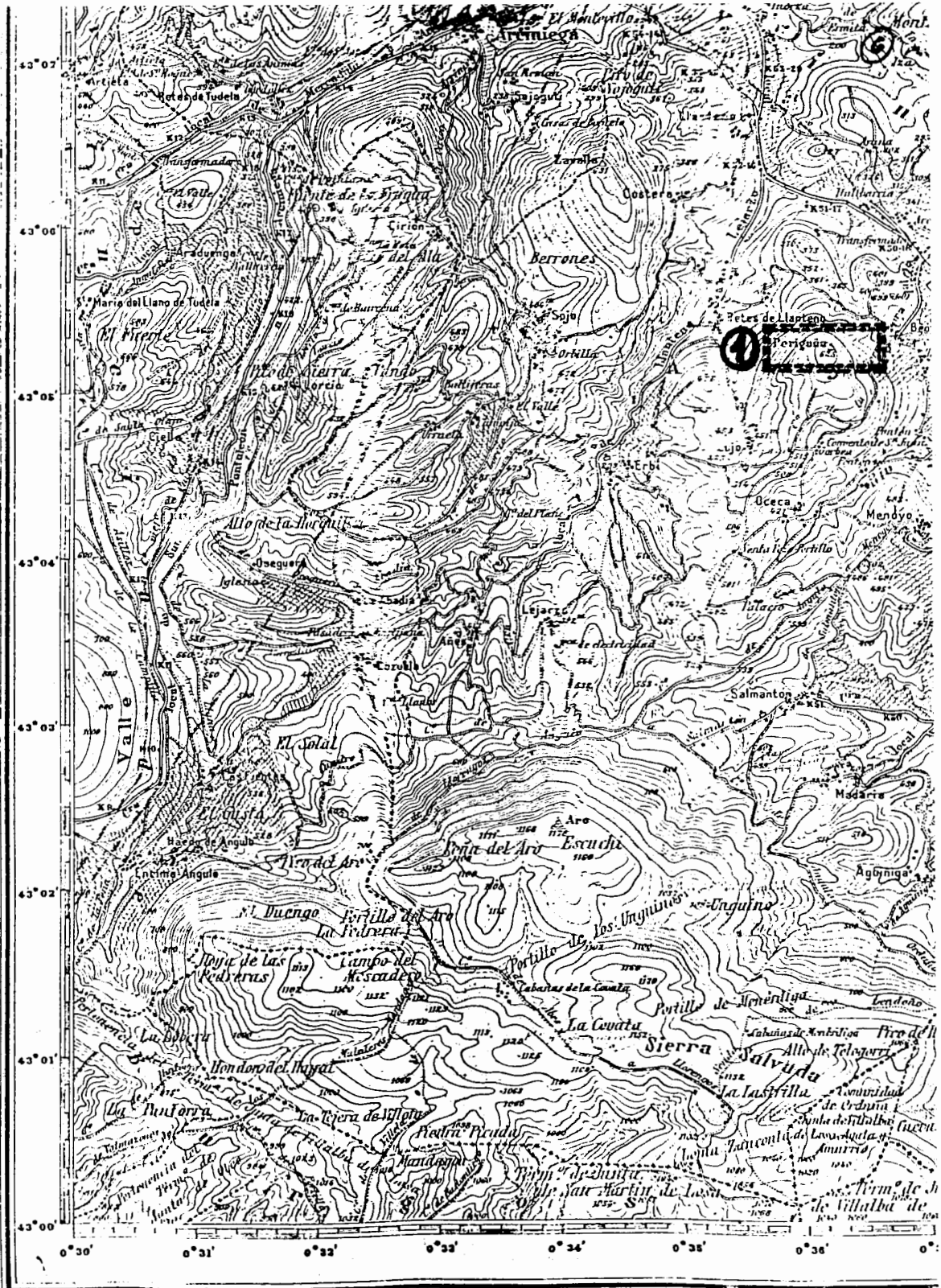




9,80	Punto de altitud	Ma	Monte alto
•	Postes	Mb	Monte bajo
△	Vertice topográfico	Tc	Terreno de cultivo y árboles
•	Punto de apoyo	Pr	Prado
()	Cueva		
+	Cruz o monumento	OYON	Ayuntamiento
✕	Mina	Narvaja	Anejo
Tc	Terreno de cultivo	+	Punta nadirai

Escala - 1 : 5.000.

493 000



Signos convencionales.

A A A Vallas postales de 1ª y 3ª orden. // Labor

Detalles no rotulados

(1) Terr.º de Orbañua
 " Pror.º de Vizcaya



Fotos 2 y 3: Perigaña = medición de una de las grandes terrazas.





Foto-4: Abundancia de piedras en el derrumbe de la terraza. Tal vez restos de muralla.



Foto-5: En algunas de las murallas se observa unos amontonamientos especiales de piedra y tierra como si hubieran sido muros fuertes dentro de la zona amurallada



Foto-6: En la ladera sur se conservan restos de pared, tal vez restos de las defensas primitivas.



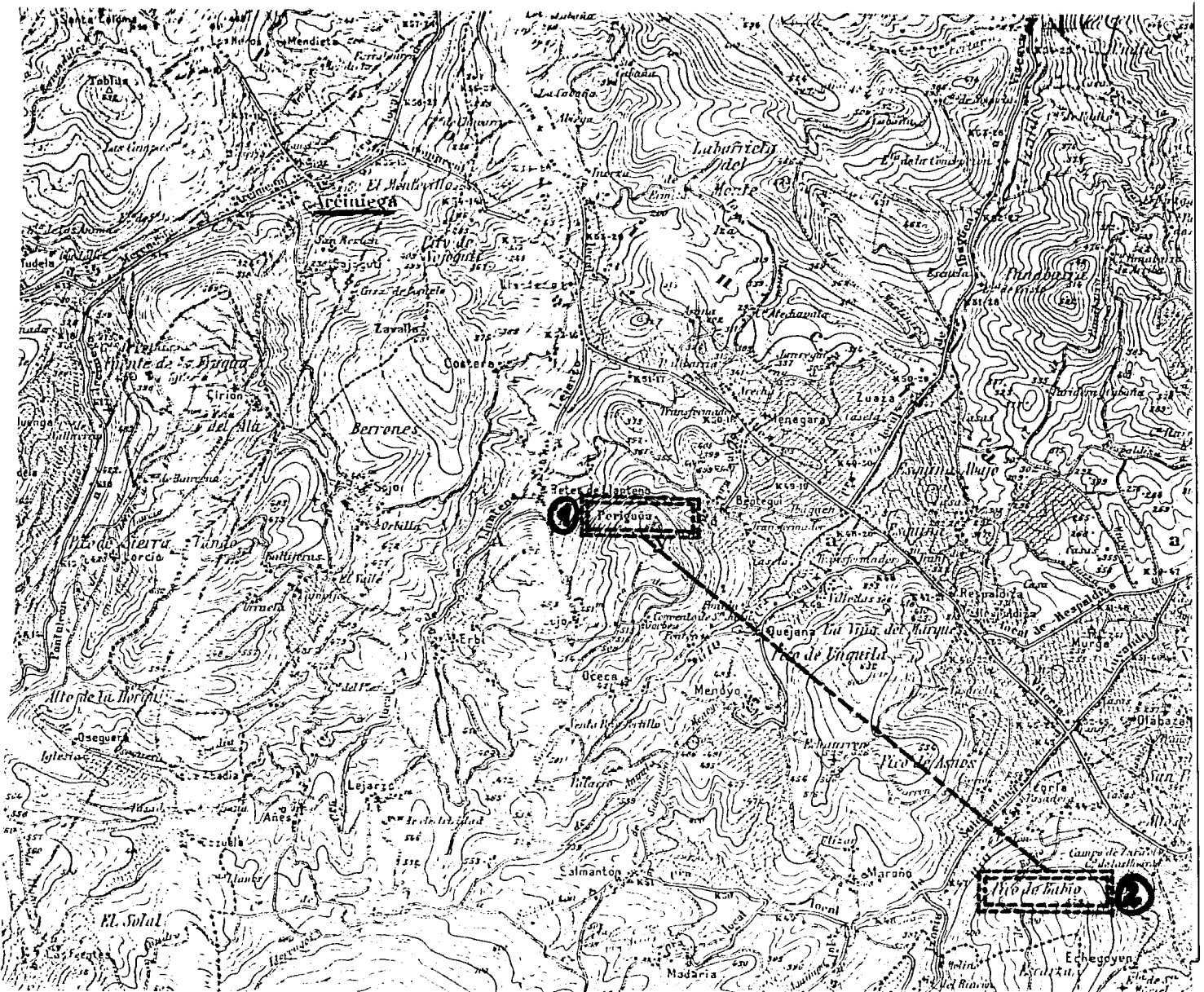
Foto-7: En algunas partes, sobre todo entre las dos grandes terrazas, existen amontonamientos de piedra... ¿Túmulos? ¿Restos de cabañas? En alguno de ellos se han recogido fragmentos de piedra de molino.



Foto-8: Otro de los varios amontonamientos de piedra.



Foto-9: Restos de paredes que corresponden a una cabaña circular que parece que terminaba en bóveda de piedra.



2.— POBLADO DE BABIO

En este pico de Babio desde el que se domina todo el valle de Amurrio y gran parte de Ayala existe otro poblado de la Edad del hierro. Allá por la primavera de 1.982, Dña. María José Yarrity y D. Javier Gorrochategui, comunicaron a Armando Llanos la posible existencia de un poblado en este monte de Babio. De esta guisa el monte de Babio fue explorado por varios miembros del Instituto Alavés de Arqueología llegándose a la conclusión de que se trata evidentemente de un gran poblado de la Edad del hierro. (Fotos 10, 11, 12 y 13)

El yacimiento está compuesto de dos grandes terra-

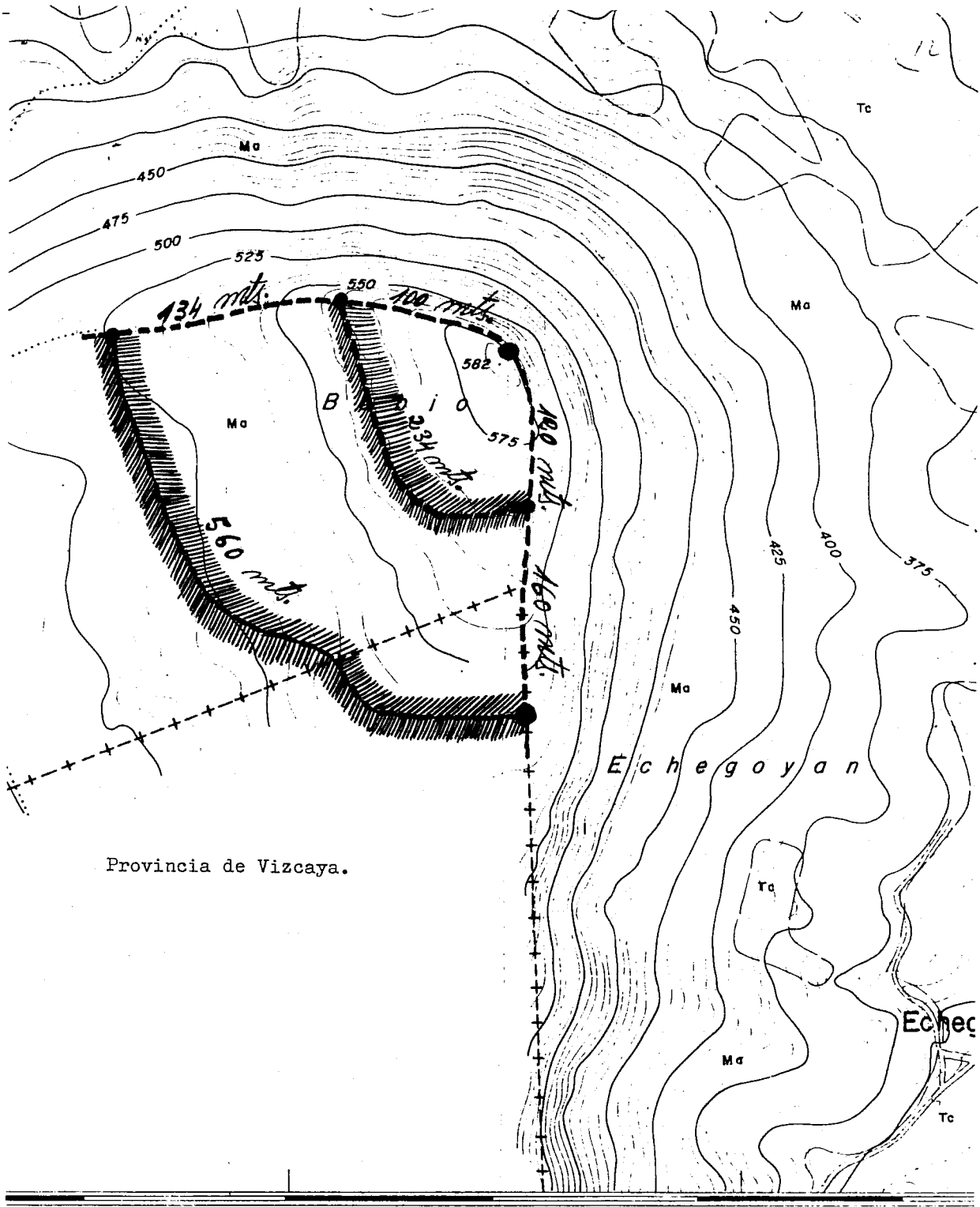
zas que cortan el monte de lado a lado. En la terraza inferior se observa que ha habido una muralla muy fuerte a juzgar por la gran cantidad de restos de pared que quedan.

Las medidas del mismo son:

- Ladera Sur - 280 metros.
- Ladera Norte - 234 metros.
- Primera terraza - 560 metros.
- Segunda terraza - 234 metros.

Material hallado:

Hasta ahora no ha aparecido material cerámico.



Provincia de Vizcaya.

498.000

Elipsoide internacional
Coordenadas geográficas Ori

Escala 1

1 : 5.000



Foto-10: En la parte, tal vez de una zona amurallada. Se observa que ha habido una fuerte pared o defensa.



Foto-11: Es la pared en que la zona de defensa cambia de dirección. Se observa la potencia de la zona rodeada.



Foto-12: Esta parte de la terraza está orientada hacia el oeste. En esta zona no se observa la elevación que en las fotos anteriores.



Foto-13: También en este poblado existen muchos amontonamientos de piedra, normalmente cercanos a la terraza principal. ¿Serán Túmulos?

Solamente en la ladera norte ha sido localizado una gran lasca de sílex y parte de una piedra alisadora.

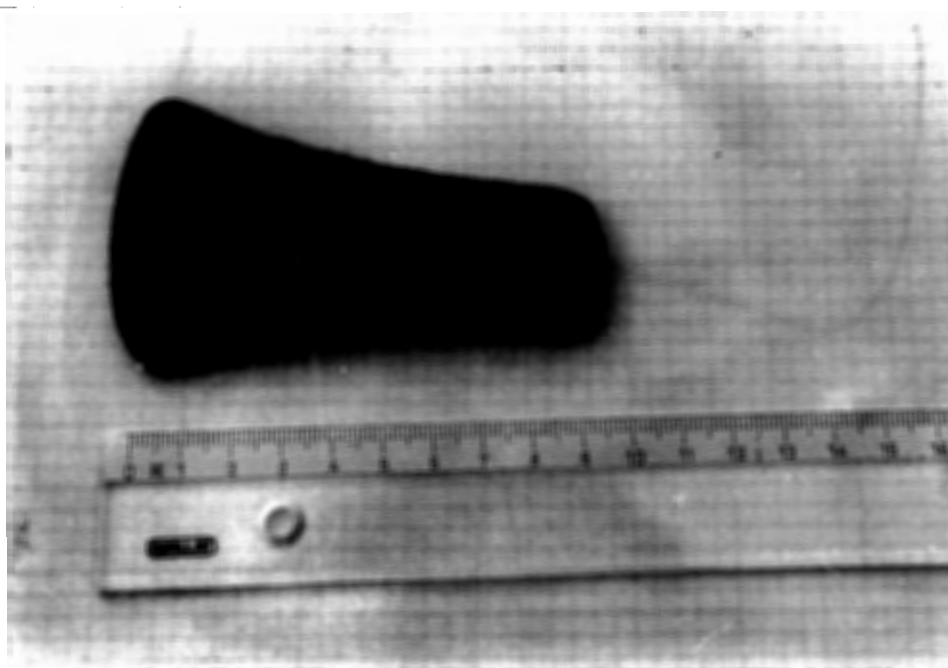
Como dato importante hay que indicar que más hacia abajo de la última terraza existe una pequeña cueva llamada "Cueva de los franceses". Dice la

pequeña leyenda que a esta cueva arrojaron a tres franceses y que uno de ellos se escapó sin saberse después nada de él. El hecho es que en esta cueva aparecen restos humanos extendidos por parte de la cueva. Se trata de una cueva sepulcral. En estos momentos no se

puede saber a qué época pertenece. En ella se recogió una pequeña jarra decorada medieval. (Vid. planos de situación)

Con este doble hallazgo se llena un importante hueco en la prehistoria de la tierra de Ayala. Además son dos de los yacimientos que se encuentran más al

norte de la provincia de Alava y del País Vasco. Queda por hacer una excavación sistemática para llegar a la vida y al alma de estos pueblos, enterrada en estos dos montes varios cientos de años antes de Cristo. A partir de estos hallazgos tenemos una razón más para cuidar y admirar a estos montes ayaleses que en sus entrañas guardan la vida y la cultura de nuestros antepasados.



EL HACHA DE IZORIA

Hablamos aquí de esta hacha por la posible relación que puede tener con este poblado. Sin duda que el hacha de referencia es anterior a esta época cultural de la Edad del Hierro, pero seguramente es uno de tantos datos de permanencia cultural. Esta hacha se halla en

un pequeño caserío que está asentado en la ladera norte del monte de Babio, a muy poca distancia del yacimiento. La casa se llama Caserío de Aspuru, en el pueblo de Izoria. La citada hacha apareció en tiempo inmemorial en la huerta del caserío, pero sin duda tiene algo que ver con el yacimiento del que estamos hablando. (Vid. gráfico, foto 14)

HACHA DE COBRE DE IZORIA

