



## Ybargoen dorrea (Gordexola)

Urarte auzoan dago, izen hori eman dion zubitik metro gutxira. Ondean, Artziniega-Sodupe galtzada dago, gaur egun bertakoek baino erabiltzen ez duten zidorra.

Ybargoendarrak XV. mendeko azken herenaren hasieran sortu ziren, Ochoa López de Gordejuela-Palaciok "orube hura (Gordejuela-Palacio) bi zatitan banatu zuenean", bere seme Lope eta Iñigo Sánchezen artean. Lehenengo familiaren ezartokian gelditu zen eta bigarrena Ybargoenera joan zen. Harrezkero, leinu hori Gordexolako eta ondoko herrietako bando (nobleen fakzioak) oñaztarren eta ganboatarren arteko gerren protagonista nagusienetarikoa izan zen, eta "gordexolarren" buru izan zen (ganboatarrek toki horretan zuten fakzioa).

Baina familiak garrantzi handia izan arren, ez dugu haien dorreari buruzko agiririk. Horren biografiara hurbiltzeko, beraz, dorreko alderdi formalak hartu beharko ditugu kontuan; biografia hori hiru unetan laburbil daitekeela dirudi: 1500aren inguruan eraikitakoa (XIV. eta XV. mendeko dorretik ez zen ezer gelditu); XVII. mendeko berrikuntza (kofadurak eta forjaketa lanak kontuan hartuz), hiru solairuetatik lau atera, beste kofadura batzuk ireki eta beste zenbait itxi egin zituen; eta oraingo jabeek oraindik orain egindako berrikuntza.

Dorreak bolumen bertikalak izaten diren arren, Ybargoen dorrea gutxi gorabehera kubikoa da: 10.5 x 12 metroko oinplanoa eta 11 metroko altuera. Izan ere, Ybargoen dorrean ez dago areto handirako solairurik, halako gotorlekuetan egon ohi dena.

Hormak ohikoa baino meheagoak dira eta ez dira metro bateko lodierara iristen, eraikina txikiagoa izatean hormek ere ez baitute hain sendoak zertan izan. Egiteko materiala ohikoa izan da: izkinetan silarriekin indarturiko harlanduzko hormak, kofaduretan markoa dutelarik.

Horiek nahiko aldaturik daude, XVII. mendeko berrikuntzaren eraginez, baina oraindik ere jatorrizko batzuk gelditzen dira. Horrela, behe solairuan (korta) puntadun arkuko sarbidea dago, eskuineko aldean, baita gezileihodun argizulo batzuk ere.

Lehenengo solairua egoitza zen. Bertara iristeko, harrizko kanpoaldeko eskailera batetik joan behar zen (gaur egun ez dago eskailera hori). Sarrera puntadun arkuak da eta, sarbide horren gainean (egindako azken berrikuntzan) beste armarri bat ipini dute. Eskuineko aldean ere leihotxo hozitua zegoen (bikoitza); horrek puntadun arkuak eta bi armarri zituen, baina XVII. mendeko berrikuntzak eragin handia izan zuen bertan: leihotxo berria irekitzean lehenengo apurtu egin zen, eta gaur egun horren erdia baino ez dago, eta armarrietatik bat baino ez. Solairu horretan gezileihoak ere bazeuden; horiek defentsarako edo, gehiagoko barik, argiztapenerako erabiliko ziren segurutzat.

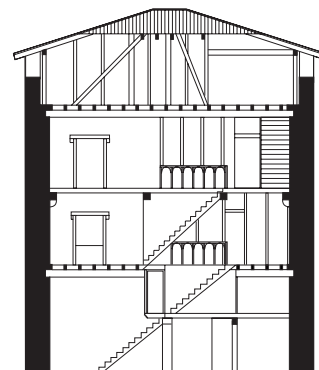
Solairu horretako gehiegizko altueren eraginez, goialdean argizulo batzuk ireki behar izan ziren; horri esker, XVII. mendean solairu bat sartu ahal izan zen egoitzako solairuaren eta ganbararen artean. Horrela, jatorrizko hiru altueretatik lau atera ziren. Horren ondorioz, solairu berriak leihotxoak ireki behar izan ziren, eraikinaren irudia goitik behera aldatuz.

Egoitzako bi maila horien gainetik, lehen esan dugunez, ganbara zegoen, leku nahiko berezia: *ganbara* hori kanpoaldera irekita dago, airea ibili ahal izateko, hori beharrezkoa baitzen nekazaritzako eta abeltzaintzako produktuak sikatzeko eta kontserbatzeko; baina, horretarako, ez dira leihotxoak edo argizulotxoak erabiltzen, almenak baizik. Beranduago eraikitako eta bandoen gerrekin zerikusirik ez zuten beste dorre batzuetan bezala, Ybargoenen gaitasun militarreko fikzioa sortzeko ahalegina egin da, segurutzat etxea nobletzeko ahaleginean, erremate piramidaleko almenekin, horietariko batzuk gezileiho txikiekin zulatuta.

Eraikinaren barruko egiturari dagokionez, hori XVII. mendean gutziz aldatu zen eta oraintsuko berrikuntzan ere berriro aldatu da.

Dorreak lau hegaleko estalkia dauka, hori ere oraintsukoa. Jatorrian, aurreko hegala gainerakoak baino luzeagoa zen, eta fatxada zeharkatzen zuen teilatutxoak sortu zuen, jaboloi batzuekin (zuzeko habetxoak) eutsitako teilatutxoak; horiek,aldi berean, oraindik ere alde nagusian dauden mentsulatxoetan euskarritzen ziren. Hegaldi hori baliozkoa zen aurreko alde hori eguraldiaren gorabeheretatik babesteko; aldi berean, etxea babesteko balio zuen, almena faltzuekin gertatzen zen bezala.

**Testua:** J. M. González Cembellín.



### Ybargoen dorrea

Gordexola. (*Urarte auzoa*).

#### Nola heldu:

Udalerraren erditik, Artziniegako norabidea hartu eta, Urarte auzora iristean, ezkerretara dagoen desbideratzea hartuko dugu, "Calzada el Pontón" dioen desbideratzea; bertatik Herrerías ibaiaren eskuinaldera helduko gara, eta han eskuinetara hartu eta dorreraino iritsiko gara.

#### Bisitak egiteko ordutegia:

Jabetza pribatukoa da.

#### Hurbil dauden beste toki interesgarri batzuk:

(*Gordexola*)

(*Isasi*)

- Isasiko Andre Mariaren santutegia.

(*La Calzadilla*)

- Oxirandoko dorrea eta jauregia.

(*Molinar*)

- José etxea.
- San Joan Doloz eliza.
- Cuba etxea.
- Florita etxea.

(*El Pontón*)

- Hurtado de Ybargoen jauregia edo Arma-Etxea.

(*Rodayega*)

- Urdanegi jauregia.

(*Largatxa*)

- Largatxa jauregia.
- Artekono burdinola.

