



## La Torre y Palacio de Oxirando (Gordexola)

Asentado sobre el antiguo camino medieval que une Artziniega con Bilbao, el conjunto de Oxirando se compone de una torre medieval tardogótica a la que se adosa un palacio renacentista.

La torre, de planta cuadrangular, se distribuye en tres alturas. Sus muros, que superan el metro de espesor, se aparejan en mampostería de arenisca, reservando la sillería caliza para las esquinas y enmarques de los vanos. De la época original se conserva, en la planta baja (la cuadra), el ingreso en arco apuntado. El primer piso, muy alto, acogía las estancias de diario (cocina y dormitorios), abiertas al exterior por varias saeteras y vanos apuntados. La última altura, con vanos más abundantes y amplios servía a un espacioso salón bien iluminado. En la fachada principal sobresale el escudo, que recoge las armas del linaje de los señores de Oxirando. Un friso de canes remata el cuerpo de la torre y sobre él se alza un camarote de difícil datación.

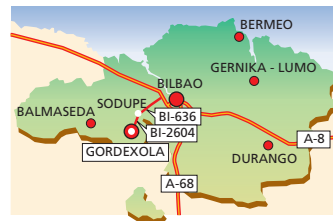
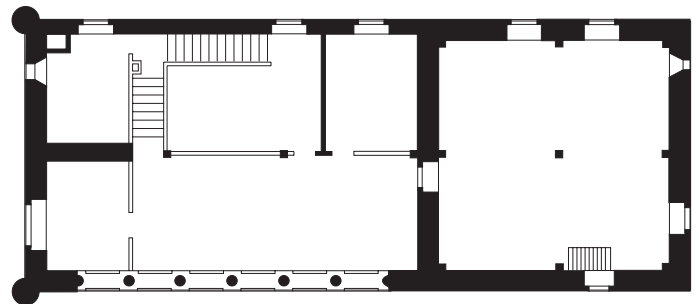
El palacio se adosa a la torre por el oeste, alcanza su misma altura y presenta un aparejo similar. En la planta baja se abren una serie de pequeñas ventanas y el ingreso al edificio, lateralizado, que es un gran vano arquivado que lleva cañón escarzano. La tercera altura, que es la zona residencial, en origen debió de constituir un único y cómodo salón iluminado por confortables ventanas de asiento. Pero, por su originalidad y calidad artística, es la *loggia* que se abre en la última planta el elemento que mayor carácter presta a Oxirando. Sobre una decorada cornisa que la separa del piso inferior, se asienta la barandilla del mirador, base de una serie de columnas toscanas unidas por arquería de arcos rebajados. Otro elemento distintivo del conjunto son los cubos angulares, con función puramente ornamental. El edificio se remata con una cornisa sobre la que se eleva un camarote idéntico al de la torre.



La torre es una construcción tardogótica de fines del siglo XV, a la que en el último cuarto del XVI se le añadió un palacio renacentista, planteado en clave residencial culta como lo demuestran la *loggia* italianizante abierta hacia la solana, elemento poco frecuente en Bizkaia antes del Barroco, y los garitones desprovistos de finalidad bélica, que recuerdan a los que aún se conservan en algunas torres del Señorío. Ambos elementos, torre y palacio, están, lamentablemente, sin documentar.

El conjunto, *monumento de Bizkaia*, es uno de los más bellos conservados de este periodo, a pesar de que hoy haya perdido su carácter de palacio y se asemeje más, por sus labores agropecuarias, a los caseríos del entorno.

**Texto:** Ana Isabel Leis Alava.



### La Torre y Palacio de Oxirando

Gordexola. (Oxirando, 1. Próximo al centro del municipio, al otro lado del río Herrerías).

#### Horario de visitas:

Es propiedad privada.

#### Otros lugares de interés cercanos:

(Gordexola)

- Convento de Santa Isabel de Sandamendi

(Molinar)

- Villa José.
- Iglesia de San Juan Degollado.
- Villa Cuba.
- Villa Florita.
- Torre de Zubiete.
- Palacio Ubieta

(Rodayega)

- Palacio Urdanegi.