

Torre-Palacio de Muntzaraz



Municipio:

Abadiño.

Localización:

Barrio Andra Mari.

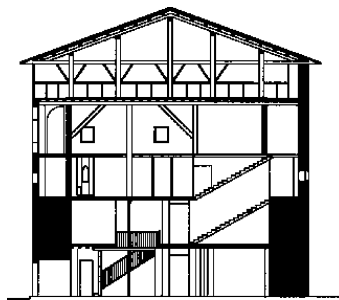
Acceso:

El palacio se sitúa cerca de la carretera Durango-Elorrio a la altura del barrio Andra Mari.

Horario de visitas:

No es visitable más que el exterior. El interior se halla completamente vacío.

Otros lugares de interés cercanos:

Cementerio.
Plaza de San Trokaz. Abadiño.Iglesia de San Trokaz.
Plaza de San Trokaz. Abadiño.Palacio Torre Iñigo de Abadiño.
Barrio Zelaieta, 2. Abadiño.Palacio Zeletabe.
Zeletabe, 10. Abadiño.Ermita Andra Mari, con estelas en su interior.
Abadiño.Santuario de Urkiola.
Carretera Durango-Otxandio. (Alto de Urkiola).Palacio Traña Jauregi.
Plaza Matiena, s/n. Abadiño.Cárcel de Astola.
Barrio Astola, Abadiño.

Edificio

Desde el exterior, el alzado de Muntzaraz obedece a una variada fórmula constructiva que busca potenciar el valor funcional del edificio, pudiéndose apreciar tres niveles diferentes.

El primero de ellos es el inferior, sin duda excesivamente hermético pues sólo se abren en él unos respiraderos para las caballerizas y el acceso al edificio. Se diseña en medio punto definido por dovelas radiales de bastante salida. Por encima de la clave se observa un modesto escudo de armas con una inscripción en torpes caracteres góticos: *Estos biben e bibieron goardando la fama que tobieron*.

Por contra, el segundo nivel es muy abierto pues en las dos fachadas nobles se ubican "loggias" de seis y siete tramos de arcos de medio punto sobre columnas toscanas con fuste liso, consiguiendo un efecto de gran nobleza y belleza.

El tercero es menos culto, pues recurre a una fórmula de modesto entramado de madera y ladrillo en base a estructura de pies derechos de madera con antepecho

que se interrumpe a media altura, por encima de la cual es abierta. Reforzados con tornapuntas, los postes de este cuerpo alto ayudan a sostener el tejado del edificio.

Curiosamente, desde el interior se aprecian cuatro niveles. El bajo, destinado a albergar las caballerizas, nos permite entender cómo funciona el sistema constructivo soportante, consistente en una retícula de fuertes postes de madera de roble, los más externos adosados a los gruesos muros.

Por encima de esta altura se desarrollan, en las dos orientaciones nobles, sendas galerías de arcos de medio punto sobre columnas toscanas. El resultado muestra corredores sin contacto directo con el gran salón que ocupa todo el hueco del edificio, fórmula de gran éxito en la arquitectura señorial de la comarca.

El gran salón es la pieza que define todo el monumento. Forrada, en el nivel más bajo, de pobres muros de mampuesto de ladrillo enlucido y, en el superior, de madera, esta zona era el centro de la vida interna de la torre.

El cuerpo último se reserva al área económica. Lugar amplio y ventilado, resultaba especialmente oportuno para el almacenamiento de los productos del campo.

En líneas generales, el edificio es un compacto bloque paralelepédico de planta ligeramente rectangular, alzado en mampuesto en las fachadas menos públicas y en sillería en las orientadas a Levante y Mediodía.

Un gran tejado a cuatro aguas remata la construcción, logrando ese aspecto general muy cúbico que tradicionalmente se identifica con las torres fuertes medievales.

A comienzos del siglo XVII, la Torre Muntzaraz dejó de pertenecer a esta familia, pasando a ser propiedad de los Guissasa, quienes iniciaron una nueva reforma en los cuerpos altos de la torre.

Datos bastantes fiables dejan traslucir que la flor y nata de la cantería regional - Arriluzeaga, Rementeria, etc- participó en un proyecto, cuya monumentalidad le hizo merecedor de la clasificación de torre-palacio.



Bizkaiko Foru Aldundia

Kultura Saila
Ondare Historikoko
Zerbitzua

Diputación Foral de Bizkaia

Departamento de Cultura
Servicio de Patrimonio
Histórico