

Zamudio dorrea



Udalerria:

Zamudio.

Tokia:

San Martín auzoa.
San Martín elizaen ondoan.

Bisitak egiteko ordutegia:

10.30etatik 13.30etara eta
16.30etatik 20.00etara.
Larunbatak: 10.00etatik 13.30etara.

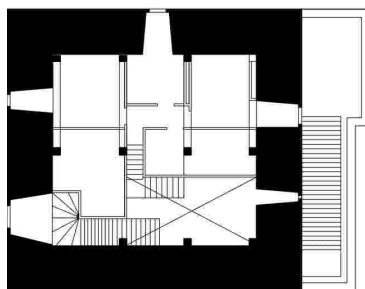
Hurbil dauden beste toki interesgarri batzuk:

Arteagako San Martín eliza.
San Martín auzoa, Zamudio.

Vista Alegre hilerria. Derio.

Emeterio eta Zeledonio Santuak. Goikolejea, Larrabetzu.

Andra Mari eliza. Lezama.



Zamudioko dorrea Arteagako erdiko auzoan dago, San Martín elizaren ondoan, eta Bizkaiko Jaurerrian nagusiak ziren leinuen behe ertaroko bizitzeko erak ondoen biltzen dituen monumentuetariko da.

Oin-planoa ia karratua da eta dorreak ia bolumen kubikoa du; hormak harlangaitzezkoak eta harlanduzkoak dira eta lau maila ditu; solairuak zurezkoak dira, hormetan sartuta daudenak alegia eta horiei lotuta zutoin artezen bilbadura dute.

Eusteko sistema hori kanpoaldean sarbide eta leihoetatik azaltzen da eta, horien artean, sartaldean, matakan bidezko erdi aroko defentsa sistema bertikala ematen duen antzinako komun irtena dago.

Dorreko horma zabaletan leiho abozinatu ireki batzuk aurki ditzakegu, Europa osoko gaztelu noble guztien aretoetan ohikoak ziren harrizko jesarlekuak dituztenak —jesartzeko leihoak—.

Sarbideak bi dira. Bata behearen parean dagoena, zorroztua eta giltzarri duna da; lehen aretara igarotzeko bidea da. Esparru hori, gaur egun erakusketak egiteko areto bihurtu dena, oso hermetikoa da bertan zaldiek arnasa hartzeko leio txiki estuak baino ez daudelako. Besteak nortasun gehiago du. San Martín elizari begi dago eta puntu

erdikoa da; giltzarri erradialak ditu.

Bitxia da dorrean adierazgarriena den elementuetariko baten bidez gauzatzen den sarbidea: patina edo kanpoko eskailera itxia, hormari itsatsita eta gotortua, almena eta artilleriaz tiro egiteko zuloduna. Esparru txiki horretara heltzeko sarrera osagarria dago, beheko solairuan dagoenaren modukoa. Patin horri itsatsita defentsarako artilleriarako zuloetariko bat dago.

Aho horiek ezezik, lau ertzetan egon dauden oinarri konikodun kubilo biribilak aipatu behar dira, eta horien gainean lau isuraldeko teilatua; elementu horiek guztiek eraikinaren irudi gotortua eta gerrarakoa azpimarratu baino ez dute egiten, nahiz eta seguruenik dekoraziorako elementuak baino ez ziren izan, perimetroko almenen ilararik gabe ez zutelako inolako zentzurik.

Hormen erdi inguruan antzeman daitekeen hormaren aldarazpena —nabarmen hobe goian, harlanduzkoa—, eraikintzako formaren planteamenduen aldarazpentzat jo behar da eta ez hainbeste elementuaren biografiaren bi fase bereiztuen emaitzatzat.

Agian XV. gizaldiaren erdian, 1443an, Butroe sendiak egin zuen eraso militarretik defendatzeko elementu kulta izan daiteke. Zamudiotarrak 1515 inguruan egin omen zuten oinetxearen erabateko zaharberrikuntza, hau da, arazoak eta gatazkak lasaitu ziren uneen. Hori guztia gora-behera, izaera militarrez jantzi zuten etxea.

Zamudiotarrak —Bizkaiko behe erdi aroko geografia sozio-politikoan bigarren mailakoa izan zen leinua—, San Martín elizako zaindariak ziren eta horregatik armarriko armak elizan ere azaltzen dira.

Leinuaren dorrea eta elizaren arteko lotura hori, zaindaritzapekoa, oso gauza normala zen euskal erdi aroko gehogografia sozial eta erlijiosoan. Zamudio adibiderik onenetariko baina ez da.

Zamudiotarrak Gaztelako beste sendi batzuk irentsi zituztenean, XVIII. gizaldian dorrea Malpicatarren eskuetara igaro zen. Orainsura arte eraikin honek baserri erabilera izan du.



Bizkaiko Foru
Aldundia

Kultura Saila
Ondare Historikoko
Zerbitzua

Diputación Foral de
Bizkaia

Departamento de Cultura
Servicio de Patrimonio
Histórico