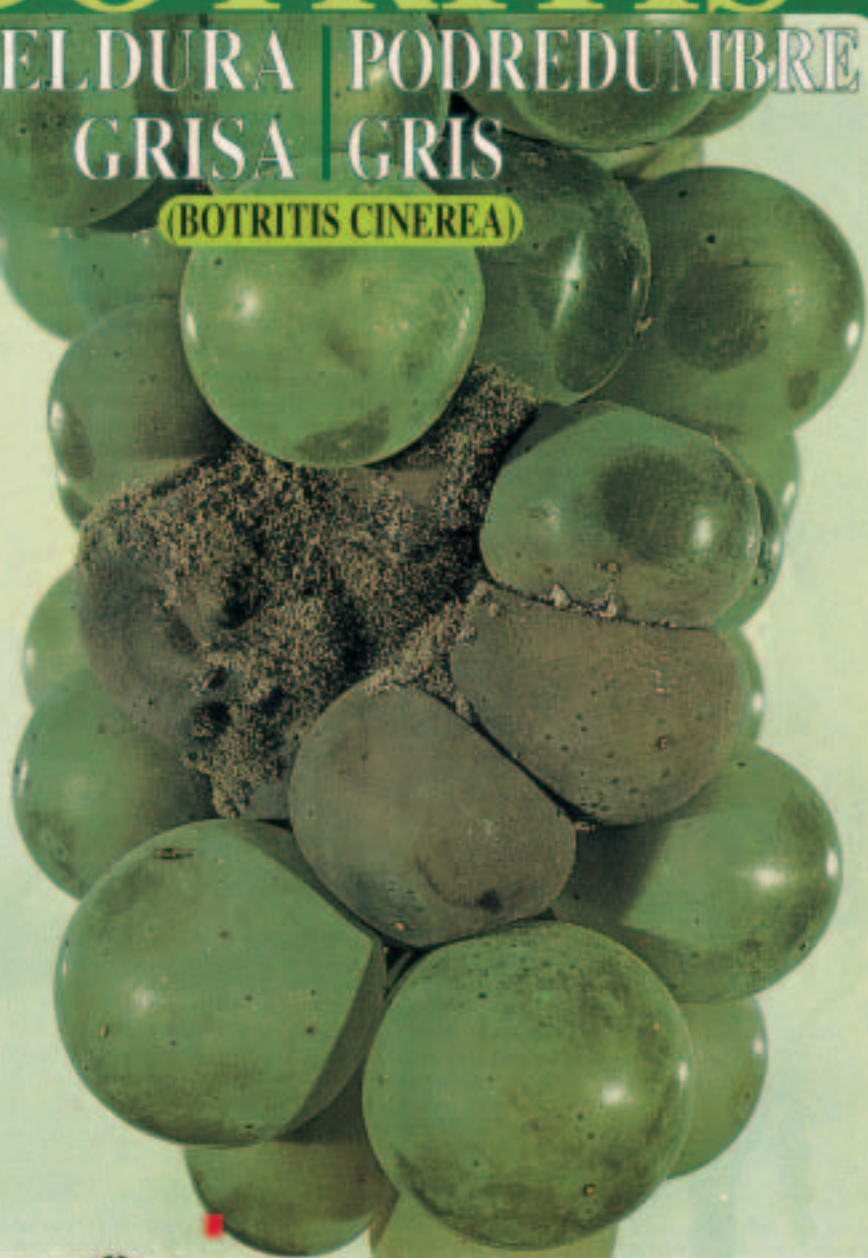


# "BOTRITIS"

USTELDURA | PODREDUMBRE

GRISA | GRIS

(BOTRITIS CINEREA)



Bizkaiko Foru Diputación Foral  
Aldundia de Bizkaia

Nekazaritza Saila

Departamento de Agricultura

# BIOLOGIA

Honddoak neguan, aihe-  
netan agerian mantxa bel-  
tzaran luzengak dituela,  
esklerozio eran edo eta  
aihen arteko arrakaletan  
mizlio eran irauten du.

Udaberrian, hezetasun  
nahiko altua eta inguruko  
temperatura 15° C-takoa  
izatean beraren aldeko  
baldintzak sortzen dire-  
nean, heldu egiten dira esporen sorkuntza-orga-  
noak orriak nahiz mordoak kutsatuz, lore-txano-  
txoen hondarrek ere hondoo ezartzeko aukera  
ederra eskaintzen dutela.

Lehen kutsaketa jaso ostean espora gehiago sor-  
tzen dira, handi egitean gaisotasunaren ezaugarri  
den kolore grisa hartuz, orri eta mordo berriak  
kutsatuko dituztela.



# BIOLOGÍA

El hongo se conserva du-  
rante el invierno en forma  
de esclerocios, visibles en  
los sarmientos como man-  
chas negruzcas alargadas  
y también en forma de mi-  
celio entre las grietas de  
los sarmientos.

En la primavera con con-  
diciones favorables de hu-  
medad relativa alta y tem-  
peraturas de alrededor de 15° C, se produce la  
maduración de los órganos productores de espo-  
ras, las cuales van a infectar tanto a las hojas  
como a los racimos, constituyendo los restos de  
los capuchones florales un buen sustrato para la  
instalación del hongo.

Tras la primera infección se producen más es-  
poras, que en la madurez toman un color gris,  
característicos de la enfermedad, que infectarán  
a nuevos racimos u hojas.

Tras la primera infección se producen más es-  
poras, que en la madurez toman un color gris,  
característicos de la enfermedad, que infectarán  
a nuevos racimos u hojas.



Inguruko giroan aldeko baldintzak izatez gainera, mordoetako sitsak edo aleetako zurinak (oidium) kalteak sortzen dituenean, botritis sartzeko erraztasun handiak ematen dira.



## EGITEN DITUEN KALTEAK

Utseldura grisak mahastiko alde berde guztiak erasozten ditu, baina kalterik handienak, mordoetan eginez.

*La podredumbre gris ataca a todas las partes verdes de la viña, pero los mayores daños los produce en los racimos.*



Orruetan egiten dituen kalteak, alboetako nekrosiak izaten dira, eguraldi hezeak egiten dituenean, hauts gris ez estaltzen direla.

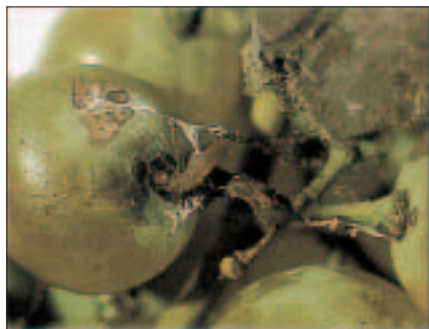
*En las hojas los daños producidos son necrosis marginales que en tiempo húmedo se recubren de un polvillo gris.*

Eraso gogorrek kimu berrietan eta aihenetan, eurok galtzea eta ondorioz uzta gutxitzea ekartzen dute.

*En los brotes jóvenes y en los sarmientos, los ataques fuertes ocasionan la pérdida de éstos con la consiguiente disminución de la cosecha.*







Si además de las condiciones favorables ambientales, se hubieran producido daños por polillas del racimo o por oidio en los granos, se favorece de modo muy especial la entrada de botritis.

## DAÑOS QUE PRODUCE

Mordoetan erasoek aparteko garrantzia dute bi uneotan: “loratze-mamitze” eta “zoritzebiltze” aldietan. Aldi bi horietako erasoek uztan gutxitze handia izatea ekarri ahal dute. “Nozitze-biltze” aldian, gainera, gerora egingo diren ardoen kalitatea galtzea ekartzen dute:

- Mahatsaren koloregiaiak hondatzea.
- Usain-gaiak izaten dituen patsa galtzea.
- Alkohol maila gutxitzea.
- Andoetan  $\text{SO}_2$ -ren finkapena ugaritzea.
- Azidotasun hegazkorra ugaritzea.

*En los racimos, los ataques tienen especial importancia en dos momentos: “Floración-cuajado” y “Envero-recolección”. Los ataques en ambos períodos pueden ocasionar una disminución importante de la cosecha. Además, en el período “envero-recolección” ocasionan una pérdida en la calidad de los futuros vinos debido a:*

- Degradación de materias colorantes de la uva.
- Destrucción de la película que contiene las sustancias aromáticas.
- Reducción del grado alcohólico.
- Aumento de la fijación del  $\text{SO}_2$  en los vinos.
- Aumento de la acidez volátil.



# AURKA EGITEKO ESTRATEGIA

Usteldura grisaren kontrola egiteko estrategiarik egokiena honako hau izango litzateke:

## ERABILERA-NEURRIAK:

- Ongarri nitrogenodunak gehiegi ez erabiltzea.
- Mordoak erraz aireztatu daitezzen, inausketa orekatua eta muskil nahiz orri kentzeak egitea.
- Mentagai oso indartsuak ez erabiltzea.
- Ahal den neurrian mordo trinkoko bariatateak baztertzea.
- Inausketako hondarrak erretzea.
- Zurinaren eta mordo-sitsaren erasoak aldentzea.



## TRATAMENDU FITOSANITARIOAK:

- Lehen tratamendua “loratze-mamitze” aldian egitea, batez ere hezetasuna dagoenean edo eta baretatea mordo trinkoduna denean.
- Ilar-tamainua hartzean bigarren tratamendu bat egitea.
- Baldintzek hodoaren erasoaldiak izatea areagotzen dutenean, beste bi tratamendu egitea aurrekoaren eta zoritze-aldiaren artean.
- Azken tratamendua, gehienez, mahats-biltzea baino 25 egun lehenago egingo da.

# ESTRATEGIA DE LUCHA

La estrategia más racional a seguir en el control de la podredumbre gris sería:

## MEDIDAS CULTURALES:

- No abusar de los abonados nitrogenados.
- Realizar una poda equilibrada y un desnietado y deshojado para facilitar la aireación de los racimos.
- No utilizar portainjertos muy vigorosos.
- Evitar, si es posible, las variedades de racimo compacto.
- Quemar los restos de poda.
- Evitar los ataques de oidio y de polillas del racimo.

## TRATAMIENTOS FITOSANITARIOS:

- Realizar un primer tratamiento en el período de “floración-cuajado”, sobre todo si existe humedad y la variedad es de racimo compacto.
- Realizar un segundo tratamiento en tamaño guisante.
- Si las condiciones son favorables para el ataque del hongo, realizar otros dos (2) tratamientos entre el anterior y el envero.
- El último tratamiento se realizará como máximo 25 días antes de la vendimia.



#### **BULEGO:**

Lehendakari Agirre etorb., 9-4  
48014 Deustu - BILBO  
Telefonoak: 94 420 68 62 - 94 420 74 00  
Faxa: 94 420 69 72  
Erantzungailu automatikoa: 94 420 68 79



■ Bizkaiko Foru  
Aldundia  
Nekazaritza Saila  
Diputación Foral  
de Bizkaia  
Departamento de Agricultura

#### **OFICINA:**

Avenida Lehendakari Aguirre, 9-4.º  
48014 Deusto - BILBAO  
Teléfonos: 94 420 68 62 - 94 420 74 00  
Fax: 94 420 69 72  
Contestador automático: 94 420 68 79

#### **LABORATEGIA:**

Arteaga Auzoa, z/g. Derioko Abeletxea  
48016 DERIO  
Telefonoa: 94 454 10 09  
Faxa: 94 454 15 48

#### **LABORATORIO:**

Barrio Arteaga, s/n. Granja Derio  
48016 DERIO  
Teléfono: 94 454 10 09  
Fax: 94 454 15 48