

## IKASTOLA DE ZARATAMO\*

Arquitectos:  
Joseba Arrillaga Arregui  
José I. Sabas Olabarría  
Mikel Ocio Endaya  
Aparejador:  
Pedro Bilbao

### RESUMEN

Se trata de una ikastola comarcal que presenta la problemática inherente a toda edificación escolar, presentando la particularidad de estar enclavada en un medio y entorno completamente rural en el que ha pretendido integrarse de manera natural.

### SUMMARY

This is about an *ikastola* (basque school) with the problematic characteristic appertaining to every school building, but also with the particularity of being sited on a rustic country in wich has pretended to get integrated in a natural way.

### LABURPENEA

Eskualde-mailako ikastola bati buruzkoa da. Ikastegitarako diren eraikuntza guztiei darien arazoa bait du, erabat landalurdan inguruan egonik, inguru hori osatzen berezko gisa geratu nahi izan duelarik.

---

Zaratamo es un municipio de unos 1.750 habitantes situado dentro de la comarca del Gran Bilbao y que sorprendentemente y en contra de lo esperado ofrece un carácter rural que contrasta fuertemente con un entorno tan industrial y urbano como el que le rodea.

Es en el núcleo central de este municipio donde se ubica la ikastola comarcal, en un terreno situado en el barrio de Eleizalde, capitalidad del municipio donde se hallan el edificio del Ayuntamiento, la iglesia parroquial y el cementerio.

El terreno, de forma rectangular alargada, se encuentra sobre la cresta de una loma con ladera orientada al Noroeste hacia Arrigorriaga y el Gran Bilbao, sobre el que disfruta de un extenso panorama, pudiéndose considerar como un lugar privilegiado dentro de las posibilidades que

---

\* Obra: Ikastola de Zarátamo. Fecha proyecto: agosto 1980. Período realización febrero 1981 a agosto 1981..

ofrece la Comarca.

El acceso se realiza por un camino que bordeando el cementerio llega al terreno por su extremo Nordeste, la parte más alta. Esta zona es la de mayor pendiente y es en ella donde se ubica el edificio de la Ikastola, reservando de esta forma la zona más llana para su uso como campos de juego y recreo evitándose al máximo los movimientos de tierras en la urbanización, y dada la orientación del terreno, evitando las sombras del edificio sobre los campos de juegos.

El edificio se compone de dos bloques, formando un conjunto caracterizado por su planta en H con dos cuerpos paralelos unidos por un núcleo de comunicaciones verticales. La forma actual queda incompleta, ya que el edificio se ha estudiado para su realización en dos fases por lo que actualmente faltaría la ampliación del bloque de aulas por ambos extremos con ocho unidades más. Los cuerpos forman un patio cubierto por una cercha metálica y plástico traslúcido que forma un porche cubierto como prolongación del existente bajo el cuerpo de acceso.

Los dos cuerpos se hallan, debido a la pendiente del terreno en esta zona, a diferente cota, con un desnivel de una planta entre ellos, desarrollándose el programa en tres plantas en el bloque de aulas y en dos y un porche bajo rasante en el otro, pero dada la forma de la cubierta, a un agua hacia afuera en ambos bloques con una imagen conjunta de cubierta a dos aguas partida por su mitad, estas plantas sólo son apreciables en el patio cubierto, apareciendo sólo dos en la fachada N.O. y una en el acceso, lo que acentúa la horizontalidad de este cuerpo.

Este cuerpo de acceso situado en la cota superior contiene los servicios educativos de carácter general y el otro los específicamente educativos como son las aulas.

La entrada principal, situada en el cuerpo de acceso, comunica con un Hall que penetra perpendicularmente distribuyendo la sala de usos múltiples o comedor con su zona de servicios a su izquierda y la biblioteca y la zona de administración a la derecha. Los servicios de cocina, calderas y escalera de acceso a vivienda del conserje tienen su acceso por una puerta de servicio situada en el extremo del bloque, existiendo en el otro extremo otra puerta de acceso simétrica para que la biblioteca pueda ser utilizada

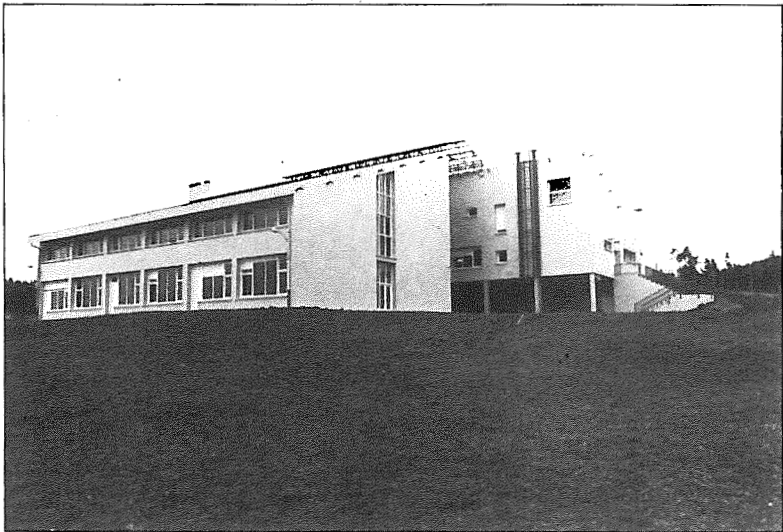
independientemente. El Hall atraviesa el cuerpo y llega al núcleo de escaleras, cuya fachada al patio se ha tratado como un muro cortina acristalado por donde la visión se extiende hacia los campos de juego y el paisaje circundante enmarcado por los dos cuerpos. Atravesando el núcleo en esta misma planta y en el segundo cuerpo, se encuentran las aulas y un bloque de aseos distribuidos a ambos lados de un corredor longitudinal que forma con el hall un esquema de distribución en T. Para que las aulas reciban luz natural por ambos lados de sus paños más largos se han abierto unas superficies acristaladas sobre los cuerpos de armarios y colgadores en el pasillo que parten estos paños de parte a parte recibiendo la luz de tres grandes claroboyas que se abren en la cubierta sobre el pasillo a doble altura.

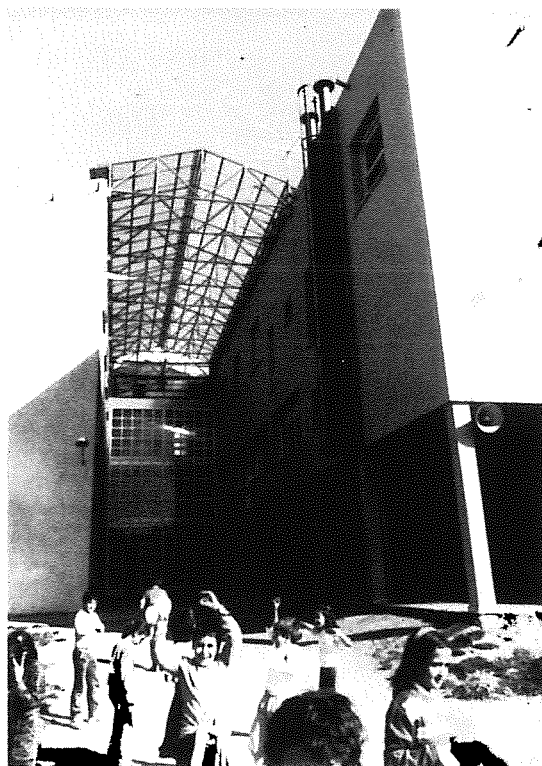
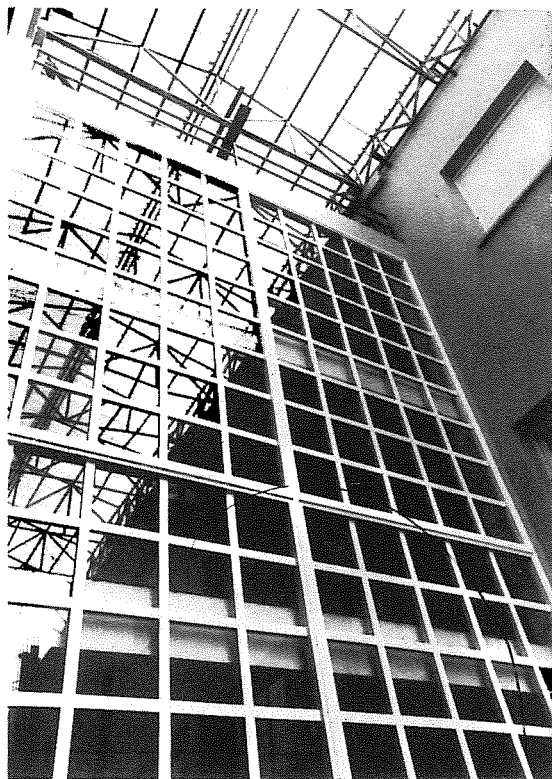
Por encima de esta planta se sitúan los laboratorios y la vivienda del conserje, que se abren hacia el S.E. mediante unas terrazas que se abren dentro del plano de la cubierta del bloque de acceso. En el otro bloque se sitúan las tutorías y la zona de expresión corporal que como las aulas recibe luz natural por ambos paños.

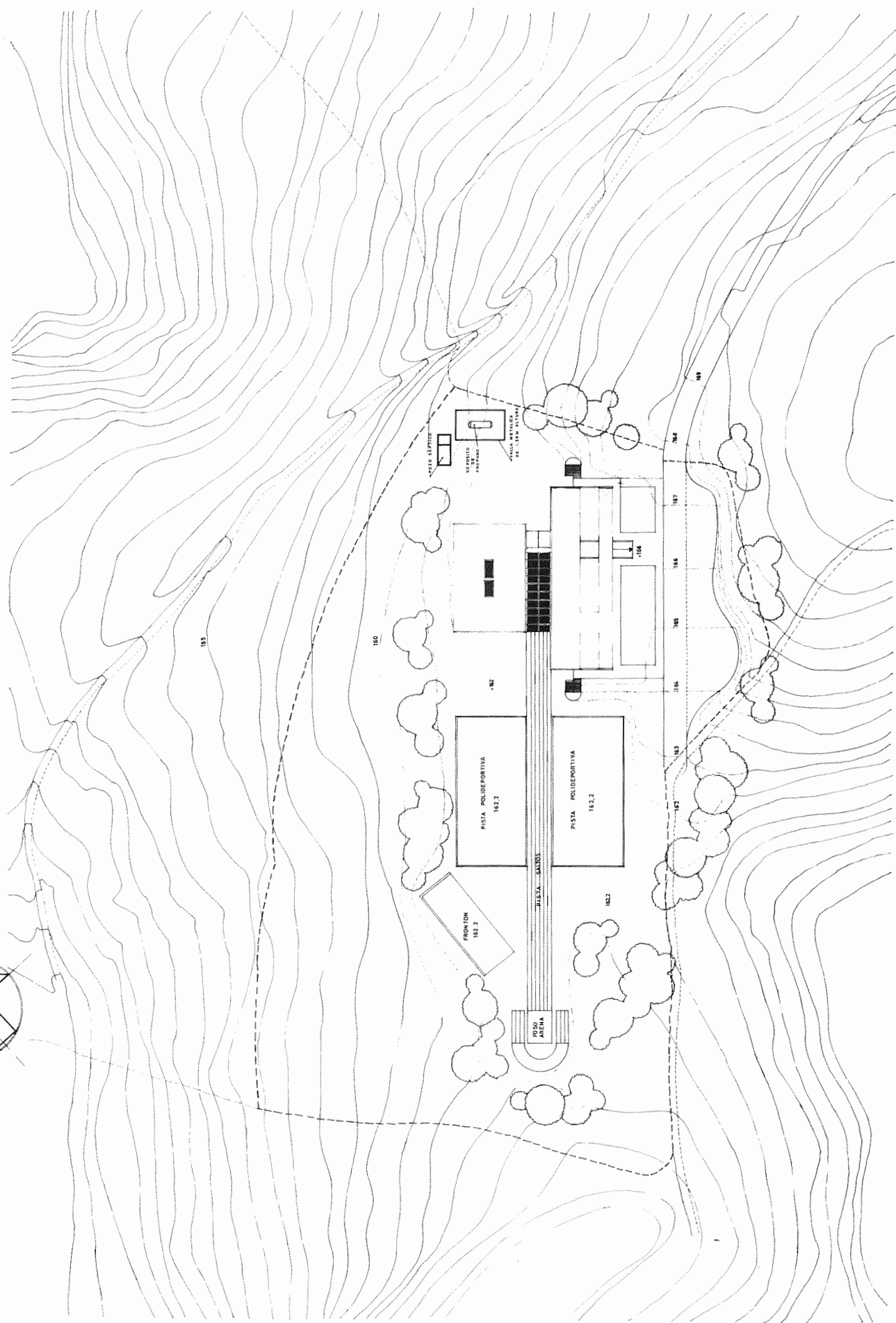
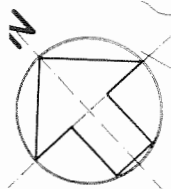
En la planta inferior a la de acceso se localiza una amplia zona de porche bajo todo lo largo del cuerpo de acceso, localizándose en el otro cuerpo las aulas y el núcleo de aseos y otro de vestuarios siguiendo el mismo esquema que la planta superior, teniendo las salidas a los campos de juegos tanto directamente desde las aulas, como por los extremos del pasillo o por el núcleo de escaleras.

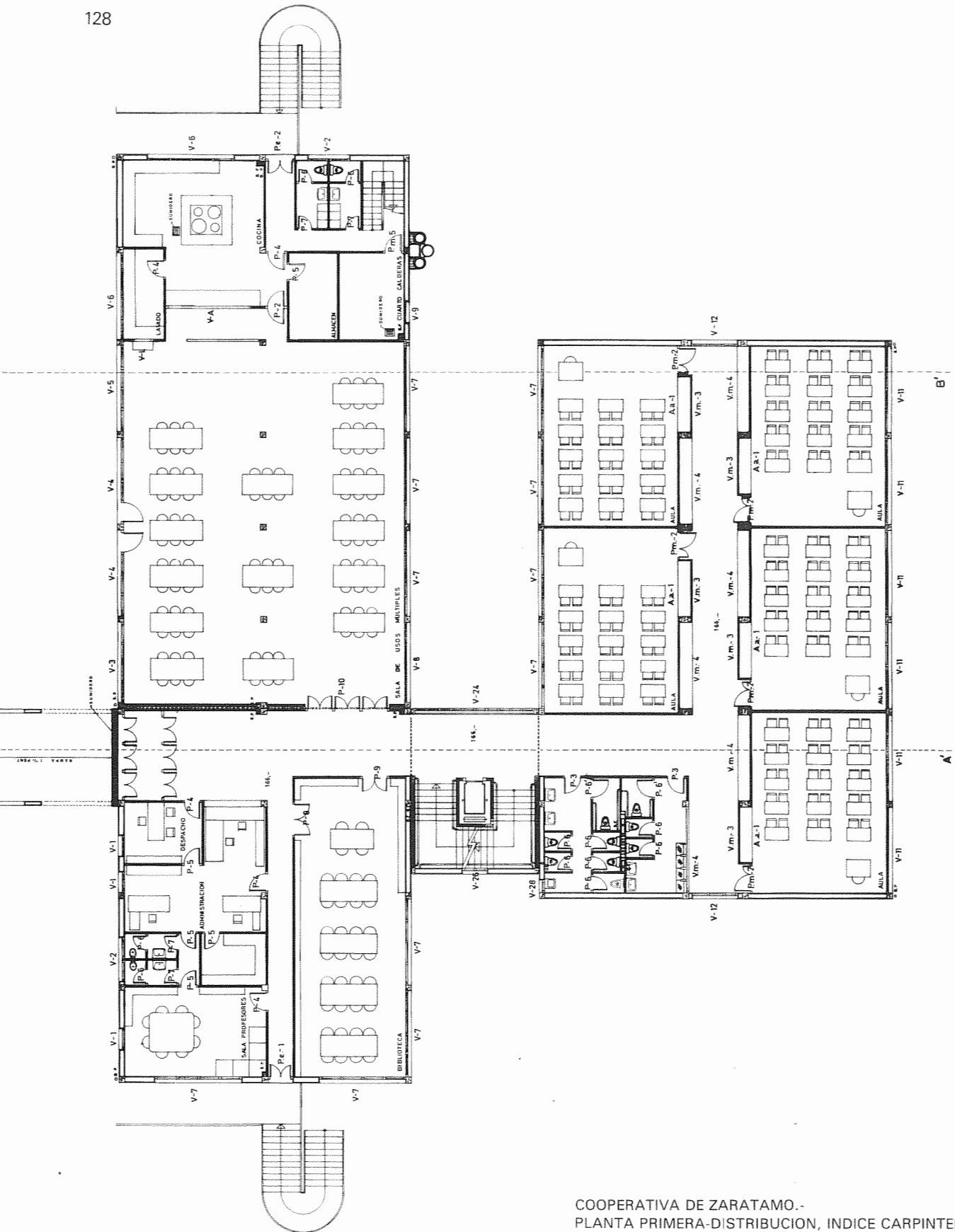
En la elección de los colores se ha ido a la utilización de colores vivos en los elementos de instalaciones y carpintería caracterizando así los espacios sobre un fondo neutro de color blanco. Así se ha ido al rojo vivo en las barandillas y estructura metálica de la cercha, el azul ultramar en puertas de aseos y vestuarios, el verde en la administración, rojo en las puertas de las aulas, negro en los tubos de electricidad vistos y amarillo en los de la calefacción y radiadores.

La carpintería se ha proyectado en dos materiales diferentes, madera y metálica, pensada ésta para su utilización en los paños acristalados interiores, así como en los marcos de las puertas de aulas, con el fin de dar mayor fuerza a la superficie acristalada minimizando la masa de los marcos a una delgada línea.

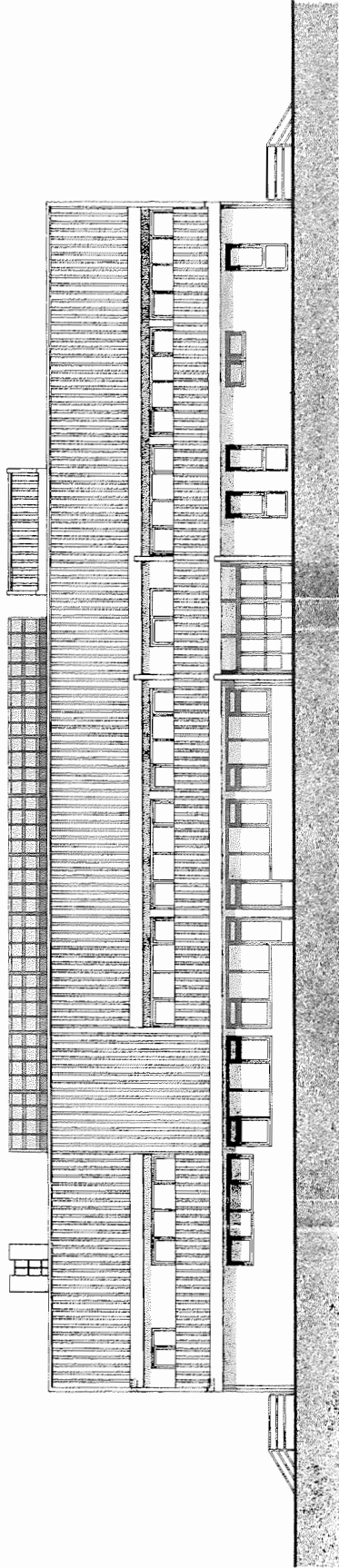




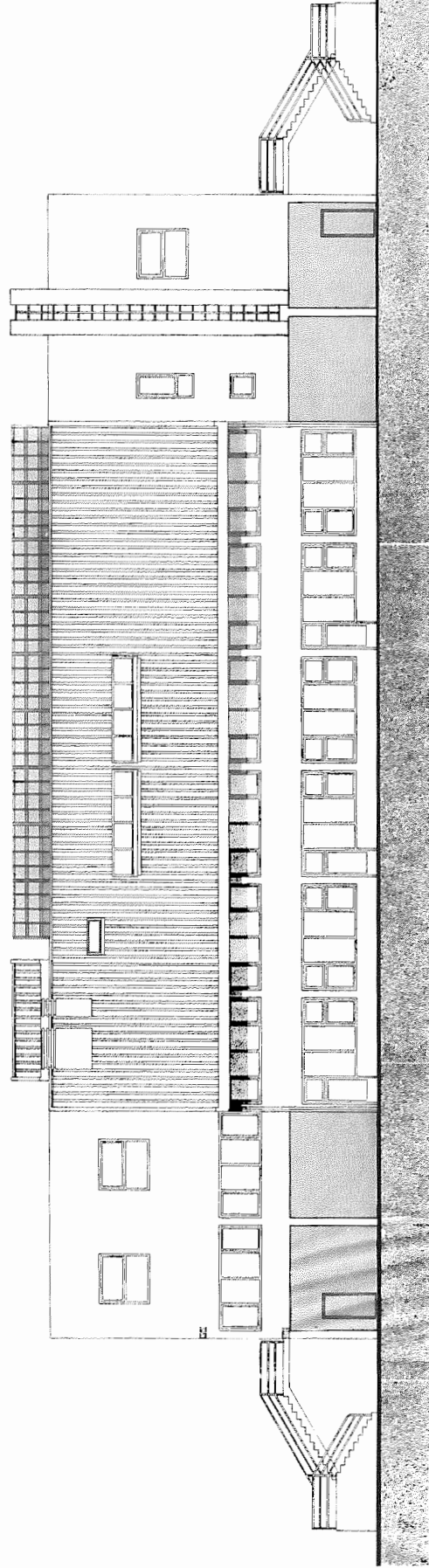




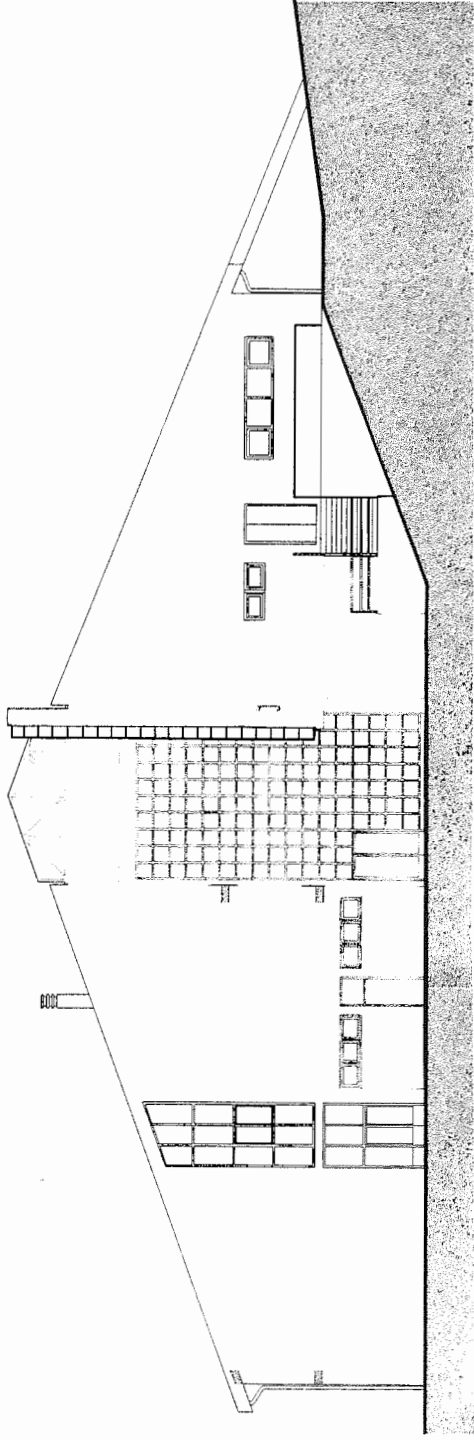
COOPERATIVA DE ZARATAMO.-  
PLANTA PRIMERA-DISTRIBUCION, INDICE CARPINTERIA



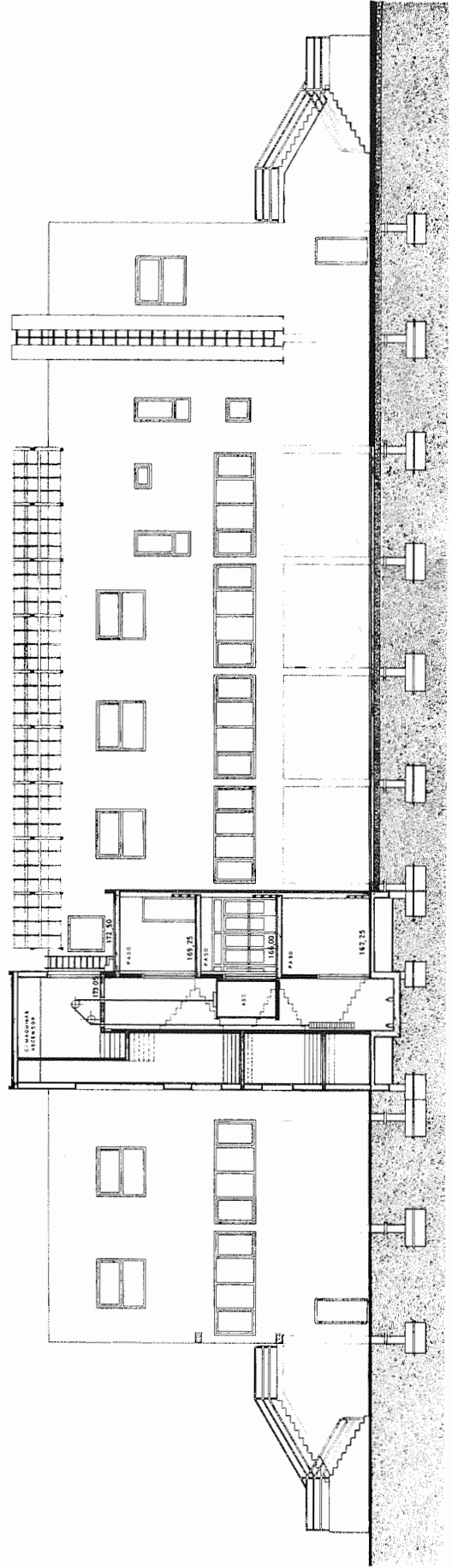
COOPERATIVA DE ZARATAMO.- ALZADO ESTE



COOPERATIVA DE ZARATAMO.- ALZADO OESTE

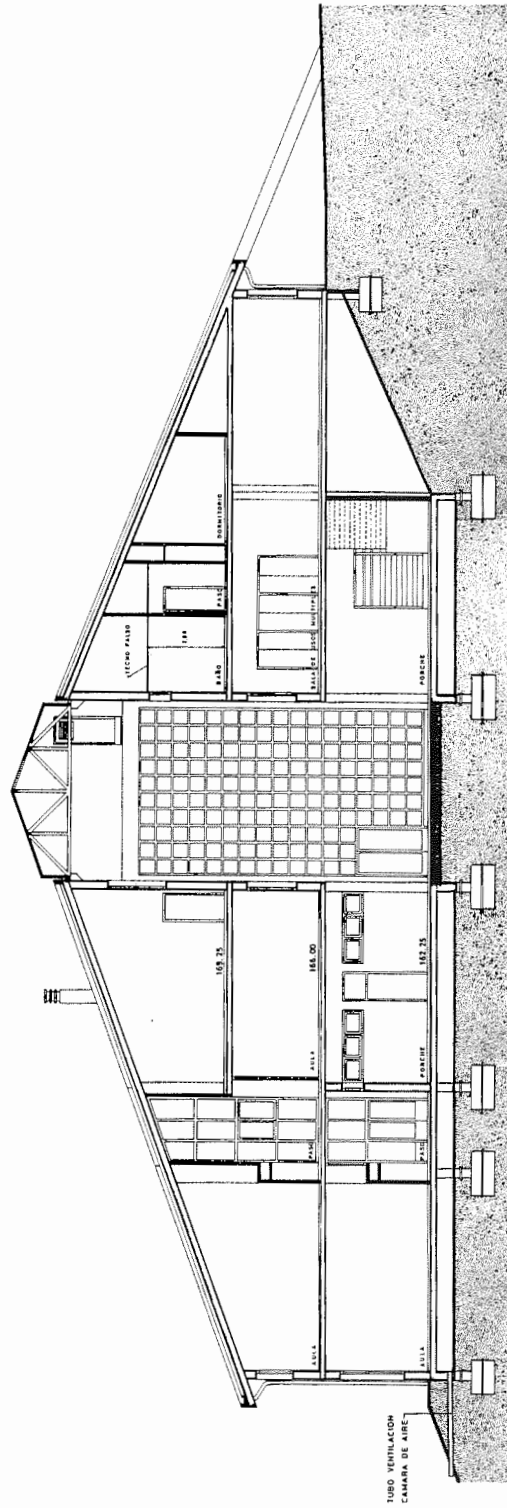


COOPERATIVA DE ZARATAMO.- ALZADO SUR



COOPERATIVA DE ZARATAMO.- ALZADO INTERIOR-SERVICIOS GENERALES





COOPERATIVA DE ZARATAMO SECCION B B

