

## FRONTON MUNICIPAL DE VALMASEDA\*

Arquitectos:  
Juan Carlos Aceves Orrantia  
Luis María Aceves Orrantia

### RESUMEN

En este caso la operación consiste en la construcción de un frontón municipal en la Villa de Valmaseda, fuera del Casco Histórico, pero en un ámbito inmediato a éste y frente a una amplia plaza y paseo.

### SUMMARY

In this case the operation consist of the building of a basc pelota court demanded by the Valmaseda's township, out of the Old Village, but closed to it and in front of a large square and a promenade along the river.

### LABURPENA

Oraingo lana, Balmasedako herrian, kondairazko gunetik kanpo, baina hortik hurbil eta enparantza eta bidatz zabalaren aurrean, udal pelota-tokia egitean datza.

---

El Frontón se sitúa en la margen derecha del río Cada-gua, en la plaza que forma el "Paseo del Puente", donde existía un frontón descubierto de 50 metros de longitud.

de esta clase, distinguiremos algunos objetivos singulares que se plantean por añadidura en este caso.

### OBJETO DEL PROYECTO

Aparte de las cuestiones propias de un establecimiento

#### A.- Utilización

La superficie utilizable de la cancha debe de ser tal que permita, no sólo el desarrollo del juego de pelota, sino también otras prácticas deportivas, baloncesto, etc., admitiendo a su vez, la realización de espectáculos y actividades culturales.

El cumplimiento de este condicionante ha originado la realización de cancha y contracancha al mismo nivel y sin

---

\* Obra: Frontón Municipal de Valmaseda. Plaza Paseo del Puente. Fecha del proyecto: febrero 1983. Período de realización: marzo 1983 a octubre 1984.

ningún obstáculo ni foso y la adopción del sistema de Red de Protección plegable, así como un diseño de estructura presidido por la diafanidad.

### B.- Capacidad

Los espectáculos deben ser disfrutados por un número aproximado de 1.000 espectadores sentados, los cuales se distribuyen en dos plantas de graderíos con capacidad para 530 y 330 butacas respectivamente, y un palco en la zona de rebote donde se ubican 15 butacas sueltas.

### C.- Entorno

Se debe respetar en la mayor medida de lo posible, el espacio libre de la plaza, de tal forma que el volumen del Frontón no avance excesivamente hacia la misma, reduciendo su habitabilidad.

La resolución de este aspecto se consigue definiendo una cota de fachada y resolviendo las necesidades de locales en el interior del volumen que comprende la cubierta. Así se determina la ubicación de diversos servicios en una planta de semisótano, bajo el graderío principal, que permite de ese modo liberar el máximo espacio en la plaza. Se proyecta, asimismo, un pórtico libre de obstáculos en la fachada que da a la plaza, retranqueado en plantas bajas tres metros desde el eje de la estructura de hormigón que define la fachada.

### D.- Representatividad

Se otorgará a la fachada un tratamiento y composición de la máxima dignidad, en consonancia con la representatividad de un edificio de estas características, teniendo en cuenta la plaza a efectos de la remodelación que se producirá en la misma.

Para ello se realiza el diseño detallado de la fachada principal, confiriendo un carácter de edificio público, simbolizado con el empleo repetitivo del arco de medio punto, modulando la fachada mediante esta arquería, y obteniendo una composición donde predomina el hueco, de forma que se libera al edificio de la sensación de masa, propia de una instalación deportiva como es un frontón, cuya gran volumetría a priori, viene definida por el espacio encerrado entre los tres muros de la cancha.

## PROGRAMA DE ESPACIOS

El edificio se organiza en dos grandes espacios, cuyos volúmenes se diferencian al exterior, por sus cerramientos y diferentes coberturas:

**ZONA DE CANCHA:** Definida por la cancha de juego propiamente dicha, de 50 x 17 metros.

**ZONA DE PÚBLICO:** Subdividida a su vez en dos volúmenes:

- a) Zona de acceso principal.
- b) Zona de graderíos.

### A.- Zona de acceso principal

Volumen que se adosa al marco general del edificio permitiendo la articulación vertical de las diferentes plantas, evitando disminuir los espacios longitudinales destinados a la estancia de público.

La escalera se proyecta de manera que emerja hacia el exterior sin interrumpir el pórtico peatonal de la fachada principal.

En este volumen se ordenan en diferentes plantas, el vestíbulo, los aseos generales y la central de climatización, y se resuelve mediante dos semicilindros entroncados, que ofrecen un agradable remate de gran peso, en contraposición con la linealidad y permeabilidad de la fachada principal.

### B.- Zona de graderíos

Formada principalmente por espacios longitudinales que definen los graderíos, rematando con una segunda escalera interior junto al frontis. Se organiza en:

—Planta de semisótano: Cafetería y aseos, dotada de acceso directo desde el exterior, lo que permite su funcionamiento independiente. Vestuarios organizados en cuatro salas colectivas, con sus aseos. Almacenes de material.

—Planta 1.<sup>a</sup>: Graderío inferior con capacidad para 530 espectadores.

En el centro de la fachada se proyectan tres salidas directas al exterior, que configuran una escalinata exenta que comunica con la plaza.

—Planta 2.<sup>a</sup>: Sólo ocupada en sus extremos por las oficinas de administración, y control de instalaciones, y el núcleo de escaleras junto al frontis.

A través de las oficinas se accede al palco de rebote en donde se disponen 15 butacas sueltas.

—Planta 3.<sup>a</sup>: Graderío superior con capacidad para 330 espectadores.

## ESTRUCTURA

Como temática estructural se plantea cubrir grandes espacios evitando la colocación de soportes intermedios, logrando una visibilidad continua de todo el espacio desde cualquier punto de vista.

Se definen dos sistemas de cobertura para cada una de las zonas referidas, apoyadas en una viga de 51 metros que separa la cancha de la zona de público, y carga en sus extremos en sendos machones de hormigón.

La cancha se cubre mediante vigas espaciales, cuyo diseño permite la adecuada iluminación natural de este ámbito, combinando elementos traslúcidos y opacos, de forma que se evite el deslumbramiento del jugador de pelota.

La cubierta de la zona de público se realiza mediante cerchas que apoyan en la gran viga divisoria y en el pórtico de hormigón de la fachada, que queda visto, y cuyos postes cruciformes prolongan sus brazos para formar la arquería de fachada y las ménsulas de apoyo de los graderíos.

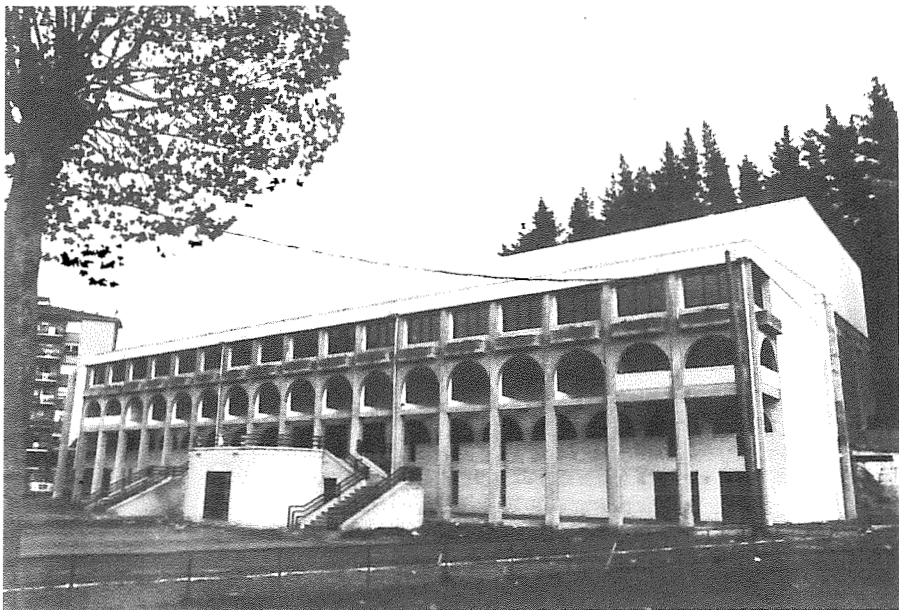
## MATERIALES

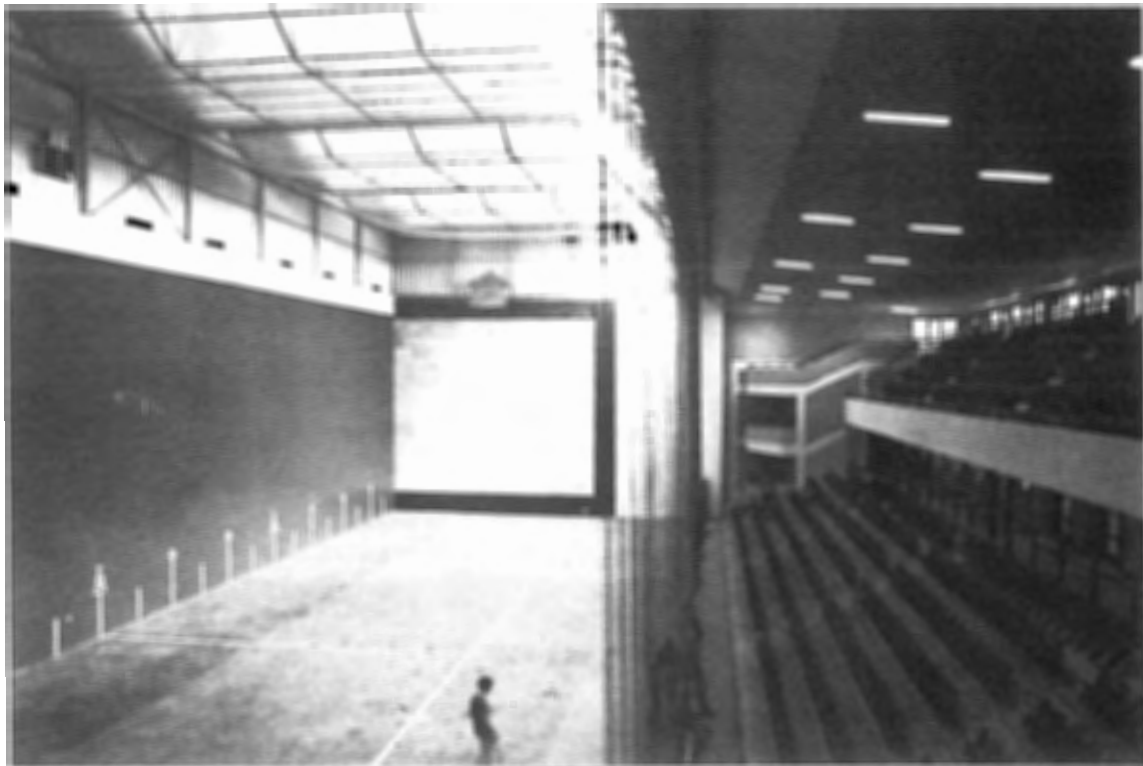
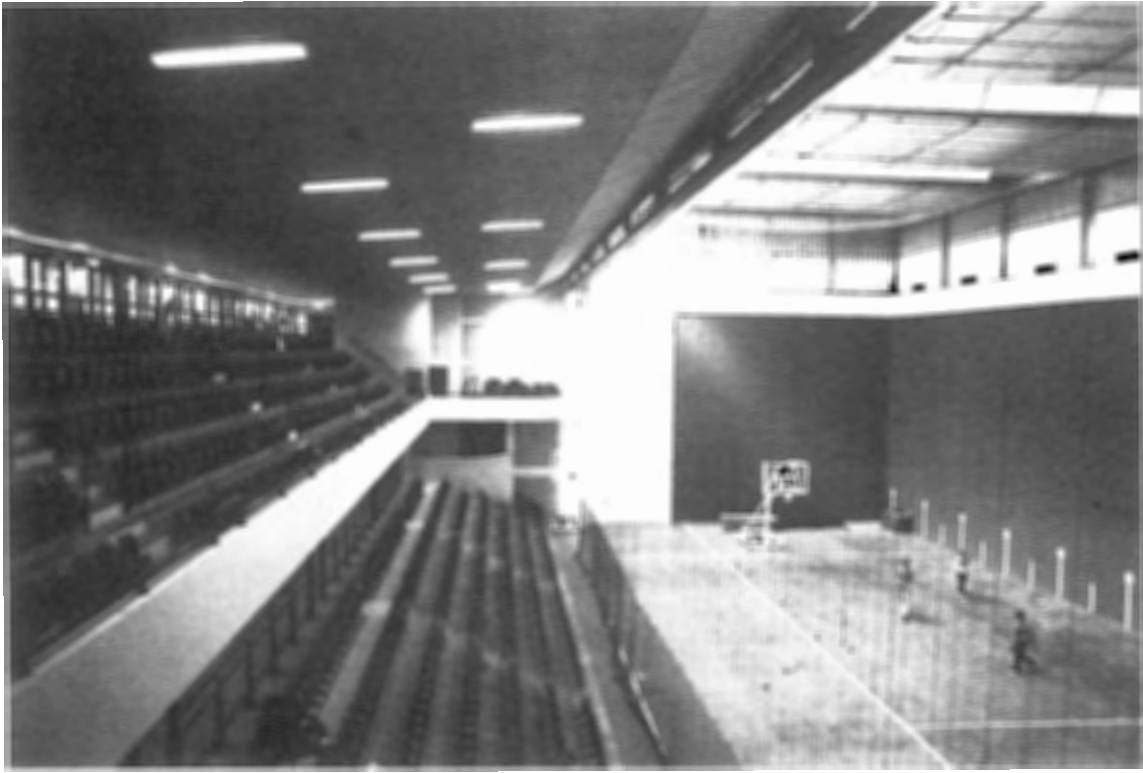
Como idea unificadora y teniendo en cuenta que la estructura de hormigón queda vista, se utiliza como cerramiento la fábrica de ladrillo silicocalcáreo blanco, utilizando el mismo también al interior, creándose una continuidad espacial mediante la uniformidad de materiales.

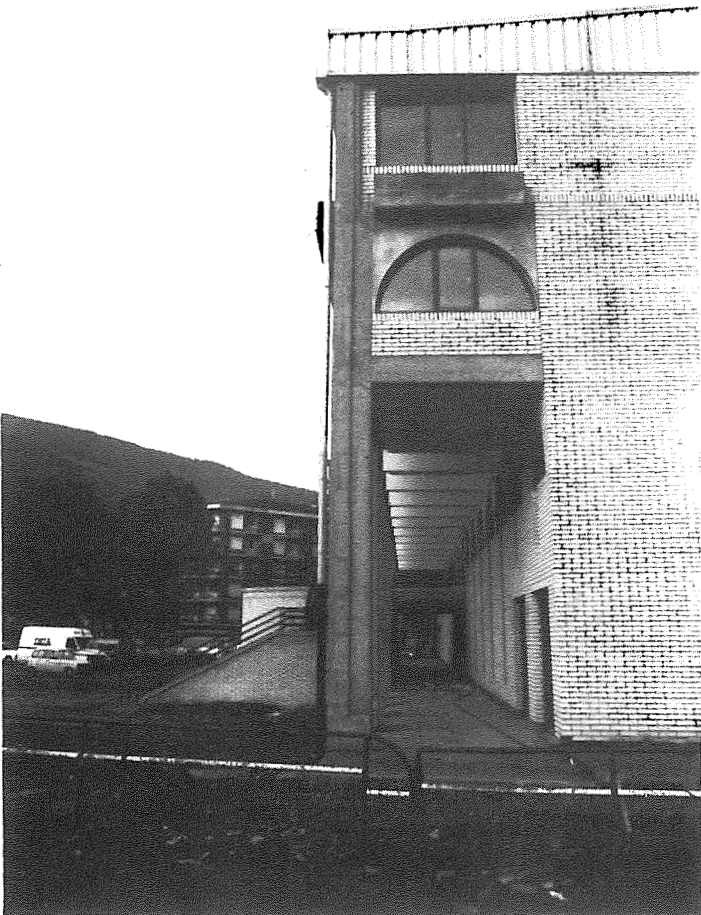
La carpintería de madera, puertas y ventanas, se pinta de color verde, resaltando el ritmo de huecos de la fachada.

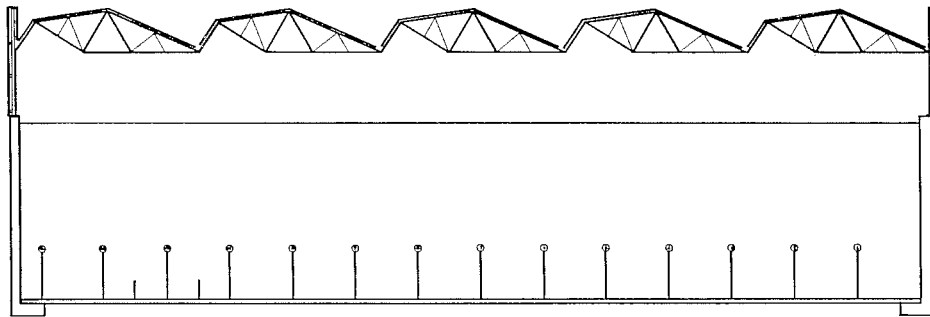
Asimismo son verdes las paredes de la cancha, a excepción del frontis de piedra caliza, y verdes también las butacas de PVC para espectadores.

La herrería, constituida fundamentalmente por los múltiples barandados necesarios, es sensiblemente lineal, tanto al interior como al exterior, donde sigue ininterrumpidamente las directrices curvilíneas del volumen exento que constituye la escalinata central.

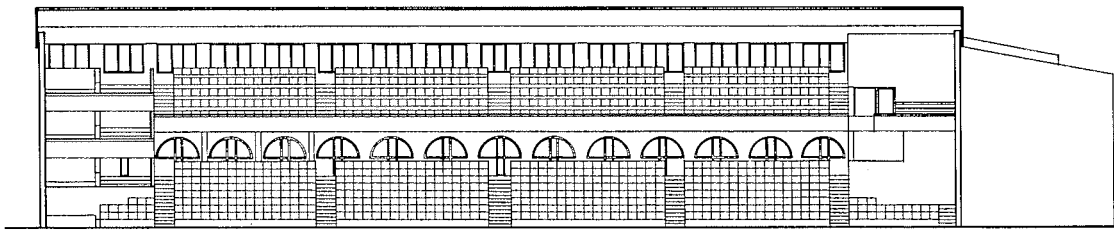




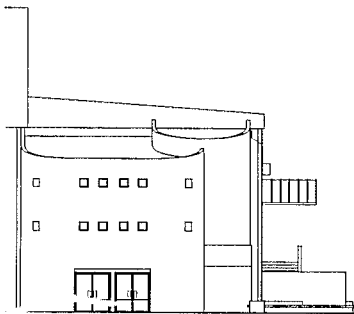




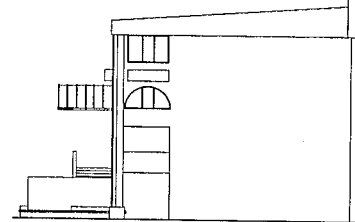
ALZADO PARED LATERAL



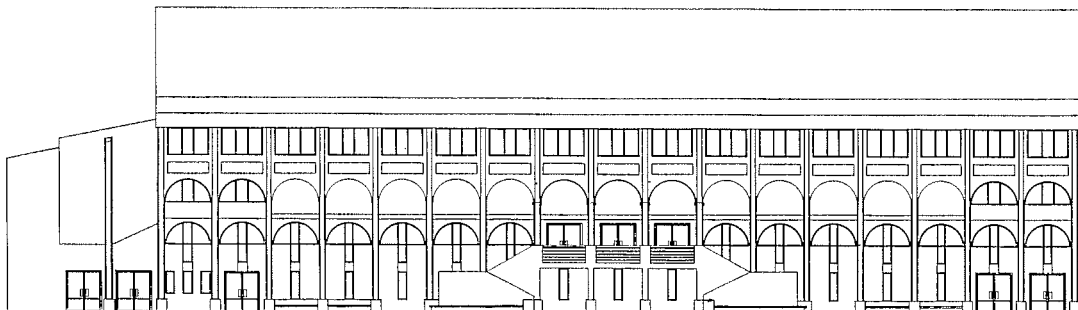
ALZADO INTERIOR (GRADAS)



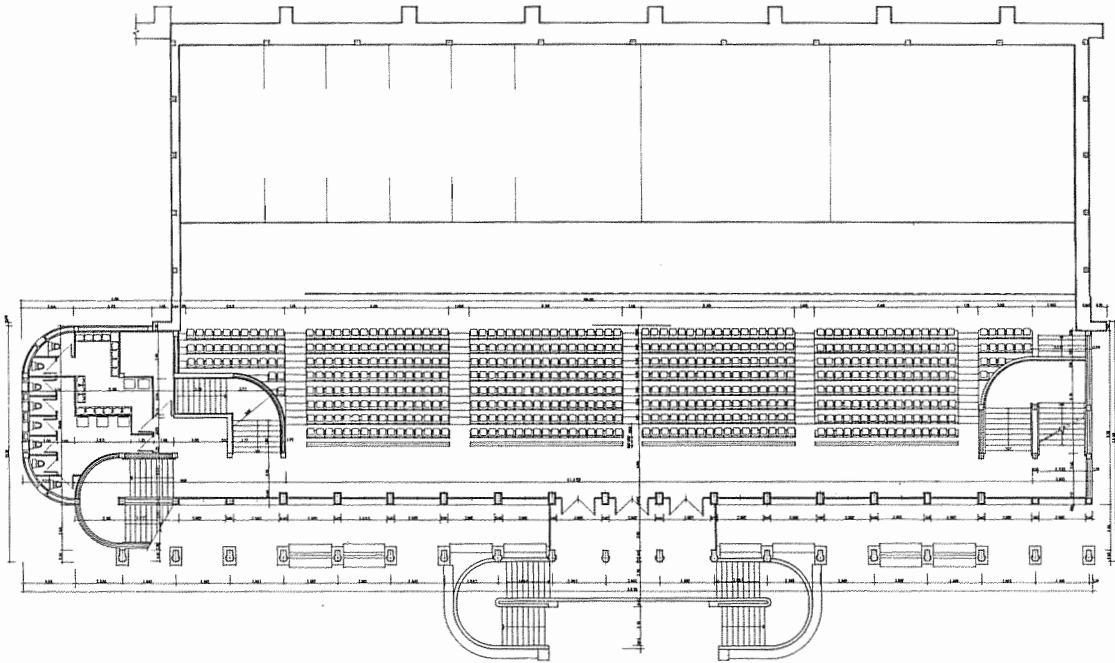
ALZADO LATERAL IZQUIERDO



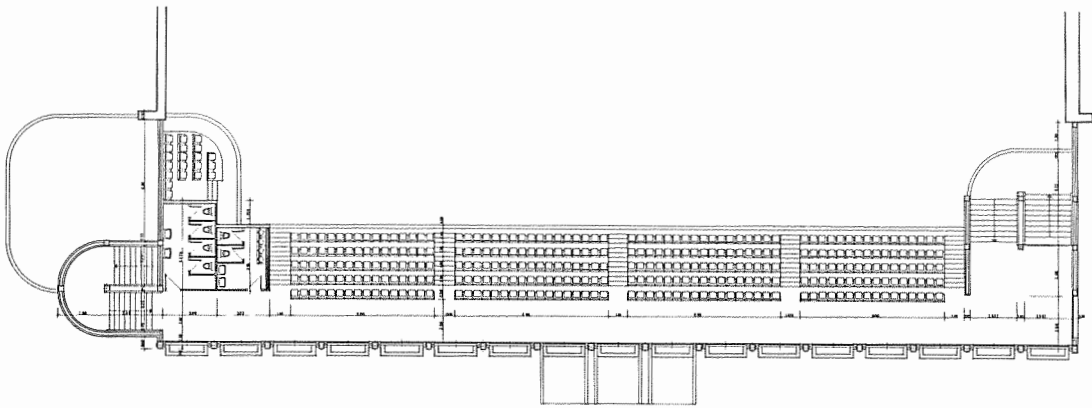
ALZADO LATERAL DERECHO



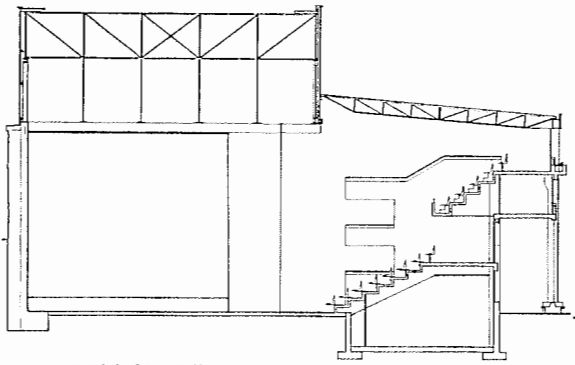
ALZADO PRINCIPAL



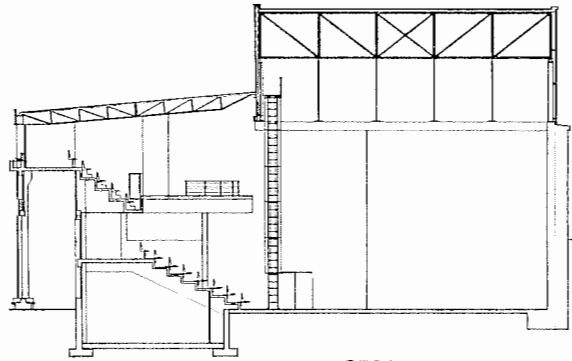
PLANTA BAJA Y PRIMER NIVEL DE GRADAS



SEGUNDO NIVEL DE GRADAS



SECCION "L"



SECCION "K"

