

SANTIMAMIÑEKO BASURDE BI HUMERO UKITUAK

J. A. Mujika Alustiza *

RESUMEN

Se presentan dos húmeros retocados hallados durante la excavación de la cueva de Santimamiñe (Bizkaia). Su cronología corresponde al Epipaleolito y Neolítico. Además, se plantea el problema del origen de los retoques sobre huesos, y se presentan algunos ejemplares que guardan cierta semejanza con ellos, unos sobre metapodios y otros sobre húmeros.

RÉSUMÉ

On présente deux humérus retouchés trouvés pendant la fouille de la grotte Santimamiñe (Bizkaia). Chronologiquement ils sont placés sur l'Épipaléolithique et sur le Néolithique. D'autre part, en posant la question de l'origine de la retouche sur os, on expose quelques exemplaires, bien sur métapodes, bien sur humérus, liés à ce problème.

LABURPENA

Santimamiñe haitzuloko (Bizkaia) indusketan bildutako bi humero ukitu aurkezten dira. Euren kronologia Epipaleolito eta Neolitoari dagokio. Bestalde, hezur gaineko ukitu-mota ezberdinei buruzko hipotesiak (naturalki sortuak, hienek eginak, harankintza-tekniken ondoriozkoak, etab.) aipatzen dira eta Santimamiñekoekin nola-halako antza duten beste aztarnategi batzuetako hezurak (metapodioak eta besahezurrak) aurkezten dira.

* Gasteizko E.H.U.ko Geografia, Historiaurrea eta Arkeologia Saileko Irakaslea.

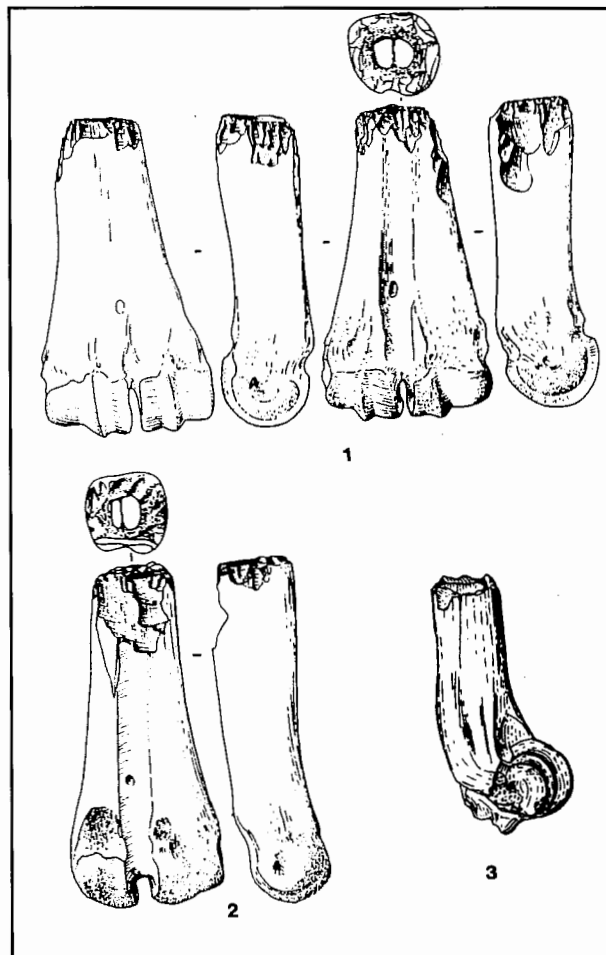
Duela urte batzu, gure Doktoratze-Tesirako behar genituen hezurrezko tresneriaren ikerketan genbiltzala Bizkaiko Museo Historiko, Etnografiko eta Arkeologikoan Santimamiñehaitzuloko (Kortezubi) fauna arakatu genuen, bertan egon zitezkeelakoan ikusi gabe gelditutako hezurrezko tresnaren batzuk, Euskalerriko beste aztarnategi batzutan gertatutakoaren antzera. Horri esker, aipaturiko lehengai organiko horretan egindako lanabes bakar batzu gehiago aztertzeo aukera izan genuen eta horien artean orain deskribitzera goazen bi ale hauek.

Santimamiñeko haitzuloko lehenengo berriak 1916koak dira, bertako margoak ezagutzera eman zirenekoak, eta bere indusketa bi fase ezberdinetan egin zen. Lehenengoa, 1918 eta 1926 urte artean eraman zen aurrera, T. de Aranzadi, J. M. Barandiaran eta E. Egurenen eskutik. Bigarrena berriz, 1960 eta 1962 tartekoa dugu, lehen indusketa ekinaldian bertan utzi zen lekukoa erortzen hasia zelako ikertu zuelarik J. M. Barandiaranek. Indusketa hauek aztarnategi emankor bat azaleratu zuten, aipatzera goazen garaiotako aztarnak aurkitu zirelarik. Beheko mailak (X.etik VI.era) Goi-Paleolitoari dagozkionak dira eta gainekaldekoak (V.etik I.era) berriz Paleolito-ondorengokoak, zehazki guri interesatzen zaizkigun IV. eta III. mailak Epipaleolitoari eta Neolito azeramikoari atxiki diezazkegularik, eta II. eta I. Neolitik Erromanizazio arte doan denboraldi luze bati.

Hezurrezko tresneria aztergai den idazlanetan ukituz landutako tresneria aipatu izan da, batez ere aintzinateko garaietan (Behe- eta Erdi-Paleolitoan) nahiz eta geroagokoetan ere ikusi nahi izan horrelakoak. Gai honek makina bat lerro idaztera bultzatu ditu hainbat ikertzaile, baina arazoa ez da erraza gainditzen. Alde batetik ukituak harakintza-tekniken ondorioz, bere esanahi zabalenean, sortutakoak izan litezkeelako, adibidez hezur luzeak erdibitzean bere muina lortu nahian. Hauetan ertz printzatuak edo kokkatuak hezur-ekzardaren alboetako batean edo bietan kokatzen da, sarrienik alderantzikatatuak direlarik, nahiz batzutan gainekaldean ere egon. Gehienetan hezuraren barnekaldean agertzea, logikoa den bezala erauspenaren ondorioz hezur-printzatzko bat hautsi delako da, bera barnekalderantz sartuz. Hala eta guztiz ere, ez da harrigarria talkaren eraginez printzen negatibo bat baino gehiago sortzea bata bestetik hurbil, muxarradura edo kamer alderantzikatu edo inbertso gisara, eta baita ere hezuraren gainekaldean agertzea, ukitu soil baten antzera. Horrelako kasu bakar batzuk eman genituen ezagutzera orain dela urte batzu Gipuzkoako hezurrezko tresneria aztertzean (J. A. MUGICA: 1983). Lan honetan deskribitzen genituenen jatorria ere harakintza-tekniketan egongo litzateke.

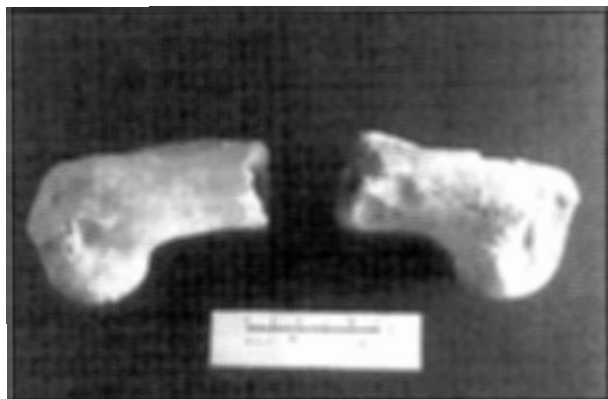
Bestalde, ez da baztertu behar hezur horietako printzatuak nahigabeen sortuak izatea ere, nahiz eta hauek, orokorrean, banaka-banaka agertu hezur-ekzarden ertzetan, eta gainera inolako eritmorik gabe, salbuespenen bat ez baldin bada.

Oharrak: Eskerrak eman nahi dizkiegu Bizkaiko Museo Etnografiko, Historiko eta Arkeologikoko zuzendariari (K. Goñi) eta azken sail honetako arduradunari (J. M^a Apellániz) lan hau aurrera eramateko eman dizkiguten erretzasunagatik eta, baita ere, ahaztu gabe Museoaren eskaeraz argazki hauen egilea den Alvaro Sanchez.



1. Irud.- 1. Coufin 2-aztarnategiko metapodio egokitua. 2. La Chapelle-en-Vercors (Drôme) inguruan dagoen koba bateko beste metapodio egokitu bat (Biak Joël Vital, P. Bintz *et alii* diotenez). 3. Portel Ouest haitzuloko besahezurra (J. Vezien-ek diotenez).

Badaude beste batzu sasilandutako hezurak direnak eta egiazko bezala argitaratzeko arrisku haundikoak gainera. Gai honi buruz ez gara luzatuko hezur-mota bakoitzak arazo ezberdina plazaratzen duelako eta guk aurkezten ditugunak berriz soilik besahezurrean landuak direlako. Horrela, G. HENRY-MARTINEK (1957) dio Fontéchevade haitzuloko Erdi-Paleolitoko tresneria aurkeztean humeroetan urrunaldeko epifisia, diafisi zatiarekin, dela ugariena. Bestalde, ikertzaile honek berak azpimarratzen du Koby Doktoreak nola jakin arazi zion (eta baita frogatu ere Bâle-ko Zoologikoa) hienek besahezurren hurbilaldeko zatia jateko joera zutela (aipaturiko aztarnategian urriak dira) eta urrunaldekoa berriz baztertzeo. Argi dagoena zera da, nahiz besahezur hauek guk azaltzen ditugunen antzekoak izan, argazkietan behintzat (ez ditugu zuzenki aztertu), Santimamiñekoek ez dutela hien hartz-arrastorik eta gainera tresna hauek kokatzen ziren mailetara iristerako estingituak zeudelako. Gainera, gogorarazi nahi dugu bada goela kontserbazio diferentziala deitu ohi



1.- Santimamiñeko bi besahezurren ikuspegi orokor bat alboetako batetik begiraturaz.



2.- Bi humeroen ikuspegi orokor bat beste albotik begiraturaz.

zaiona, eta oraingoz ondo zehaztu ezinezkoak diren arrazoiaren batzuek (zer ikusirik ez dutenak hienekin) ez direla hezur guztiak eta bakoitzaren atalak berdin kontserbatzen. Adibidez, basahuntzaren kasuan (*Capra pyrenaica*) J. ALTUNAK (1978) dio erradio, metapodio, tibia eta besahezurren hurrualdeko muturra ondo kontserbatu ohi dela, baina ez besahezur, femur, metapodio, erradio, etab.-en hurbilaldeko muturra, hauetan hezurra ez baita beste muturrekoa bezain trinkoa.

Orain arte aipatu ditugun kasuak baldin badira ere arrunteak edo ugariak, badaude beste zenbait ez direnak esplikatzeko aipatutako arrazoiengatik, adibidez hezur printzak edo ez kardak mutur batean eta gehiago oraindik bietan (urrunaldean eta hurbilaldean) ukituak edo printzatuak dituztenak, azken hauek, agian, bitarteko-ale edo tresna gisara (ziri edo zizel antzera) erabiliak izan direlako inolako prestakuntzarik gabe. Horrelako aleak ez dira hain arraroak gure inguruko aztarnategietan, batez ere neurri guztietako hezur zatia kontserbatzen baldin badira, eta sarritan egin dira horrelako aztarnen deskribapenak, gertuenetako batzuk aipatzeagatik, adibidez Santanderko Rascaño haitzuloan (I. BARANDIARAN: 1981), Zuberoako Gatzarria haitzuloan (A. SÁENZ DE BURUAGA: 1987) edo Behe-Nafarroako Isturitz haitzuloan (J. A. MUJICA: 1991).

Printzatu hauen presentziak ere gerta liteke zerikusirik ez izatea harakintza-teknikekin eta ezta erabilerarekin ere, orduan harrizko tresneriaren antzera landutako hezurren aurrean gaudela pentsatu beharko genukeelarik, nahiz eta orokorrean hauen kopurua ez izan garrantzitsua. Gainera ez dugu ezagutzen ikertzaile denek onartzen dituzten ezaugarriak dituen tresna-multzorik.

Ondoren, harakintza-teknikekin zer ikusirik ez duten ukituak dituzten bi ale aurkeztuko ditugu. Lehenengo deskribatzeraz goazen alea Santimamiñeko IV. mailako fauna tartean aurkitu genuen eta, siglarik ez zuenez, "n.IV" sigla idatzi genion. P. M^a Castañosek zioenez *Sus scrofa*-ren (basurdea) besahezur edo humero baten urrunaldeko epifisi eta diafisi-zatia da, denera bere luzera 75 zm.takoa delarik. Aurpegiatiko baten kontserbazio egoera nahiko kaskarra du. Diafisiaren muturrak zeharka moztuta balego bezalako itxura du, nahiz ez izan horren arrastorik. Mutur hori badirudi nahiko zanpatua

dagoela, eta gainera ugariak dira hezuraren hiru aurpegiatan dauden ertz horretatik ukitu gisara irtendako printzatuoen negatiboak.

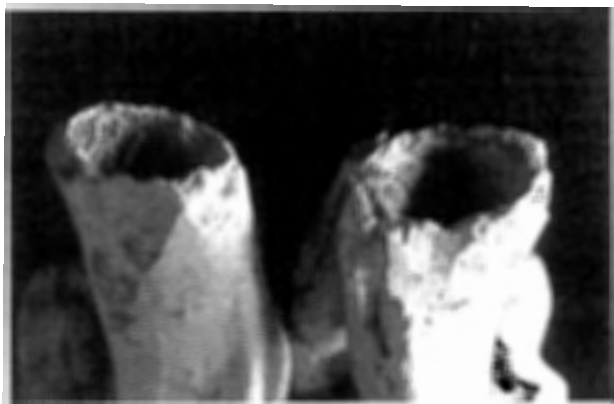
Bigarren alea ere fauna tartean aurkitu genuen, baina bere siglak (S-4H-III) zioenez III. mailako 4H laukian jaso izan zen. Hau ere, P. M^a Castañosek zioenez bere azterketa egin ondoren *Sus* espezieko (ziurrenez basurdea) animala baten besahezur edo humero baten urrunaldeko atala da. Gaur egun, epifisia eta diafisi-zatia kontserbatzen dira, denera 78 mm.ko luzera duelarik. Hurbilaldean ez du arrasto berezirik, ez harakintzakorik ez lanketakorik, baina bai urrunaldean, epifisia amaitzen den tokian. Mutur hau, hain erregularra baita, zeharka moztuta dagoela esango genuke, nahiz ez izan horrelako lan-arrastorik. Ordez, bere ia kanpokalde osoan edo periferian, ertz horretatik luzetara irtenez diafisiara zabaltzen diren printzen negatiboak, ukituen erara, ikus daitezke. Diafisi muturraren barnealdean, ertzetik 12 mm.tara, ijelkitxo edo haritxo mehe eta ahul bat du zeharka.

Bi ale hauen arteko antzekotasuna nabarmena da. Bietan jatorri anatomikoa bera da eta erakusten dizkiguten arrastoak, nahiz tresna gisara prestatzekoak izan, nahiz erabileraren ondoriozkoak, zergati berdina dutela esan daiteke, nahiz eta ez izan aukerarik zertarako erabilitakoak ziren jakiteko. Hala eta guztiz ere saiaturako gara antzeko tresnak aztertu dituzten beste ikertzaile batzuen eritziak biltzen.

Argitalpenetan antzeko ezaugarriak dituzten aleak aurkitzea ez da erraza, ez bere forma ez bere "prestakuntzan" erabilitako teknikak ez direlako batere ikusgarriak. Bestalde, antzeko forma eta, baita, arrasto makroskopikoak ere izan arren gerta zitezkeen erabilera ezberdina izatea. Guk aurrean ditugun bi ale hauek zertan erabiliak izan zitezkeen azaltzea ez da erraza, eta gainera gutxiago ez dakigunean zer-nolako inguru-nean jaso ziren.

Orain arte ikusi ditugun aleon parekoak izan litezke J. VEZIANEK Le Portel-Ouest aztarnategiko Erdi-Paleolitotik Goi-Paleolitotik trantsizioko mailetan aurkitutako besahezurrak (Irud.: 1.3), baina kontutan hartuz gero, euren kronologia eta marrazkian "ukituak" ez direla oso nabarmenak, nahiago dugu oraingoz baztertu euren arteko kidetasuna.

Beste batzuk eman berriak dira ezagutzera (J. VITAL, P.



3.- Diafisi-muturraren xehetasun bat, bertan ikus daitezkeelarik ukituak eta zanpatze itxurako arrastoak.

BINTZ, *et alii*: 1991), adibidez stratigrafiatik kanpo La Chapelle-en-Vercors (Drôme) inguruko koba batean jasotako metapodio bat edo Mureybet-ekoak (Siria). Gainera aipagarria da Frantziako Coufin 2 aztarnategiko F8-mailan aurkitutako behitar haundi baten metapodio egokitu bat (Irud.1: 1; 2). Ho-

nek, Danielle Stordeur-ek dioenez, osorik eta bere egoera naturalean kontserbatzen du urrunaldeko epifisia eta erauspen arrastoak ditu haustura tokian. Gainera, diafisiaren muturrean (“ahoa”) zanpatze-arrastoak ditu, nahiz eta bere jatorria argitzeko aukerarik ez izan, hots alearen egokitzearen ondoriozkoak diren ala erabilerarenak. Dena dela, bere ustez, baztertu egin behar da inolako girten modukorik izan litekeenik, gehiago gainera kontutan hartuta diafisi-hodiaren barnean egon ohi den hezur-ijelkitxoak kontserbatzen duela. Guk geuk antzeko arrazoiagatik baztertu dugu erabilera mota hori. Ikertzaile horrek honela dio: “Des expériences d’utilisation sont en cours (le champ des hypothèses testées pour le moment évoque la possibilité de pilons-hachoirs sur matières végétales). Seule est acquise, pour le moment, l’exacte concordance des traces entre outils anciens et expérimentaux lorsqu’on sommet ces derniers à des gestes de percussion perpendiculaire contre un support dur”.

Amaitzeko aitortu behar dugu ez daukagula ondorio garbik bere erabilerari buruz. Antzeko beste ale batzuk agertu eta euren erabil-arrastoen ikerketa sakon bat egin arte (gai honetan dituen oztopo guztiekin), laborategiko esperimetaioak hedatu eta etnografia konparatuak eskain ditzakeen argibideaz baliatu arte gai honen inguruan dauden arazoak gainditu ezinezkoak dira.

BIBLIOGRAFIA

- ALTUNA, J. 1978 "Dimorphisme sexuel dans le squelette postcephalique de *Capra pyrenaica*". *Munibe* 30, 201-214. San Sebastián.
- BARANDIARAN, I. 1981 "La industria ósea". I. González Echegaray eta I. Barandiarán Maesturen zuzendaritzapean *In* El Paleolítico Superior de la Cueva de Rascaño (Santander), 95-165 orr., Centro de Investigación y Museo de Altamira 3. Santander.
- MUJICA, J. A. 1983 "Industria ósea en la Prehistoria de Guipúzcoa". *Munibe* 45, 451-631. Donostia.
- 1991 "La industria ósea del Paleolítico Superior y Epipaleolítico del Pirineo Occidental". Doktoratze-Tesia, argitaratzeaz. 1.351 orr. Bilbo.
- HENRI-MARTIN, G. 1957 *La Grotte de Fontéchevade*. Archives de l'Institut de Paléontologie Humaine, 28, Masson.
- SÁENZ DE BURUAGA, A. 1987 "La retouche sur os dans les niveaux du Paléolithique Supérieur de la Grotte Gatzarria à Suhare". *Dialektikê. Cahiers de Typologie Analytique*. Centre de Palethnologie Stratigraphique Eruri, 22-26 orr. Pau.
- VEZIEN, J. 1989 "Les fouilles à l'entrée du Portel Ouest (Loubens, Ariège)". *Préhistoire Ariègeoise* 44, 225-261. Foix.
- VITAL, J.; BINTZ, P. *et alii* 1991 "Les occupations protohistoriques et historiques des sites du Cirque de Choranche (Isère)". *Gallia Préhistoire* 33, 207-266 orr.

