



Palacio de Tola (Elorrio)

El palacio de Tola es un buen ejemplo de mansión urbana ubicada en un entorno casi rural, en este caso un cruce de caminos a la entrada de la villa de Elorrio.

El Marqués de Tola aprovechó esta situación privilegiada para proyectar una residencia cercada de jardines a los que se abre una galería italianizante -loggia- en la fachada del mediodía y varios balcones, magníficos miradores, desde donde se goza del espacio natural del jardín y de la ribera del río Orrio.

La obra fue promovida por el capitán Agustín de Urquizu en 1677, quien ajustó su construcción con el maestro arquitecto cantero Juan Bautista de Aldariaga, personaje conocido por sus trabajos en Elorrio.

Diseñado según las tendencias que imperaban en el Señorío a finales del XVII y trabajado con un gran nivel de calidad, este palacio es una de las construcciones de la arquitectura residencial culta barroca más destacadas de Bizkaia.

Edificio

El palacio se levantó previo derribo de una construcción existente en el solar, una antigua torre-fuerte perteneciente al linaje de los Urquizu.

Se trata de un edificio exento, de considerables proporciones y silueta cúbica, con tres alturas. Sus elementos más característicos son los cuatro garitones esquineros cilíndricos que perforan la cubierta del tejado y rematan en pináculos, evocando elementos de carácter castrense propios de las torres-fuertes medievales.

Como ya hemos dicho, Tola traduce fielmente el gusto de la época a la que pertenece: el barroco severo de la segunda mitad del siglo XVII. Así, la composición de sus fachadas, distribuidas en severas retículas de vanos simétricos, es fría y seca. Se concede mucha importancia al aparejo de sillería, de notable calidad, y se cuida el remate de la cornisa que precede a un alero volado decorado con canes de madera labrados, cubierto con tejado a cuatro aguas.

Los elementos más interesantes se concentran en la fachada principal y la que se levanta hacia el sur. Las otras dos, aunque trabajadas dentro de un nivel de calidad aceptable, son frías, aparejadas en piedra de mampostería y, en general, sin concesiones ornamentales.

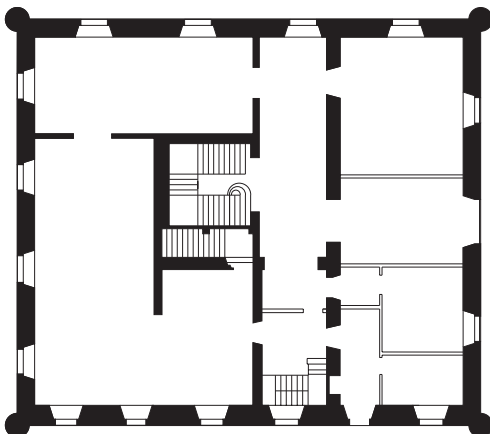
La fachada principal dispone sus vanos en una rígida retícula de tres por tres, ordenada a raíz de un eje central en el que se abre el ingreso al edificio y en donde se sitúa el escudo de armas de la familia, sobre el balcón principal. Molduras de placas de sillería se utilizan en la definición de los pisos y en el recerco de los vanos que quiebran sus ángulos con orejetas y patas. En la planta noble avanzan bellos balcones individualizados, elaborados con forja de notable calidad.

En la planta baja de la fachada del mediodía todavía pueden verse los restos de un portalón en doble arco de medio punto, tabicado, del mismo estilo de los que se abren en los caseríos. En el piso principal un magnífico balcón se dobla hacia la fachada de levante y se adelanta hasta volar sobre el jardín. Al centro de la última altura, se abre una galería, loggia, de tres arcos de medio punto sobre columnas del orden toscano, magnífico lugar que se denomina vividero, en el que sus habitantes disfrutaban del sol y el jardín.

Al tratarse de un edificio aglomerado, sin patio interior, el elemento distribuidor de los espacios internos es la escalera, centralizada en el edificio. La de Tola no es la original, sino fruto de una reforma llevada a cabo en algún momento del siglo XVIII. Sus tramos de gradas de madera unen las plantas de la vivienda hasta la segunda altura, en donde remata en una bellísima rotonda de vanos de medio punto sobre pilares, cubierta por una lucera con cristales de colores. En el friso de la rotonda se lee la inscripción: "SOLA VIRTUS PARIT HONOREM. SOLUS LABOR PARIT VIRTUTEM". (Sólo la virtud produce honor. Sólo el trabajo produce virtud). Sobre el tejado se abre otra lucera que es la que en realidad ilumina la subida.

En 1918, el palacio pasó a ser propiedad de los marqueses de Tola Gaytan, descendientes del solar de Urkizu.

Texto: Ana Isabel Leis Alava.



Palacio de Tola

Elorrio. (Entre las calles Capelastegui, San Vicente y San Juan).

Horario de visitas:

Es propiedad privada.

Otros lugares de interés cercanos:

(Elorrio)

- Palacio Jara. (Valentín de Berriochoa, 2).
- Iglesia Purísima Concepción. (Plaza Gernikako Arbola).
- Palacio Esteibar Arauna. (Urarka, 2).
- Palacio Igarza. (Plaza Gernikako Arbola).
- Casa Consistorial. (Plaza Gernikako Arbola).
- Palacio de Arabio. (San Pío X).
- Palacio Lariz. (Puskantz).
- Convento de Santa Ana. (Eleizburu, 4).

