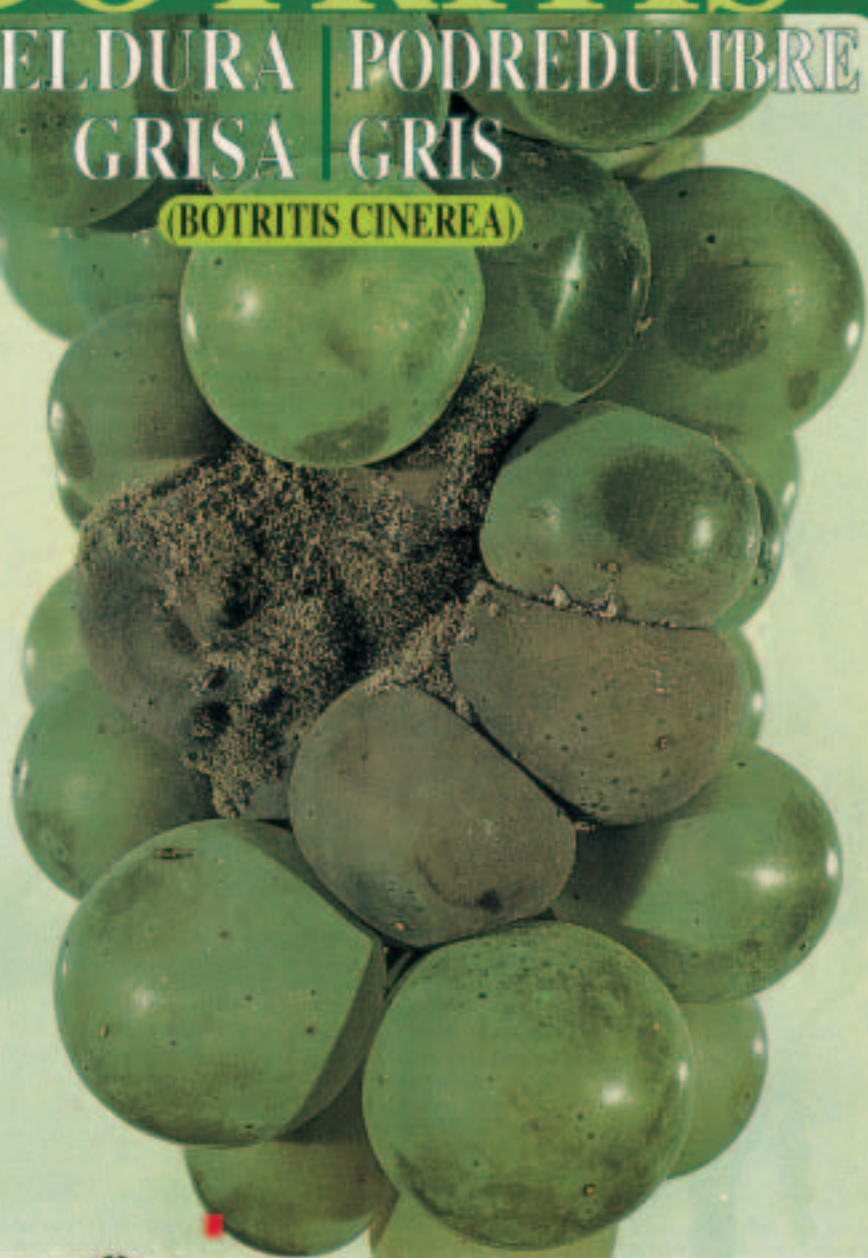


"BOTRITIS"

USTELDURA | PODREDUMBRE

GRISA | GRIS

(BOTRITIS CINEREA)



Bizkaiko Foru Aldundia

Nekazaritza Saila

Diputación Foral de Bizkaia

Departamento de Agricultura

BIOLOGIA

Honddoak neguan, aihe-
netan agerian mantxa bel-
tzaran luzengak dituela,
esklerozio eran edo eta
aihen arteko arrakaletan
mizlio eran irauten du.

Udaberrian, hezetasun
nahiko altua eta inguruko
temperatura 15° C-takoa
izatean beraren aldeko
baldintzak sortzen dire-
nean, heldu egiten dira esporen sorkuntza-orga-
noak orriak nahiz mordoak kutsatuz, lore-txano-
txoen hondarrek ere hondoo ezartzeko aukera
ederra eskaintzen dutela.

Lehen kutsaketa jaso ostean espora gehiago sor-
tzen dira, handi egitean gaisotasunaren ezaugarri
den kolore grisa hartuz, orri eta mordo berriak
kutsatuko dituztela.



BIOLOGÍA

*El hongo se conserva du-
rante el invierno en forma
de esclerocios, visibles en
los sarmientos como man-
chas negruzcas alargadas
y también en forma de mi-
celio entre las grietas de
los sarmientos.*

*En la primavera con con-
diciones favorables de hu-
medad relativa alta y tem-*

*peraturas de alrededor de 15° C, se produce la
maduración de los órganos productores de espo-
ras, las cuales van a infectar tanto a las hojas
como a los racimos, constituyendo los restos de
los capuchones florales un buen sustrato para la
instalación del hongo.*

*Tras la primera infección se producen más es-
poras, que en la madurez toman un color gris,
característicos de la enfermedad, que infectarán
a nuevos racimos u hojas.*



Inguruko giroan aldeko baldintzak izatez gainera, mordoetako sitsak edo aleetako zurinak (oidium) kalteak sortzen dituenean, botritis sartzeko erraztasun handiak ematen dira.



EGITEN DITUEN KALTEAK

Utseldura grisak mahastiko alde berde guztiak erasozten ditu, baina kalterik handienak, mordoetan eginez.

La podredumbre gris ataca a todas las partes verdes de la viña, pero los mayores daños los produce en los racimos.



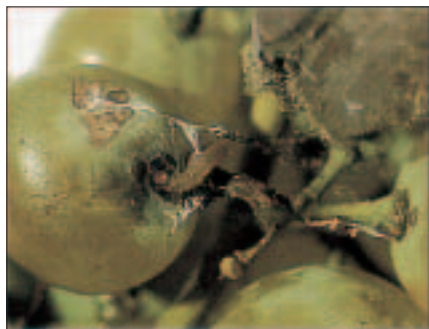
Orruetan egiten dituen kalteak, alboetako nekrosiak izaten dira, eguraldi hezeak egiten dituenean, hauts gris ez estaltzen direla.

En las hojas los daños producidos son necrosis marginales que en tiempo húmedo se recubren de un polvillo gris.

Eraso gogorrek kimu berrietan eta aihenetan, eurok galtzea eta ondorioz uzta gutxitzea ekartzen dute.

En los brotes jóvenes y en los sarmientos, los ataques fuertes ocasionan la pérdida de éstos con la consiguiente disminución de la cosecha.





Si además de las condiciones favorables ambientales, se hubieran producido daños por polillas del racimo o por oidio en los granos, se favorece de modo muy especial la entrada de botritis.

DAÑOS QUE PRODUCE

Mordoetan erasoek aparteko garrantzia dute bi uneotan: “loratze-mamitze” eta “zoritzebiltze” aldietan. Aldi bi horietako erasoek uztan gutxitze handia izatea ekarri ahal dute. “Nozitze-biltze” aldian, gainera, gerora egingo diren ardoen kalitatea galtzea ekartzen dute:

- Mahatsaren koloregiaiak hondatzea.
- Usain-gaiak izaten dituen patsa galtzea.
- Alkohol maila gutxitzea.
- Andoetan SO₂-ren finkapena ugaritzea.
- Azidotasun hegazkorra ugaritzea.

En los racimos, los ataques tienen especial importancia en dos momentos: “Floración-cuajado” y “Envero-recolección”. Los ataques en ambos períodos pueden ocasionar una disminución importante de la cosecha. Además, en el período “envero-recolección” ocasionan una pérdida en la calidad de los futuros vinos debido a:

- Degradación de materias colorantes de la uva.
- Destrucción de la película que contiene las sustancias aromáticas.
- Reducción del grado alcohólico.
- Aumento de la fijación del SO₂ en los vinos.
- Aumento de la acidez volátil.



AURKA EGITEKO ESTRATEGIA

Ustedura grisaren kontrola egiteko estrategiarik egokiena honako hau izango litzateke:

ERABILERA-NEURRIAK:

- Ongarri nitrogenodunak gehiegi ez erabiltzea.
- Mordoak erraz aireztatu daitezzen, inausketa orekatua eta muskil nahiz orri kentzeak egitea.
- Mentagai oso indartsuak ez erabiltzea.
- Ahal den neurrian mordo trinkoko bariatateak baztertzea.
- Inausketako hondarrak erretzea.
- Zurinaren eta mordo-sitsaren erasoak aldentzea.



TRATAMENDU FITOSANITARIOAK:

- Lehen tratamendua “loratze-mamitze” aldian egitea, batez ere hezetasuna dagoenean edo eta baretatea mordo trinkoduna denean.
- Ilar-tamainua hartzean bigarren tratamendu bat egitea.
- Baldintzek hodoaren erasoaldiak izatea areagotzen dutenean, beste bi tratamendu egitea aurrekoaren eta zoritze-aldiaren artean.
- Azken tratamendua, gehienez, mahats-biltzea baino 25 egun lehenago egingo da.

ESTRATEGIA DE LUCHA

La estrategia más racional a seguir en el control de la podredumbre gris sería:

MEDIDAS CULTURALES:

- No abusar de los abonados nitrogenados.
- Realizar una poda equilibrada y un desnietado y deshojado para facilitar la aireación de los racimos.
- No utilizar portainjertos muy vigorosos.
- Evitar, si es posible, las variedades de racimo compacto.
- Quemar los restos de poda.
- Evitar los ataques de oidio y de polillas del racimo.

TRATAMIENTOS FITOSANITARIOS:

- Realizar un primer tratamiento en el período de “floración-cuajado”, sobre todo si existe humedad y la variedad es de racimo compacto.
- Realizar un segundo tratamiento en tamaño guisante.
- Si las condiciones son favorables para el ataque del hongo, realizar otros dos (2) tratamientos entre el anterior y el envero.
- El último tratamiento se realizará como máximo 25 días antes de la vendimia.



BULEGO:

Lehendakari Agirre etorb., 9-4
48014 Deustu - BILBO
Telefonoak: 94 420 68 62 - 94 420 74 00
Faxa: 94 420 69 72
Erantzungailu automatikoa: 94 420 68 79



■ Bizkaiko Foru
Aldundia
Nekazaritza Saila

Diputación Foral
de Bizkaia
Departamento de Agricultura



LABORATEGIA:

Arteaga Auzoa, z/g. Derioko Abeletxea
48016 DERIO
Telefonoa: 94 454 10 09
Faxa: 94 454 15 48

OFICINA:

Avenida Lehendakari Aguirre, 9-4.º
48014 Deusto - BILBAO
Teléfonos: 94 420 68 62 - 94 420 74 00
Fax: 94 420 69 72
Contestador automático: 94 420 68 79

LABORATORIO:

Barrio Arteaga, s/n. Granja Derio
48016 DERIO
Teléfono: 94 454 10 09
Fax: 94 454 15 48